

# RAPPORT D'ACTIVITÉS 2014



LIRE ET ECRIRE – COMMUNAUTÉ FRANÇAISE

1.	Lire et Ecrire, un mouvement d'éducation permanente.....	2
1.1	Axe 1 – Participation, éducation et formations citoyennes .....	2
1.2	Axe 2 – Formation des acteurs associatifs .....	9
1.3	Axe 3 – Production d'études et d'analyses .....	20
1.4	Axe 4 – Sensibilisation et information.....	22
1.5	Journal de l'alpha .....	27
1.6	Le site web et lettre d'informations .....	32
2.	Lire et Ecrire, des projets en appui aux actions d'alphabétisation .....	42
2.1	Le GT Réseau .....	42
2.2	Le test de positionnement de LEE .....	43
2.3	GT Référentiel de formation .....	43
2.4	Les maths en alpha .....	45
2.5	L'oral.....	47
2.6	GT évaluation des formations continues .....	48
2.7	La formation du personnel de LEE– Organisation des Made In .....	49
2.8	Formation professionnalisante (LEE Namur) .....	50
2.9	Editions.....	52
2.10	Coopération : Projet bilatéral de soutien à l'éducation non formelle au Maroc.....	52
3.	Lire et Ecrire, une coordination politique .....	54
3.1	Coordination à l'interne .....	54
3.2	Coordination à l'externe.....	57
4.	LEE, une unité technique d'exploitation .....	60
4.1	Conseil d'entreprise.....	60
4.2	CPPT.....	61
4.3	Délégation syndicale .....	62
4.4	Service interne en prévention.....	62
5.	L'équipe de Lire et Ecrire Cté française .....	64
6.	Conclusions.....	65

## 1. Lire et Ecrire, un mouvement d'éducation permanente

Depuis 2007, Lire et Ecrire est reconnu comme mouvement d'éducation permanente et développe des actions dans 4 axes –

Axe 1 - Participation, éducation et formations citoyennes

Axe 2 - Formation d'animateurs, de formateurs et d'acteurs associatifs

Axe 3.2 – Production d'analyses et d'études

Axe 4 – Sensibilisation et information

**La reconnaissance de Lire et Ecrire comme mouvement d'éducation permanente** est accordée à durée indéterminée et porte sur les 8 régionales wallonnes, la régionale de Bruxelles et l'entité fédérante Lire et Ecrire Cte française. Lire et Ecrire Wallonie est impliquée dans les actions développées, notamment via l'axe3.2. Analyses et études.

La reconnaissance, accordée à durée indéterminée, s'inscrit dans le cadre d'un contrat programme renouvelable tous les 5 ans. Notre contrat programme actuel couvre la période 2012-2016.

Le niveau de reconnaissance actuel est un niveau maximum (cad reconnaissance dans les 4 axes portant sur une entité fédérante et 9 entités fédérées).

### 1.1 Axe 1 – Participation, éducation et formations citoyennes

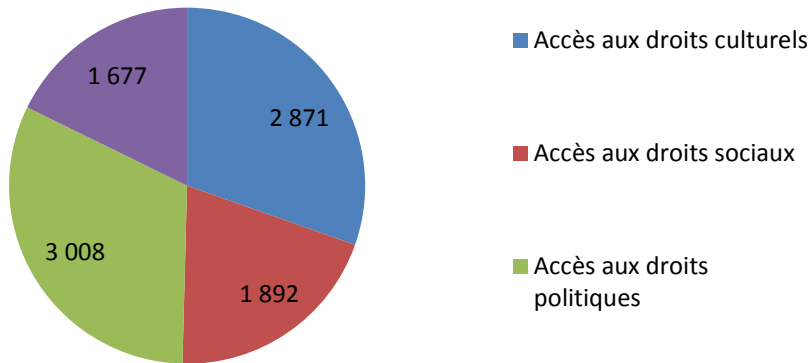
Les actions développées dans cet axe sont menées dans 4 thématiques d'action. Celles-ci sont identifiées comme des enjeux essentiels à développer dans les actions d'alphabétisation et ont été définies à la suite d'un travail d'évaluation réalisé par l'ensemble du personnel et des apprenants.

Les enjeux de ces actions sont de permettre le développement d'une alphabétisation de qualité, une alphabétisation qui permette à tous et de s'approprier les savoirs de base nécessaires à une prise de conscience et une connaissance critique des réalités de la société, le développement des capacités d'analyse, de choix, d'actions et d'évaluation, des attitudes de responsabilité et de participation active à la vie sociale, économique, culturelle et politique

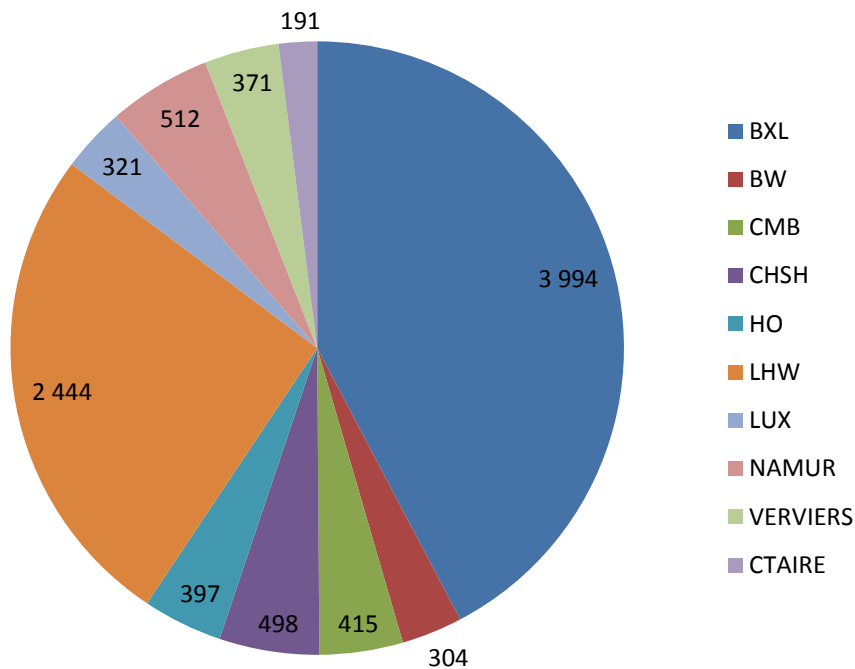
En 2014, le mouvement LEE a valorisé 9.447 heures - participants dans le cadre de cet axe. Ces heures sont supérieures au cahier des charges défini dans notre contrat programme (4.400 heures)

Les deux graphiques qui suivent montrent d'une part la répartition de ces heures par thématiques d'actions (*graphique 1*), d'autre part par entités (*graphique 2*)

**Graphique 1 - Axe 1 - Répartition des heures par thématiques d'actions -2014**



**Graphique 2 - Axe 1 - Heures réalisées par entités- 2014  
9.447 heures**



## Thématique d'action : Accès aux droits culturels

Les objectifs spécifiques poursuivis dans cette thématique sont de

- permettre à notre public de participer à une vie culturelle à laquelle il n'a pas spontanément accès, de soutenir la réalisation d'une production culturelle et artistique de culture populaire.
- développer et donner la place à la créativité et à l'expression des personnes notamment par la réinvention d'un espace de prise de parole ainsi qu'à la découverte de soi pour permettre de prendre une distance critique par rapport à son propre vécu, sa propre situation.
- développer et soutenir des actions permettant au public visé d'étendre les droits culturels, les possibilités d'accès à la culture, à la critique culturelle, et de valoriser des actions culturelles.

Les actions que nous développons s'articulent autour de l'accès aux espaces culturels (bibliothèques, centres culturels, théâtres, cinéma, ...), du développement d'espaces d'expression et de création favorisant l'utilisation de divers moyens d'expression (ateliers d'écriture, d'art graphique, photos, chants, ...) en lien avec l'action culturelle.

**LE PRINTEMPS DE L'ALPHA** est le projet commun, coordonné par LEE Cté française autour duquel s'est mobilisé l'ensemble des régionales et coordinations.

Pour la 8ème année consécutive, Lire et Ecrire Communauté française a consacré le Printemps de l'Alpha à la découverte des livres coup de cœur et a pour la première fois ouvert la rencontre au travail d'écriture créative des apprenants. L'événement co-organisé avec Lire et Ecrire Liège-Huy-Waremme s'est déroulé le 3 juin 2014 au Palais des Congrès de Liège.

Le matin, près de 450 participants issus de 13 associations ont répondu à notre invitation et 14 ateliers ont été organisés. Dans chaque atelier, 4 ou 5 livres et travaux d'écriture créative ont été présentés.

L'après-midi, les participants ont assisté à un concert de musique tzigane, chants russes, manouches et serbes avec le groupe « Doushenka ».

Plusieurs expositions autour du livre réalisées par les associations participantes ont également été présentées.

Le catalogue 2014 des fiches de présentation des livres ou des travaux d'écriture "coup de cœur" a été distribué à chacun des participants.

## Thématique d'action : Accès aux droits sociaux

Nous constatons que les difficultés de maîtrise de l'écrit renforcent la dépendance et la précarité des personnes concernées : documents administratifs non traités, factures non payées, documents signés à l'aveugle et conduisant au surendettement ou aux abus de droit, difficultés d'accès au logement ... Pour les adultes migrants, la précarité est également souvent relative au statut administratif, aux procédures qui y mènent et aux politiques qui les sous-tendent. Mais il ne s'agit pas uniquement de savoir lire ou remplir certains documents, il s'agit aussi de comprendre de quoi il retourne et de pouvoir agir sur sa situation, ce qui implique que nous travaillions également dans nos actions d'alphabétisation sur le large champ de la connaissance de ses droits et des

fonctionnements de la justice, de la santé, des syndicats ... et sur l'analyse des mécanismes socio-économiques qui régissent la société et induisent les exclusions.

Les actions développées s'articulent autour de l'exercice des droits fondamentaux des personnes tels que le logement, la santé, la justice, le travail, les droits familiaux (notion de genre, droits de la femme, des enfants, prévention de la violence, ...)

**En 2014** et dans la poursuite de 2013, nous avons poursuivi le travail de prise de conscience et de dénonciation des effets, sur nos publics et nos pratiques d'alphabétisation, **DES POLITIQUES D'ACTIVATION**. Cet axe de travail a été défini comme une priorité en 2014 par le Collège des directions et s'est concrétisé par la campagne *L'alpha a les boules* mais aussi par notre travail d'analyse, d'étude et de lobbying politique.

### **Thématique d'action : Accès aux droits politiques**

La difficulté d'accès à la lecture et l'écriture engendre des phénomènes d'exclusion dans les domaines de la participation citoyenne et de la vie politique. Une situation aggravée par le fait qu'une part importante de notre public n'a pas le droit de vote. Le travail que nous menons vise à apprendre à prendre la parole et à exprimer un point de vue, à connaître les structures politiques, institutionnelles et associatives.

Le mouvement s'est mobilisé autour du projet de **RÉSEAU DES APPRENANTS**.

L'année 2013 a été consacrée à l'évaluation et au recadrage du projet Réseau des apprenants. Le travail mené avec les instances (Conseil d'administration et Collège des directions), les équipes et les apprenants impliqués dans l'ancien projet a abouti, fin 2013, à une note redéfinissant les enjeux, les objectifs et les modalités de travail.

L'année 2014 a permis la mise en œuvre de ce nouveau cadre concerté autour de 3 activités principales :

- Les réunions mensuelles du GT réseau
- La formation continuée et l'accompagnement de la méthodologie *Dire le juste et l'injuste*
- Les animations de sensibilisation et d'appropriation du cadre du projet par les équipes régionales

Le détail de ces activités est repris dans le volet 2 du rapport d'activités (Lire et Ecrire, des projets en appui aux actions d'alphabétisation)

Les actions et projets développés avec les apprenants sont repris dans les rapports d'activités des régionales impliquées.

Le mouvement a aussi organisé en Belgique **UN ATELIER GRUNDTVIG DU 12 AU 19 AVRIL 2014**

## **Contexte**

Lire et Ecrire a piloté de 2009 à 2012 un projet de partenariat « Eur-alpha », projet qui a débouché sur une publication de bonnes pratiques, un « Manifesto » des apprenants et une « Charte des formateurs ». Afin de poursuivre le travail en réseau, LEE Cté française a présenté un projet d'atelier thématique Grundtvig qui a été approuvé en 2013.

## **Activités**

### **o Sélection des candidats**

Le principal critère de sélection était de choisir des personnes ayant une véritable expérience de la lutte contre l'illettrisme. Il a aussi été décidé d'avoir des formateurs et des « apprenants ambassadeurs » impliqués dans des actions de sensibilisation. Et de favoriser l'inscription des associations partenaires qui avaient collaboré dans le projet Eur-alpha et à l'élaboration du Manifesto. La langue a été également un critère de sélection puisque nous n'avions pas les capacités de traduire toutes les langues (dont l'anglais ou l'allemand).

Nombre total de candidatures : 41 européennes et 6 belges

### **o Réalisation de l'atelier**

Ont participé à cet atelier :

- 5 Suisses de Lire et Ecrire, dont 2 apprenants
- 7 Français, 1 de la plateforme ASCALI, 1 du Centre de Ressources Contre l'Illettrisme en Lorraine, 5 de la Chaine des Savoirs dont 4 apprenants
- 4 Hollandais de ABC dont 3 apprenants
- 5 Espagnols, 4 de Facepa dont 2 apprenants et 1 de Foro de formacion
- 6 Belges, dont 4 apprenants

Ont animé cet atelier :

Anne Vinerier de Formation des Acteurs et Recherche dans la Lutte contre l'Illettrisme (France) et Cécile Bulens de Lire et Ecrire Cté française (Belgique)

### **o Déroulement :**

Après une présentation de chacun, nous avons travaillé sur des mots très importants dans notre travail en alphabétisation : analphabétisme/illettrisme, émancipation et savoirs de base. Ensuite, nous sommes repartis du Manifesto, la voix des apprenants, élaboré lors du projet Eur-alpha. Nous avons analysé ce qui était le plus important et vu comment cela fonctionnait en relation avec la réalité des pays. Nous nous sommes penché ensuite sur le fonctionnement et les financements de chacun de nos organismes. Une visite au Parlamentarium a permis de mieux comprendre le fonctionnement de l'Union Européenne.

La deuxième partie de l'atelier a été consacrée à la découverte de la méthodologie : Formation-Recherche-Action, à partir d'une recherche action menée en France. Cela a permis aux participants de découvrir les étapes, les points d'attention, les attitudes de chacun des acteurs.

La troisième partie a été consacrée à l'élaboration d'une problématique que les différents pays présents à l'atelier seraient intéressés à mener dans leur pays et à partager avec les autres afin de faire avancer la lutte contre l'illettrisme au niveau européen.

Deux thématiques ont été retenues : Pour avoir une bonne formation, il faudrait combien d'argent par personne? Et Qui peut être avec nous dans cette lutte?

Ensuite, chaque pays a vu la partie opérationnelle pour mener à bien cette recherche action. Fin juin a été fixé comme date pour que chacun communique ce qu'il est possible de mener à bien dans son pays.

### ○ **Rapport et évaluation**

Un compte rendu détaillé a été rédigé en français et en espagnol. Un rapport officiel suivant le modèle imposé par l'AEF a été envoyé à l'agence européenne. L'évaluation des experts a été positive.

<b>Synthèse de l'évaluation</b>	
Très bon projet qui s'inscrit dans la continuité du réseau Eur-Alpha et de l'atelier Grundtvig ayant déjà eu lieu. La présence des apprenants se justifie à partir du moment où ils ont un rôle en tant qu'acteurs (ambassadeurs) dans la lutte contre l'illettrisme et en regard de la pédagogie utilisée lors de l'atelier.	
Points forts:	Diversité des approches et de l'animation. Programme riche et varié. Compte-rendu détaillé de qualité et rendant compte de la richesse des échanges et de l'atelier.
Points faibles :	NA
Evaluation	Bien

### **Perspectives**

L'idée de pouvoir travailler dans les différents pays sur une même question de recherche n'a malheureusement pu se mettre en place. Les différentes associations ayant leurs contraintes et donc souvent un manque de moyens humains et de temps pour mener à bien ce projet. En ce qui concerne Lire et Ecrire, la volonté existe de maintenir le contact avec les associations partenaires. L'engagement d'un chargé des politiques européennes à mi-temps en 2015 permettra de donner suite au projet.

### **Thématique d'action : Accès aux droits à l'information et la connaissance**

Les actions développées dans cette thématique doivent permettre :

- D'identifier ses propres sources d'information, de connaissances (presse écrite, TV, réseaux sociaux, institution, leaders, ...)
- D'analyser pourquoi il manque des points de vue, des manques d'accès à l'information et susciter l'intérêt d'une confrontation
- De vérifier l'information, en chercher d'autres, comprendre les motivations des points de vue, les intérêts des diffuseurs d'information
- De privilégier le canal adéquat en lien avec ses propres besoins
- D'agir pour le droit à l'information, pour le droit à exprimer ses revendications, à participer à un changement des modes de communication
- D'acquérir les connaissances pour comprendre l'information, effectuer les recherches pour acquérir les connaissances nécessaires à la compréhension et à l'analyse

En 2014, LEE Cté française a poursuivi le développement du projet : **REGARDS CROISÉS.**

### **Contexte**

Depuis 2013, Lire et Ecrire propose une formation ouverte au secteur de l'alphabétisation pour faire connaître l'intérêt et la force du travail en groupe mixte, professionnels et apprenants, dans une perspective d'Education Permanente.



## Activités

- La thématique choisie : analphabétisme dans le monde et alphabétisation en Belgique.
- 2 jours à la fin du mois d'octobre 2013 en résidentiel (voir rapport 2013)
- 2 journées d'étude (février et mai 2014)

La journée de février a été consacrée à l'analyse des causes et des conséquences de l'analphabétisme, d'abord d'un point de vue régional (les régions du monde selon le découpage du PNUD) pour arriver ensuite à regrouper les phénomènes au niveau mondial. On a abouti à un classement en 5 facteurs : géographiques et-naturels, historiques, économiques, politiques, sociaux.

La journée de mai a été consacrée à l'alphabétisation en Belgique.

24 personnes (12 apprenants, 12 travailleurs du secteur) ont participé à ce projet.

## Méthodologie

Faire émerger les représentations à partir d'une problématique, puis analyser en confrontant ces représentations avec d'autres points de vue, des données, des documents, et ainsi de construire des connaissances.

Pour cela nous travaillons parfois en groupes de « pairs », entre travailleurs et entre apprenants pour que les représentations sortent sans distorsion, pour permettre par la suite une meilleure confrontation des points de vue, pour permettre de mesurer la distance dans le rapport à la langue, pour permettre de prendre conscience des rapports dominants-dominés dans la posture formateur-apprenant.

Il s'agit de permettre aux participants de s'appuyer sur les connaissances co-construites pour se sentir en mesure d'envisager des actions localement ou plus largement pour la prise en compte des personnes analphabètes, pour l'accès à la formation en alphabétisation, pour défendre les droits des personnes analphabètes.

## Eléments facilitateurs et freins

- Nous avons constaté un réel bénéfice dans la compréhension pour les apprenants dans les moments de plénière en pratiquant la technique de la tortue :
  - o Un porte-parole était choisi dans les sous-groupes. Celui-ci était coaché par son groupe pour la présentation de sa réflexion, de ses constatations.
  - o Après chaque présentation, les sous-groupes se formaient dans la plénière en petits « ronds de chaises ». Chaque sous-groupe reformulait ce qui avait été compris de ce qui avait été présenté, et formulait des questions de précision si nécessaire.

Prendre ce temps de compréhension mutuelle a été important pour la construction commune des connaissances, et pour la prise de conscience que ce que chacun pense vient du contexte dans lequel il vit, dans lequel il a grandi, dans lequel il s'est fait son expérience de vie.

- La méthodologie crée la surprise de pouvoir réellement apprendre ensemble, apprenants et formateurs. Le fait de sentir concrètement ces connaissances permet un enthousiasme dans la participation, une réelle prise de parole pour les apprenants, un changement de regards pour les formateurs.
- Les discussions en plénières sont très participatives.
- Le temps est donc un facteur incontournable à prendre en compte dans ce type de formation. Il est un élément qui fait apparaître la tension dans laquelle se trouve la formation en alphabétisation qui ne peut entrer dans les normes d'efficacité et d'efficience dans lesquelles on la place de plus en plus.

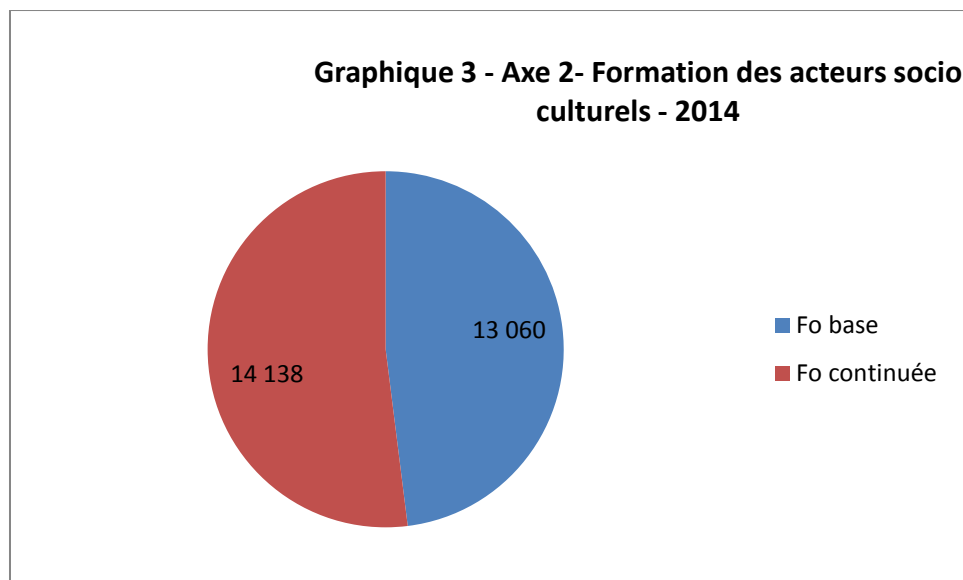
## Perspectives

- Poursuivre l'expérience tout en faisant une bonne évaluation des modalités.
- Travailler sur la thématique proposée par les participants pour 2015 « Ecole et illettrisme ».
- Relever le défi de toucher des apprenants et leur formateur.
- Se fixer un objectif à moyen terme pour que l'expérience percole et que l'on puisse élargir le public, tant celui des travailleurs que celui des apprenants.

### 1.2 Axe 2 – Formation des acteurs associatifs

Si la formation de formateurs a depuis toujours été une de nos priorités, aujourd'hui notre priorité c'est la **formation de tous les acteurs de l'alphabétisation**. Les travailleurs salariés comme bénévoles, les formateurs comme les autres fonctions. Sans oublier les apprenants et anciens apprenants qui s'investissent pour la prise en compte de l'illettrisme et le droit à l'alphabétisation. Ce changement d'orientation nécessite de repenser nos actions.

Comme le montre le *graphique 3* ci-dessous, en 2014, toutes régionales et coordinations confondues, le mouvement a organisé plus de **27.198 heures de formation** (heures participants)



Il s'agit de formation de base de formateurs en alphabétisation et de formation continuée des acteurs socio culturel organisées principalement par LEE Bruxelles, LEE Namur et LEE Liège Huy Waremme.

Les formations organisées par LEE Cté française sont

- L'Université de printemps
- Les formations aux mallettes pédagogiques
- Les formations au référentiel et test de positionnement FLE

## **UNIVERSITÉ DE PRINTEMPS**

### **Rappel des objectifs**

L'UP s'inscrit dans l'axe 2 dont les objectifs sont les suivants:

- Permettre le développement d'une alphabétisation de qualité qui lie les savoirs de base et l'éducation permanente (depuis l'analyse de la société jusqu'à la participation active).
- Permettre à toute personne intéressée de développer ses capacités méthodologiques nécessaires pour mettre en œuvre l'objectif précédent.

### **Evaluation UP**

Pour sa 11ème édition, l'Université de Printemps 2014 de Lire et Ecrire s'est tenue au centre Notre Dame du Chant d'Oiseau à Bruxelles du 8 au 12 avril.

66 personnes y ont participé (76 s'étaient inscrits) : 29 personnes impliquées à Lire et Ecrire (dont 7 bénévoles) ainsi que 37 participants issus de 25 autres organismes, surtout des organismes d'éducation permanente.

48 participants (72,7%) sont des formateurs, 35 rémunérés et 13 bénévoles.

Les formations organisées sont les suivantes :

<b>Titre des ateliers</b>	<b>Intervenant</b>	<b>Nbre de jours</b>	<b>Nbre de participants</b>
L'atelier d'écriture, outil ou défi pour une formation à l'interculturel	<b>Pacale Lassablière</b> de Lire et Ecrire et <b>Michel Neumayer</b> , formateurs, concepteurs d'ateliers d'écriture.	5	14
Apprendre à penser	<b>Joseph Stordeur</b> , orthopédagogue de formation, maître assistant à la Haute École Charleroi Europe, formateur indépendant.	3	21
Croiser les savoirs et les pratiques avec des personnes en situation d'exclusion	Membres d'ATD Quart Monde	3	6
Entraînement mental et enjeux de société	<b>Lucien Barel</b> , formateur d'adultes au Centre de Formation des Cadres culturels (CFCC) et directeur du Centre culturel de Liège (Les Chiroux).	3	9
Impro théâtre	<b>Florence PIRE</b> , intervenante à l'asbl Ex-expression. Assistante sociale, sociologue et formée à l'approche systémique	3	7
Les TIC en alpha! Pourquoi? Comment?	Isabelle Chasse et Fabien Masson, membres du GT TIC de Lire et Ecrire Bruxelles	3	9
<b>Total</b>			<b>66</b>

Quatre ateliers ont été annulés faute d'inscriptions suffisantes : Posture interculturelle du formateur (CBAI), Interculturel et cerveau nomade (DISCRI), Genre et Culture (le monde selon les femmes) et Education aux Médias (CAV)

**Les principales motivations et attentes des participants** sont :

- Se remettre en question
- Se former
- Acquérir des outils
- Améliorer sa pratique
- Echanger avec d'autres
- Prendre du recul de manière collective
- Développer la créativité
- Elargir ses horizons
- Etre plus outillé pour être plus efficace
- Améliorer la communication et l'animation d'un groupe
- Découvrir de nouvelles approches
- Pouvoir mettre en place de nouveaux projets avec les apprenants

## Evaluation des participants

Nous avons utilisé le modèle d'évaluation élaboré par le GT qui a réalisé l'évaluation des formations continues. Ci-dessous une synthèse des points mentionnés par les participants.

### **Qu'est-ce que j'ai appris ?**

#### Apprendre à penser

- Tous capables
- Comprendre avant d'apprendre puis mémoriser
- L'importance de structurer/organiser/classer
- Les systèmes de mémoire
- L'apprentissage se fait dans la nuance et la complexité
- L'importance de la mise en condition pour favoriser l'apprentissage

#### Atelier d'écriture

- Trouver des pistes ensemble
- Structurer sa pensée
- Dynamique collective et individuelle
- L'importance du rythme, de la structure, des pistes
- La variation des supports
- Utiliser des documents historiques
- A prendre confiance en mon imagination pour créer des ateliers au même titre qu'un autre

#### Croisement des savoirs

- A écouter tout le groupe
- A vérifier ce que je croyais avoir compris
- Que pour les militants les besoins de comprendre et d'agir sur leur vie et la société est aussi important que les besoins primaires
- Des prises de conscience : ne pas réfléchir sans l'autre, à sa place

#### Entraînement mental

- Prendre du recul et envisager d'autres points de vue
- Voir que faire et comment lors de situations problématiques
- Des apports théoriques notamment en matière d'analyse organisationnelle

#### Impro théâtre

- Etre à l'écoute (visuel, son) de l'autre pour construire ensemble
- Nouvelles idées
- Ne pas s'attacher à ses a priori, à ses idées
- Travail de l'imaginaire

#### Les TIC en alpha

- A écrire un blog et pour l'enrichir :
- Mettre en scène une vidéo
- Intégrer des photos, des images, des sons et des bruitages
- Prendre connaissances des études et analyse réalisées par des sociologues sur les TIC en alpha (Pimienta, Tricot)
- Qu'il existe différentes approches des TIC et de leur utilisation
- Réflexion pédagogique intéressante

### **Comment j'ai appris ? (valable pour tous les ateliers)**

- En questionnant, en obtenant les réponses
- En étant en situation d'apprentissage, je suis apprenant aussi, nous ne sommes pas Dieu
- En mobilisant nos savoirs et en les confrontant à ceux des autres
- En acceptant de lâcher prise sur ce que je croyais
- Avec les autres
- Dans la joie et l'émotion
- Par la richesse des échanges : personnalités, milieu professionnel, origine différentes

- Dans la confiance, avec le respect du groupe
- De l'individuel au collectif, passer de l'un à l'autre, construire des ponts
- Grâce au travail en groupe, en respectant les difficultés des autres
- En vivant la formation
- En essayant de me mettre à la place des autres
- Par les temps de silence qui permettent de ressentir les choses
- En partant de situations réelles vécues
- En s'entraînant à partir de situations multiples et diverses
- En m'amusant
- En pratiquant des exercices
- En recevant constamment du feedback
- Oser

**Quels ont été les facilitateurs ?** (valable pour tous les ateliers)

- L'expérience du formateur
- La maîtrise du formateur
- Les apports pratiques
- Les mises en situation en alternance avec la théorie
- Les échanges dans le groupe
- Accueil
- Des incitants et un matériel très varié
- La dynamique du groupe
- La passion de la transmission
- L'écoute sans jugement
- Travailler en petits groupes pour réfléchir, pour que tout le monde ait la parole
- La qualité de l'écoute
- Méthode et cadrage stricts
- L'animatrice a instauré une relation de confiance entre les participants et elle
- Progression dans les exercices

**Quels sont les freins?** (valable pour tous les ateliers)

- Nos propres représentations, vécus, schémas
- La nouveauté qui fait peur, qui questionne
- Densité de l'atelier
- Le poids de l'expérience qui exige un résultat, une compétition (à l'extérieur)
- Gérer, accepter le rythme imposé
- Apprendre à respecter la parole d'autrui
- Mes études formatées : enseignement descendant
- Manque de temps pour approfondir, pour prendre du recul
- Notre manque d'entraînement
- Difficultés de partir/prendre du recul par rapport à une situation personnelle

**Qu'est-ce que cette formation change dans mon regard sur ma pratique ?**  
(valable pour tous les ateliers)

- Une envie de re-réfléchir aux objectifs et à l'organisation
- Elle va améliorer ma pratique, la rendre efficace.
- Prendre soin de sa créativité, la nourrir
- Si problème, trouver des solutions ENSEMBLE
- Il est nécessaire de prendre beaucoup de temps
- A aborder des dimensions nouvelles sur la réalité d'une situation
- Ça me donne envie d'être plus vigilante, plus attentive à ce qui se passe, à avoir ce questionnement en tête, mais pas seule (= en équipe)
- Plus d'ouverture sur les informations des autres
- Se détacher d'à priori
- Les TIC sont un outil pour l'autonomie et pour le développement humain pour le changement de la société
- Découverte d'une autre méthode pédagogique
- L'intérêt de développer des contacts avec d'autres formateurs – spécialistes ou autres
- Qu'il existe plusieurs façons d'apprendre et de former à des technologies

- Une réflexion sur la notion de lien social
- 

**Comment est-ce que je pense mettre en pratique les acquis de la formation ?**  
(valable pour tous les ateliers)

- Prendre le temps de réfléchir aux structures des animations et créer le plus de matériels
- Bien réfléchir au matériel en lien avec l'objectif visé
- Prendre soin de viser l'apprentissage
- Ne pas se borner à la compréhension
- Utiliser l'art, les arts
- Adapter à mon public et à ma pratique
- Laisser parler les gens, ne plus couper la parole et respecter plus le temps de parole des personnes
- En me remettant en question : vérifier si on s'est bien compris, trouver des solutions avec le groupe si problème
- En prenant une position plus objective lors de débats autour d'une situation professionnelle,...
- En essayant de trouver l'information manquante qui a été mise en évidence pendant l'exercice
- Adapter exercices pour l'apprentissage de la langue
- En apportant des outils et supports supplémentaires dans les activités
- En faisant plus confiance à mes apprenants
- En recherchant des contacts d'autres groupes

## **Perspectives**

La finalisation de la première partie du travail du GT Evaluation des formations a donné des pistes pour les prochaines UP., notamment

- maintenir le caractère d'approche innovante,
- l'importance de l'écriture comme enjeu à la fois dans le cadre de l'alphabétisation mais aussi comme réflexion sur l'apprentissage et transfert
- programmer plusieurs fois des formations pour que tous puissent y participer
- l'importance de faire au cours de la formation même le lien avec le transfert dans la pratique.

## **PROJET BIENVENUE EN BELGIQUE – MALLETES PÉDAGOGIQUES**

### **Contexte**

Dans le cadre d'un projet du Fonds Européen d'Intégration (FEI), Lire et Ecrire s'est engagé à élaborer des mallettes pédagogiques. Ces mallettes proposent aux animateurs des démarches structurées, accompagnées des supports nécessaires à la réalisation des animations proposées. Ces animations ont pour objectifs d'aider les primo-arrivants analphabètes ou peu scolarisés à découvrir leur nouveau lieu de vie, à se débrouiller dans leur vie quotidienne, à accéder à l'information et à comprendre les modes de fonctionnement de notre société.

- **Elaboration**

### **Activités**

Trois mallettes ont été élaborées et terminées en 2014 : Vie quotidienne, institutions et migrations et statuts de séjour.

o **Formation à l'utilisation des mallettes**

Le dispositif de formation est pris en charge par LEE Cté française en collaboration avec les régionales et/ou les Centres pour l'intégration des personnes immigrées.

Le tableau ci-dessous permet d'avoir un aperçu des lieux et du nombre de participants : 28 jours de formation et 152 participants.

Lieu	Dates	Participants
<b>Recyclage 1 jour sur santé, emploi et enseignement</b>		
Bruxelles (Bouillon de cultures)	17 janvier	10
<b>Recyclage 1 jour sur vivre ensemble et logement</b>		
Liège	31 janvier	12
<b>Présentation des 5 premières mallettes</b>		
Neufchateau	7 février	19
<b>Formation de 3 jours sur les 5 mallettes : Vivre ensemble, Logement, Santé, enseignement, emploi et sécurité sociale</b>		
Namur	20, 21 et 22 janvier	8
Bruxelles	23, 24 et 28 janvier	12
La Louvière	5 décembre, 30 janvier et 4 février	13
Verviers	4 décembre, 8 janvier, 12 février	15
Bruxelles	25, 26 mars et 1 <sup>er</sup> avril	13
Namur	2, 3 et 4 juillet	13
Bruxelles	8, 9 et 10 juillet	18
<b>Formation de 5 jours sur les 8 mallettes</b>		
Bruxelles	17, 21 et 22 octobre	19

En ce qui concerne les **attentes et motivations** des participants, voici les principales mentionnées dans la fiche d'inscription:

- Découverte des contenus et acquisition de nouvelles connaissances
- Outils pédagogiques concrets faciles d'utilisation
- Des Idées pour aborder des sujets complexes
- Pouvoir mieux travailler avec un public de primo arrivants, en alphabétisation, en OISP
- Echanges entre formateurs, partage d'expériences
- Pouvoir créer d'autres démarches pédagogiques
- Découvrir d'autres méthodes d'apprentissage
- Approche pédagogique différente
- Nouvelle façon d'aborder le thème
- Mise en place d'ateliers citoyenneté dans différentes associations
- Améliorer la qualité des formations dans les associations

Et voici les principaux éléments des **évaluations des participants**

**Qu'est-ce que j'ai appris ?**

- Des connaissances sur le fonctionnement du pays (santé, enseignement, sécurité sociale...), sur certaines notions (seuil de pauvreté, Caami,...), sur les changements dans la législation, sur ce qui existe et les démarches à faire (carte Job pass, permis de travail,...)
- De nouvelles idées et techniques d'animation :
  - o retravailler les thèmes et comment les développer
  - o Mise en projet et valorisation des savoirs avec l'arbre et la main



- Aborder les différents thèmes avec des outils simples facilement adaptables à d'autres situations/thématiques
- Se présenter, se connaître par les activités d'émergence
- Comment amener une information complexe d'une manière simplifiée
- Nouvelles méthodes, techniques d'animations ouvertes à un large public
- Approche interculturelle et participative
- Comment adapter les outils à un public primo arrivant
- De nouveaux supports
- Décentration
- Des références de sites ressources, d'autres réseaux pour nourrir les différentes thématiques, de personnes ressources => enrichissement personnel et collectif.
- Liberté de travail (thématiques et utilisation au point de vue organisationnel)

#### **Comment j'ai appris ?**

- En groupe
- Grâce aux supports divers
- Pédagogie participative
- Participation active
- L'humour
- En me mettant en situation, en étant en situation d'apprenant
- En situation d'animer
- Climat convivial et ludique
- Liberté de parole induite par la formatrice
- Par la pratique et la manipulation
- Avec plaisir
- Enrichissement des contextes de travail : expériences, connaissances, élargissement des ressources

#### **Quels ont été les facilitateurs ?**

- La motivation du groupe
- La cohésion du groupe
- La photo langages
- Les animations ludiques
- Travailler par sous-groupes
- Avoir le temps d'aborder les différents thèmes
- Le matériel
  - Les cartes, les photos
  - Les affiches
  - Les animations préconçues (règles, déroulement...)
- Les mises en situation (jeux de rôle)
- Les informations, le livret, les sites web
- Les échanges entre les participants et l'animatrice
- Les consignes claires
- La bonne organisation
- Les thèmes assez développés : les photos permettent une compréhension facile pour un public varié
- La bonne ambiance
- Les activités d'émergence
- Le savoir-faire et le dynamisme des animatrices
- Des idées pour « aller plus loin » : élargir encore le champ d'action de la mallette
- Pas de temps mort
- On peut tout adapter et tout prolonger
- Voir comment on peut amener une thématique de manière dynamique

#### **Quels sont les freins pour utiliser les mallettes ?**

- Non motivation du groupe avec lequel on est amené à travailler
- Non cohésion du groupe avec lequel on est amené à travailler
- Coutumes – codes différents des primo arrivants
- Complexité du système institutionnel, régional
- Connaissance insuffisante du français

- Gérer la « non réceptivité », l'incompréhension des apprenants face à la complexité de certains sujets abordés
- Ne pas avoir les documents du CIRE dans les malles
- Problématiques différentes dans un même groupe de stagiaires : parfois difficile de trouver une thématique qui intéresse tout le monde
- Obstacles matériels : photocopieuse couleur, plastifieuse,...

**Qu'est-ce que cette formation change dans mon regard sur ma pratique ?**

- Possibilité d'aborder des thèmes complexes de façon ludique et simple
- Apport d'outils et de connaissances sur le sujet
- Nouvelle approche des sujets traités
- Ouverture à de nouveaux thèmes qu'on pensait inabordables
- Méthode transposable vers d'autres thématiques
- Rencontre avec d'autres horizons
- Empathie vis-à-vis des apprenants (renforcement).
- Remise en question sur les méthodologies en oral
- Valorisation du vécu des apprenants

**Comment est-ce que je pense mettre en pratique les acquis de la formation ?**

- Toutes les malles avec des approches différentes selon les publics
- Des animations avec les apprenants, comme travailler les CV et les lettres de motivation à partir de la malle emploi, la « main des savoirs » pour se présenter, travailler les capacités de chacun, me servir du plan pour faire un parcours « santé » dans notre ville avec les apprenants
- Des images pour travailler le vocabulaire
- Développer d'autres animations au-delà de ce qu'il y a dans les malles
- Cela fonctionne avec tous les groupes, le public dit que c'est utile pour eux. Les photos et les images sont très bien.

**Perspectives**

- Prévoir des journées de formation sur les 3 dernières malles (*Vie quotidienne, Institutions, Statut de séjour – Immigration*) : un agenda a été proposé aux régionales de Lire et Ecrire et associations organisatrices en tenant compte du nombre de personnes formées dans chaque endroit. Un courrier a été envoyé à toutes les personnes qui ont suivi une formation avec le calendrier des journées prévues afin qu'elles puissent s'inscrire en ligne. L'information a été également diffusée sur le site de Lire et Ecrire.
- Entamer la réflexion sur comment faire vivre et enrichir les malles à travers le site de LEE. Des participants ont déjà envoyé des propositions. Celles-ci sont pour le moment gardées « au frigo »

**Diffusion**

En octobre, un courrier a été envoyé à toutes les associations qui avaient soit reçu soit acheté les premières malles afin de voir si elles étaient intéressées par les nouvelles et le mode de réception qu'elles souhaitaient. Les nouvelles malles ont été, dans la plupart des cas, distribuées lors des formations.

Nous avons également présenté notre candidature à l'Institut de formation en cours de Carrière (IFC) pour animer des formations à destination des enseignants de classe passerelle, CEFA ou du professionnel. Notre candidature a été acceptée. Deux des 3 formations prévues ont été annulées par manque d'inscrits. La troisième a eu lieu en 2015.

## PROJET BIENVENUE EN BELGIQUE – RÉFÉRENTIEL DE COMPÉTENCES ET TEST DE POSITIONNEMENT POUR LE FLES

En 2014 nous avons poursuivi la diffusion et les formations à l'utilisation du référentiel et test de positionnement FLE à destination des personnes scolarisées (diplôme supérieur au CESI). Les tableaux ci-dessous montrent le nombre de jours, de participants et leur répartition géographique lors de ces formations ainsi que les suivis pédagogiques organisés en 2014 dans le cadre de l'utilisation du Référentiel de compétences et du test de positionnement pour le français langue étrangère et seconde.

### Formations

Dates	Lieu	Nombre participants	Nombre jours
27 et 28 janvier	Cripel Liège	12	2
3 & 4 février	Zéphyr Visé	14	2
1, 7 et 8 mars	UMons enseignants	6	1,5
3 & 4 mars	CRI Brabant Wallon	9	2
22-avr	Zephyr Visé (suivi)	4	1
5 & 26 mai	CRI Brabant Wallon	9	2
12 & 13 mai	CRI Charleroi	15	2
19 & 20 mai	Promotion sociale de Seraing	8	2
22-mai	FELSI EPFC Plaine	5	1
6 et 13 juin	La Trêve Bastogne suivi	9	2
10 & 11 juin	Cripel Liège	19	2
17 et 18 juillet 2014	CAI Namur	7	2
21 et 28 août 2014, 7 nov. 2014	La Trêve Bastogne	7	3
22 et 23 sept. 2014	CERAIC La Louvière	13	2
29 et 30 septembre 2014	CRI PACA	17	2
27 et 28 oct. 2014	CRIPPEL Liège	18	2
17 et 18 nov. 2014	CRIPPEL Liège	18	2
4 nov. 2014 et 12 janvier 2015	Bruxelles - Formosa	14	2
		<b>204</b>	<b>34,5</b>

Les formations de suivi au *Référentiel de compétences et test de positionnement pour le FLES* ont mis en évidence, auprès de nombreux opérateurs, le manque d'outils adaptés aux personnes faiblement scolarisées.

En 2014 nous avons également présenté le référentiel devant 150 personnes dans le cadre du colloque « Le FLE en contexte migratoire » organisé par la DISCRI le 21 février 2014. Ce fut également l'occasion d'animer, durant l'après-midi, un atelier de réflexion

qui s'intitulait ; « Quels besoins spécifiques en matière de formation de formateurs ? ». Celui-ci avait pour objectifs de mettre en lumière les spécificités des publics migrants, et d'initier une première réflexion sur les besoins en matière de formation de formateurs.

Suite aux formations à l'utilisation du test, différentes demandes ont émergés et des projets spécifiques se sont mis en place, dont des projets de formations plus approfondies, dont certains ont démarrés fin 2013.

<b>Dates</b>	<b>Lieu</b>	<b>Nombre participants</b>	<b>Nombre jours</b>
8/11,6/12,10/1,28/2,21/3,25/4,23/5,20/06 2014	Cripel Liège	17	8
10 et 11 février, 19 mai, 2 juin 2014	Ciré Bruxelles	12	4
17 oct. 21 nov. 12 déc. 2014	Cripel Liège	14	3
		<b>43</b>	<b>15</b>

## **Perspectives**

**Rédition du référentiel et test de positionnement FLE**, sous forme d'un CD accompagné d'une brochure complétant la première édition. Cette brochure reprendra des compléments d'informations, en réponse aux questions les plus fréquemment posées et aux difficultés d'utilisation rencontrées.

### 1.3 Axe 3 – Production d'études et d'analyses

#### 2 ÉTUDES ET 36 ANALYSES ONT ÉTÉ PUBLIÉES EN 2014.

Les analyses et études réalisées par Lire et Écrire ont toutes comme point de **départ les problématiques de l'analphabétisme et de l'alphabétisation des adultes et ont toutes comme enjeux de soutenir la réalisation des objectifs de l'association**, soit « que toute personne qui le souhaite puisse trouver, près de chez elle, une alphabétisation de qualité, répondant à ses besoins » mais aussi « qu'un jour, il n'y ait plus d'analphabètes ».

En Fédération Wallonie Bruxelles, les problématiques de l'analphabétisme et l'alphabétisation des adultes ne font pas ou très peu partie des champs de recherche du secteur formel. Ces problématiques ont dès lors été mises en avant et sont étudiées et analysées quasi exclusivement par le secteur associatif, dont Lire et Écrire.

La participation à la réalisation des études de l'ensemble des acteurs de l'alphabétisation et plus particulièrement des apprenants et des formateurs, dont les bénévoles, est également un enjeu important. Elle garantit l'exploitation par ces personnes des résultats des études et concourt au développement d'une certaine formalisation des pratiques et des questionnements nécessaires pour qui veut exercer son esprit critique, innover et mettre en place des stratégies de changements.

Si toutes nos analyses et études se situent dans le champ de l'alphabétisation, ce champ est large et nos analyses et études traitent de nombreuses thématiques. Elles portent sur la compréhension et la prévention de l'analphabétisme, sur les politiques et sur les pratiques d'alphabétisation.

Les analyses et études en liens avec la **compréhension et la prévention de l'analphabétisme** ont porté sur l'école et l'analphabétisme et ont traité de la reproduction des inégalités sociales d'une part, sur l'emploi d'autre part. Une étude, réalisée par Iria Galvan (Lire et Écrire Bruxelles décembre 2014) a porté sur « **Quel regard portent les personnes analphabètes sur la pénibilité dans leur travail ?** »

Celles en lien avec les **politiques d'alphabétisation et leurs évolutions** ont portés sur la déclaration de politique de la FWB, les bassins de Vie Enseignement Formation Emploi, les questions d'évaluations et de référentiels, le parcours d'accueil des primo-arrivants.

Celles en lien avec **les pratiques d'alphabétisation** ont porté sur le débat et l'argumentation, les pédagogies émancipatrices et démarches citoyennes. Une étude réalisée par Aurélie Storme et Anne Godenir Lire et Écrire en Wallonie Décembre 2014 a porté sur « **L'évolution des pratiques professionnelles d'une équipe de travailleurs en alphabétisation dans le cadre d'une recherche-action sur l'articulation entre les questions d'émancipation et d'intégration liées à l'alphabétisation** »

En marge de la rédaction de ces analyses et études, une importante partie du travail consiste également en demandes et transmissions d'informations ainsi qu'en échanges et critiques de textes et documents, notamment via les courriels.

Le pilotage de la programmation des analyses et études est assuré par le **GT AXE 3**.

Ce GT réuni les personnes qui, au sein des trois coordinations de Lire et Ecrire, assurent des fonctions de recherche et études. Ces fonctions, qui ont connu un très grand turnover ces dernières années, semblent maintenant se stabiliser. Ce qui a permis de créer une nouvelle dynamique de travail. Ainsi cette année les « services recherche études » ont contribué de manière plus importante qu'auparavant à la production de nos analyses et études.

Ont participé au GT en 2014 :

- Pour LEE Ctaire : Catherine Bastyns, Sylvie Anne Goffinet, Catherine Stercq
- Pour LEE Wallonie : Anne Godenir, Aurélie Storme
- Pour LEE Bruxelles : Claire Corniquet, Els Declercq, Iria Galvan, Magali Joseph

Le GT s'est réuni à deux reprises (le 16 juin et le 10 décembre 2014) pour :

- présenter les projets de recherches - études menés au sein de LEE
- débattre de nos besoins en la matière et ce notamment en lien avec la fin de la réalisation par LEE de l'enquête statistique annuelle
- traiter du cahier de revendication préparé en vue des élections de juin 2014,
- vérifier la réalisation et diffusion des analyses et études 2014,
- préparer la programmation 2015

## Diffusion

Nos analyses et études sont diffusées via la Newsletter. Vingt-neuf analyses ont également été publiées dans le journal de l'alpha. Toutes téléchargeable sur notre site.

Les membres du GT interviennent également dans divers cadres pour présenter ou animer des ateliers en lien avec leurs travaux, tant à l'interne qu'à l'externe de Lire et Ecrire.

En 2014 nous avons présentés nos études – principalement celle sur l'impact des actions d'alphabétisation - et analyses dans le cadre de plusieurs colloques :

- Conférence sur la mesure de l'impact social, organisée par SAW et le Conseil économique et social européen. Anne Godenir et Aurélie Storme ont présenté l'étude d'impact réalisée en 2010.
- Sixième congrès de l'ABSP: *Politiques de crise, crises du politique* 10 avril 2014. présentation dans l'atelier 9 (*Crises et ré institutionnalisation des politiques sociales*) de l'étude portant sur l' « **Institutionnalisation de l'alphabétisation en Belgique francophone : en quoi les politiques de l'emploi et la référence à l'employabilité ont-elles modifié le champ ?** » Anne Godenir, Aurélie Storme, Catherine Bastyns et Christine Mainguet (IWEPS)
- 29 et 30 septembre : Participation au Colloque organisé par l'association Initiales à Reims. Présentation d'une contribution sur « **L'impact de l'alphabétisation sur la construction de soi** ». Anne Godenir et Aurélie Storme
- Participation au colloque organisé par Lire et Ecrire Suisse à Bern avec une contribution sur la comparaison des modes d'évaluation relatifs aux différentes politiques qui soutiennent l'alphabétisation en FWB. Anne Godenir et Aurélie Storme
- Un colloque mi-novembre organisé à Liège par le CSEF, avec une contribution rédigée à partir de l'étude d'impacts. Anne Godenir et Aurélie Storme

## 1.4 Axe 4 – Sensibilisation et information

La campagne et les actions d'information, de sensibilisation et d'interpellations, portées par les régionales de Lire et Ecrire, se développent en Wallonie, à Bruxelles et sur l'ensemble de la Fédération Wallonie Bruxelles.

LEE est attentif à ce que ces actions :

- évitent la stigmatisation aussi bien des personnes illettrées que du personnel des institutions qui sont en contact avec ces personnes ;
- dédramatisent l'illettrisme et montrent aux personnes concernées qu'elles ne sont pas les seules à vivre cette situation ;
- mettent en évidence les multiples compétences des personnes en difficulté avec l'écrit ;
- travaillent avec les apprenants, comme auteurs et acteurs de la sensibilisation ;
- rappellent l'enjeu démocratique que constitue l'accès à l'écrit, en termes de participation active de tous à tous les champs de la société ;
- touchent, le plus souvent indirectement, les personnes analphabètes qui ne se présentent pas spontanément en formation ;
- visent l'accessibilité pour tous de tous les services au public ;
- montrent qu'apprendre à lire, écrire, calculer, quand on est adulte, qu'on a été rejeté par l'école, c'est possible.

Pour la deuxième année consécutive, Lire et Ecrire a décidé de consacrer sa campagne de sensibilisation du 8 septembre à dénoncer les exclusions de plus en plus fortes que vivent les personnes en difficulté avec l'écrit dans de nombreuses sphères de la société, et principalement celles de la formation et de l'emploi. Un choix qui s'inscrit dans notre volonté d'informer et de faire prendre conscience au grand public en quoi les politiques d'activations actuelles et l'État social actif sont particulièrement problématiques pour nos publics.

Sans oublier diverses interventions ponctuelles visant la sensibilisation à la problématique de l'illettrisme.

### 8 SEPTEMBRE 2014 – L'ALPHA A LES BOULES

En **2014**, au lendemain des élections du 25 mai, la campagne a une nouvelle fois dénoncé les dérives de l'État social actif, en estimant capital de rendre visible notre détermination à défendre les enjeux de l'alpha, et en réitérant l'une des revendications phares, pointée dans notre cahier de revendications<sup>1</sup> : la possibilité d'accueillir tous les publics en demande de formation, quels que soient leur statut, leur origine ou leur projet.

Que constatons-nous à ce moment ? Qu'une partie de notre public arrivait en formation sous la contrainte alors qu'une autre partie ne parvenait pas ou plus à s'y inscrire. C'est sur cette question que nous avons interpellé le grand public via le slogan « L'Alpha a les boules ! », et avons invité l'ensemble du secteur à nous rejoindre pour un grand

---

<sup>1</sup> **Cahier de revendications de Lire et Ecrire en vue des élections fédérales de mai 2014.**  
Téléchargeable : [www.lire-et-ecrire.be/Cahier-de-revendications-de-Lire](http://www.lire-et-ecrire.be/Cahier-de-revendications-de-Lire)

rassemblement public le 8 septembre autour de la dénonciation des nouvelles politiques d'activation de l'État social actif<sup>2</sup>. Nous avons été à la rencontre des spectateurs en leur distribuant un flyer expliquant notre campagne et une balle, faisant référence à notre slogan « L'Alpha a les boules ! »

Ce fut un succès puisque plus de 1.000 personnes (travailleurs, apprenants, sympathisants) de Lire et Ecrire et des associations du secteur de l'alphabétisation (Collectif Alpha de Bruxelles, Funoc de Charleroi, Déclic Emploi de Tournai, L'Envol d'Andenne, etc.) ont répondu à notre appel pour partager publiquement une inquiétude commune face au danger de la 'catégorisation' de notre public<sup>3</sup>. Pour la quatrième année consécutive, Lire et Écrire a également édité un **set de table** sur le même design que les autres outils. 44 000 sets seront ainsi diffusés sur l'ensemble de la Fédération Wallonie-Bruxelles à plus de 150 partenaires très diversifiés : centres culturels, bibliothèques, restaurants d'entreprise, restaurants, institutions publiques, syndicats, associations...

### **Une demande qui augmente, alors que l'offre est déjà saturée**

Lors de cette campagne, nous mettons en garde tout particulièrement contre les impacts des politiques d'activation (en matière de chômage et de revenu d'intégration sociale) sur le secteur déjà saturé de l'alphabétisation. C'est ce qu'expliquait, chiffres à l'appui, la directrice de Lire et Ecrire Communauté française, Sylvie Pinchart, à la presse<sup>4</sup> : « *Globalement sur quatre personnes qui demandent spontanément d'entrer en formation, une personne n'y trouvera pas de place*<sup>5</sup>. On constate qu'il y a un emballement au niveau des politiques publiques qui cherchent toujours à rendre obligatoire la formation alors qu'il n'y a pas de place. » Ce qui sur le terrain conduit à des situations absurdes telles celles de certaines personnes qui se trouvent contraintes de suivre une formation qu'elles n'ont pas demandée, alors que d'autres, pourtant volontaires, n'entrent plus dans les catégories prioritaires définies par les politiques publiques et ne peuvent donc en bénéficier.

Lors de cette campagne, nous mettons également en exergue les aberrations liées aux modifications du code de la nationalité et aux nouveaux décrets régionaux de parcours d'accueil pour les primo arrivants, bientôt en application. Depuis l'entrée en vigueur le 1<sup>er</sup> janvier 2013 du nouveau code de la nationalité, les personnes qui demandent la nationalité belge doivent en effet prouver leur connaissance du français ou du néerlandais, par exemple via des tests de lecture et d'écriture<sup>6</sup>, tandis que les décrets concernant les primo arrivants ont notamment comme volonté de permettre aux étrangers récemment arrivés en Belgique de suivre des cours de français<sup>7</sup>. Ce qui va inévitablement amener de nouveaux publics vers l'alphabétisation et les cours de français langue étrangère.

---

<sup>2</sup> Voir : [www.lire-et-ecrire.be/Journee-internationale-de-l-1141](http://www.lire-et-ecrire.be/Journee-internationale-de-l-1141)

<sup>3</sup> Nous entendons par là que les personnes ne sont plus admises en formation sur base de leurs difficultés en français oral ou écrit, mais sur base d'un statut particulier : chômeur, bénéficiaire du revenu d'intégration sociale, primo arrivant, etc.

<sup>4</sup> **Journée mondiale de l'alphabétisation : les formations sont saturées en Belgique**, 8 septembre 2014, <http://info.catho.be/?p=58092>

<sup>5</sup> L'enquête 2010 de Lire et Ecrire dénombrait 16.551 personnes en formation auprès d'opérateurs du secteur de l'alpha et 5.000 refusées (soit près d'1 demandeur sur 4).

<sup>6</sup> Voir : Sylvie-Anne GOFFINET, **Le Code de la nationalité de 2012 : une politique qui rend l'accès à la nationalité impossible pour les personnes analphabètes**, [www.lire-et-ecrire.be/code2012-1](http://www.lire-et-ecrire.be/code2012-1)

<sup>7</sup> Voir : Anne GODENIR et Aurélie STORME, **Intégration et maîtrise de la langue dans la perspective du nouveau décret de la Région wallonne**, téléchargeable à la page : [www.lire-et-ecrire.be/ja196](http://www.lire-et-ecrire.be/ja196)



## Conséquence : une lutte des places dont certains feront les frais

Parmi les conséquences prévisibles de ces politiques, le risque est grand que des associations comme la nôtre soient obligées d'abandonner des actions de formation en cours, et donc des personnes qui se sont déjà investies dans un processus de formation, pour 'faire place' à ces nouveaux publics. Et cela, le plus souvent, au détriment de personnes plus éloignées de la formation en raison de leur exclusion sociale, économique ou culturelle. Aujourd'hui, l'interrogation reste grande quant aux moyens financiers qui seront disponibles pour ouvrir de nouvelles places dans le contexte actuel de restrictions budgétaires. L'offre n'augmentant pas, le risque est donc grand qu'un public chasse l'autre...

Dans l'interview déjà citée<sup>8</sup>, Sylvie Pinchart poursuivait : « *On manque d'éléments d'évaluation de l'impact des politiques d'activation sur les publics faiblement scolarisés. On sait qu'il va y avoir un certain nombre de chômeurs qui vont être exclus du chômage mais nous n'avons pas les statistiques sur la ventilation de ces populations suivant leur niveau de diplôme. On ne sait pas combien de personnes n'ont pas obtenu leur CEB.* » Ces personnes se retrouveront donc, sous contrainte administrative, à suivre des formations qui ne seront pas nécessairement adaptées à leurs besoins. « *Il y a un gâchis au niveau des moyens publics* », constatait-elle. Et elle concluait : « *Essayons de réfléchir à la façon d'utiliser ces moyens publics autrement pour accompagner correctement les nombreuses personnes que l'on côtoie quotidiennement sur le terrain et qui sont en recherche de solutions.* » En 2015, nos craintes semblent se confirmer puisque, comme le rapportait *La Libre Belgique* du 5 mars dernier<sup>9</sup>, « *au 1<sup>er</sup> janvier, 16.368 demandeurs d'emploi ont été exclus ; pour l'ensemble du mois de janvier, ils sont 18.432 ; et leur nombre va continuer à croître mois après mois* ». Parmi eux : 66,5% de Wallons et 17,9% de Bruxellois ; 41,4% de 30-40 ans, 24,6% de 25-30 ans et 19,5% de moins de 25 ans ; une majorité de femmes (63,3%), et une majorité de cohabitants (56,2%) mais aussi 29% de chefs de ménage<sup>10</sup>. L'impact pour une grande part (évaluée par l'ONEM à 97%) de la limitation des allocations d'insertion à 3 ans, mesure prise par le gouvernement Di Rupo en 2011 et dont les effets ont commencé à se faire sentir au 1<sup>er</sup> janvier de cette année.

### LES RELAIS POUR L'ALPHA – ONEM

En 2014, le Centre national de formation de l'ONEM nous a demandé de poursuivre notre collaboration en organisant plusieurs séances de formation/sensibilisation à destination des nouveaux engagés au Bureau central de Bruxelles. Nous avons lié la poursuite de ce travail à une rediscussion de plusieurs points qui nous semblaient importants pour pouvoir continuer à travailler de manière pertinente et efficace. Il nous semblait aussi opportun de signer une nouvelle convention qui préciserait les termes de notre collaboration en 2014.

Voici les éléments les plus importants que nous avons relevés lors des dernières séances :

- Les participants, fraîchement engagés à l'ONEM, sont inscrits de façon obligatoire dans notre formation. Même si l'on peut saluer cette volonté, de la part de l'ONEM,

<sup>8</sup> Voir note 5.

<sup>9</sup> Laurent GÉRARD, **Chômage : 18.000 exclus en janvier, dont 2/3 de femmes**, in *La Libre Belgique*, 5 mars 2015, p. 7.

<sup>10</sup> Les données ventilées par niveaux d'études des chômeurs sanctionnés dans le cadre de l'activation ne sont quant à elles plus disponibles actuellement. Le rapport annuel 2007 de l'ONEM était en effet le dernier à mentionner ce type de données. Elles avaient permis de mettre en évidence le caractère discriminatoire de ces sanctions. À partir du rapport 2008, et jusqu'au dernier paru (2013), les statistiques diffusées par l'ONEM n'ont plus comporté un tel indicateur.

d'outiller en amont leurs nouveaux travailleurs sur la problématique de leur public alpha, ceux-ci, par manque de connaissance de situations vécues, éprouvent des difficultés à formuler leurs attentes. Lorsqu'en début de formation, nous leurs demandons quelles sont-elles, ils nous répondent « je suis là parce que je n'ai pas le choix ». Cette déclaration sonne comme une porte qui se ferme dès le début de la journée et constitue un frein à la dynamique de formation.

- Les participants qui n'ont pas assez d'expérience à l'ONEM (et c'est de plus en plus le profil que nous rencontrons) ont plus de difficultés dans la formation que ceux qui ont déjà des cas concrets en mémoire sur lesquels ils peuvent rattacher ce qu'ils découvrent. Ces difficultés se manifestent sous forme de remise en cause de ce que nous apportons. Nous ne sommes pas perçus, dès lors, comme un « intervenant » leur apportant notre éclairage sur une partie de leur public, mais plutôt comme un « justicier » qui victimise à dessein un public qu'ils imaginent parfois manipulateur.
- Comme à chaque formation que nous avons animée à l'ONEM, les participants déplorent le manque de temps (particulièrement au BC de Bruxelles) qu'ils peuvent consacrer à chacun de leur « client » et envisagent ce manque de temps comme un obstacle insurmontable à la mise en pratique des acquis de leur formation. Nous leur disons lors de cette formation que justement communiquer avec un public illettré prenait plus de temps. Alors comment concilier ces réalités et ne pas faire peser sur ces travailleurs de première ligne la responsabilité de changements qu'ils ne peuvent pas seuls induire. Ne devrait-on pas associer les responsables directs de ces agents aux séances de formation ?

A ce jour, nous n'avons pas reçu de réponse de la part de l'ONEM et la sixième réforme de l'Etat qui a transféré une partie de ses compétences vers les services régionaux de l'emploi n'y est sans doute pas étrangère.

## GT CAMPAGNE

Le GT campagne, composé des responsables de sensibilisation des régionales et de coordination s'est réuni deux fois en 2014 (22/05/14 et 25/06/14). Ces réunions avaient pour objet principal la préparation et l'évaluation des campagnes en vue de faire des propositions au Collège des directions et du Conseil d'administration. Un comité plus restreint composé de deux responsables de campagne issus des régionales et de la coordinatrice de la campagne au niveau de LEE Bruxelles et LEE Cté française ont suivi le travail de conception durant le mois de juillet et fin août.

## INTERVENTIONS PONCTUELLES

Nous sommes également intervenus à plusieurs reprises dans la presse ou lors de diverses manifestations, plus particulièrement :

### **Animation lors de la journée du Nouvel an du Ministère de la Culture - Service Education permanente de la Fédération Wallonie Bruxelles**

Le 14 janvier, à la demande de la FWB, nous avons animé un atelier à destination du personnel du Service Education permanente mettant en scène 4 parcours scolaires d'enfants ne disposant pas au départ des mêmes capitaux culturels, économiques et sociaux. L'atelier portait sur le thème de l'école et visait à démontrer comment celle-ci renforçait trop souvent les inégalités sociales.

## **Journée d'animation et de formation aux concepts de l'analphabétisme/illettrisme à un atelier Grundtvig organisé par Euro Idea**

Nous avons mis organisé (le 23 mai) une journée d'animation sur les concepts de l'analphabétisme et l'illettrisme lors d'un atelier Grundtvig organisé par Euro Idea (Institut d'audio phonologie).

## **Publication d'un communiqué de presse pour réagir à un article de la Libre Belgique du 13 mars intitulé : « Un chômeur sur deux ne cherche pas activement du boulot »**

Dans son communiqué, Lire et Ecrire faisait savoir son indignation face à ce traitement de l'information racoleur qui avait comme conséquence de renforcer une nouvelle fois les préjugés contre les chômeurs. Extrait : « La Libre Belgique sans aucun souci de neutralité et de mise en perspective assène en effet les statistiques de l'Onem comme « La » vérité suprême et ne confronte à aucun moment ces tendances à celles du marché de l'emploi et aux réalités vécues par les personnes soumises aux politiques d'activation de l'Onem. À moins qu'il ne s'agisse d'une provocation tout à fait volontaire de la part de ce quotidien ? »

## **Participation au cycle de rencontres 'Culture 2014' organisé par le PAC**

En amont des élections du 25 mai, Présence et action culturelles (PAC) et Point Culture ont proposé un cycle de dix rencontres sur les enjeux des politiques publiques de la culture. Lire et Ecrire Cté a participé à la rencontre du 13 mars qui avait pour thème « L'éducation permanente au cœur d'une culture de la citoyenneté : repolitiser le vivre ensemble » et qui est actuellement disponible en vidéo sur le site de Lire et Ecrire. <http://www.lire-et-ecrire.be/Rencontre-L-Education-permanente>

## **Salon éducation**

Comme chaque année, nous avons participé au Salon de l'éducation, du 15 au 19 octobre à Charleroi Expo.

Le stand a toujours la même fréquentation suffisamment intéressante pour, qu'outre la nécessité "politique" d'être présent, notre participation soit considérée comme utile, surtout auprès d'étudiants ou futurs étudiants dans les domaines de l'éducation et du social. Le stand a été organisé par LEE Cté française et les permanences ont été tenues avec l'aide des chargés de sensibilisation régionaux et le Centre de Documentation du Collectif Alpha. Cette année, nous avons organisé diverses animations sur le stand.

Nous avons également édité dans le cadre de la campagne un **cahier de revendications** (1000 exemplaires) et **réédité la Charte de Lire et Ecrire** (2000 exemplaires).

## 1.5 Journal de l'alpha

### LE JOURNAL DE L'ALPHA EST LE PÉRIODIQUE DE LEE

**Le Journal de l'alpha** a pour objectif de produire et de diffuser réflexions, débats et pratiques de terrain sur des thèmes pédagogiques et politiques liés à l'alphabétisation des adultes.

Le Journal de l'alpha invite formateurs et responsables de projet, à écrire, à formaliser leurs pratiques et leurs analyses afin de les rendre accessible à tous. La réalisation d'interviews permet en outre de varier les modalités rédactionnelles et de donner la parole à ceux qui n'écrivent pas (ou n'ont pas le temps d'écrire). Cette mise en forme par le biais de l'écriture permet aux savoir-faire, à l'expérience et à la réflexion de dépasser l'usage local. En ce sens, le Journal de l'alpha contribue à la construction d'un corpus de savoirs et de savoir-faire dans le champ de la formation de base des adultes, et plus particulièrement de l'alphabétisation.

### Comité de rédaction

L'année 2014 a été une année de changement pour le Journal de l'alpha. Suite à l'enquête menée auprès des auteurs mais surtout auprès des régionales de LEE, le fonctionnement du Journal de l'alpha a été en partie revu, notamment en ce qui concerne le comité de rédaction. La procédure a été la suivante : la rédaction, en lien avec la direction de LEE CF, a rédigé un document avec des propositions de réorientation qui a ensuite été discutée par le Collège des directeurs, puis après modifications, avalisée en mars 2014.

#### o Composition

La composition a été revue de la manière suivante avec la création d'un comité de lecture, parallèlement au comité de rédaction (mise en œuvre à partir de septembre 2014).

Voici sa nouvelle composition :

- un membre de LEE CF française : Catherine Bastyns (Catherine Stercq comme suppléante)
- un membre de LEE Wallonie ou d'une régionale wallonne : Huguette Vlaeminck (Anne Godenir comme suppléante)
- un membre de LEE Bxl : Els De Clercq (Hugues Esteveny comme suppléant)
- la secrétaire de rédaction : Sylvie-Anne Goffinet.

Il a également été décidé que le comité de rédaction serait ouvert à une participation ponctuelle de travailleurs de LEE qui se manifesteraient auprès de la rédaction ou de personnes sollicitées par le comité de rédaction en tant qu'experts.

**Le comité de lecture** est à présent composé de personnes qui relisent les textes avant la réunion du comité de rédaction, soit des personnes qui souhaitent apporter régulièrement leur contribution au JA, relecture et avis sur les articles (contribution permanente) :

- personnes qui étaient et ne sont plus membres du CR suite à la redéfinition de sa composition
- autres personnes qui manifesteraient leur intérêt et leur disponibilité.

Le comité de rédactions s'est réuni 4 fois en 2014.

- **Rôle**

Début 2014, le rôle du comité de rédaction a été redéfini de la manière suivante :

- Proposer une programmation annuelle au Collège des directions sur base de la consultation des régionales, les propositions des membres du comité de rédaction, les thèmes d'actualité, les rapports d'activité EP des dernières années...
- Avant le lancement d'un numéro :
  - ❖ définir la question centrale qui sera traitée dans le numéro (définir une problématique à partir du thème choisi)
  - ❖ proposer des pistes / des contributeurs pour les articles
  - ❖ approuver le projet de sommaire
- Après la récolte des articles (relecture des textes sur le fond et sur la forme) :
  - ❖ émettre un avis général sur le dossier et un avis sur chacun des textes en particulier
  - ❖ accepter les textes, ce qui implique la possibilité de refuser un texte sur base des motifs évoqués dans le document « procédure »<sup>11</sup> envoyés aux auteurs avant la rédaction de leur article, à savoir principalement des textes qui ne seraient pas pertinents par rapport aux problématiques rencontrées par les associations et travailleurs du secteur de l'alpha / ne permettraient pas aux lecteurs de se construire un savoir-ressource sur la question traitée (fond), ne seraient pas lisibles par un large public, en particulier par les travailleurs du secteur de l'alpha qui ne sont pas nécessairement spécialistes des questions abordées (forme)
  - ❖ renvoyer des demandes ou suggestions aux auteurs sur le fond, par exemple : demande de développer davantage certains points
  - ❖ renvoyer des demandes ou suggestions aux auteurs sur la forme (objectif = lisibilité, compréhension par le lecteur), par exemple : demandes/propositions de réécriture, suppressions de redites, restructuration du texte...
  - ❖ proposer des mots-clés (suivant une liste préalablement établie) pour chacun des articles en vue de son indexation sur le site – voir *infra*.

La procédure établie pour le choix des thèmes a été la suivante :

- Récolte de pistes dans les régionales via des relais régionaux (voir *infra*)
- Établissement par le comité de rédaction d'un projet de programmation (sur un an)
- Avis (avec éventuelles propositions de modifications) du Collège des directions de Lire et Ecrire
- Décision du CA sur base de la programmation annuelle proposée.

Une consultation des régionales a été réalisée en mai 2014 sur base d'une liste établie à partir de différentes pistes proposées soit par un membre du comité de rédaction, soit par un travailleur de LEE ou par toute autre personne s'intéressant au Journal de l'alpha. Cette liste n'était pas exhaustive et était ouverte à toute autre proposition.

## **Évaluation du nouveau fonctionnement**

Force est de constater que la participation au comité de rédaction semble s'être stabilisée avec une participation des trois pôles représentés (LEE Bxl, LEE Wallonie, LEE Cté française), ce qui a permis de mieux assurer la continuité du travail d'une réunion à l'autre.

---

<sup>11</sup> Ce document existe depuis 2011 mais a cependant été affiné au fil du temps.

Quant au comité de lecture, si l'invitation faite à certains « anciens » membres du comité de rédaction à rejoindre le comité de lecture aux fonctions plus restreintes a dans un 1<sup>er</sup> temps suscité une déception chez certains qui se sont sentis « exclus » des réunions, ces derniers ont rapidement trouvé un avantage à cette redéfinition de leur rôle dans la mesure où cela leur laissait une certaine liberté au niveau de leur investissement (ne relire éventuellement qu'une partie des textes en fonction de leurs disponibilités).

## **Relais régionaux**

Afin d'assurer un meilleur lien avec le terrain de LEE (l'évaluation menée en 2013 ayant montré que les régionales étaient soucieuses d'être consultées sur la programmation des thèmes et, pour certaines, de participer davantage à la rédaction), proposition a été faite aux régionales de désigner chacune un relai qui serait le vis-à-vis de la rédaction dans leur régionale.

Le rôle de ces relais a été défini de la manière suivante :

- Faire remonter à la rédaction des idées de thèmes en fonction des questions qui émergent, des thèmes qui sont travaillés / en réflexion dans sa régionale
- Relayer les appels à contribution qui lui sont envoyés (avec copie aux directeurs et coordinateurs pédagogiques) auprès de son équipe
- Faire connaître à la rédaction les propositions de contribution de sa régionale.

La programmation annuelle est également transmise aux régionales via les personnes-relais afin qu'elles puissent programmer leurs contributions sur une base annuelle.

La consultation sur les thèmes menées en mai 2014 a déjà été évoquée. Quant à la participation à la rédaction, si elle est encore loin de s'améliorer partout, nous pouvons néanmoins constater que dans certaines régionales le rôle de relais est investi et que cela amène de nouvelles contributions.

## **La rédaction des articles**

L'enquête menée en 2013 auprès des auteurs (*voir rapport d'activité précédent*) a montré que 92% des auteurs ayant répondu à l'enquête avaient vécu positivement la coopération qui s'installe entre la rédaction (comité de rédaction et secrétaire de rédaction), pour 4% l'ayant vécu négativement (soit 2 répondants sur 48).

Le fonctionnement d'allers-retours entre les auteurs et la rédaction en vue de finaliser les articles a dès lors été maintenu, vu cette quasi-unanimité d'auteurs satisfaits. Il a cependant été réaffirmé que l'auteur est libre d'accepter / de refuser les demandes et suggestions de la rédaction, qu'il est libre et responsable quant au fond et à la forme de son article.

Lors de la même enquête, 77% des auteurs disaient en outre qu'ils recommenceraient l'expérience. Pour une majorité, il s'agissait d'un « oui » inconditionnel mais d'autres conditionnaient leur future contribution à une question de disponibilité et au fait d'avoir un contenu à proposer sur le thème des dossiers mis en chantier. Les personnes ayant répondu « je ne sais pas encore » (17%) motivaient leur réponse de la même manière que celles qui avaient répondu par un oui conditionnel. Il ne restait finalement que 6% des auteurs à répondre « non » (les 4% ayant mal vécu le processus de retravail des articles et 2% pour une autre raison).

Cette enquête montrait également que plus de la moitié des auteurs (58%) avaient rencontré un problème de disponibilité pour écrire en rapport aux tâches liées à leur fonction.

Un autre questionnaire envoyé aux coordinations et locales de LEE avait par ailleurs permis de mettre en évidence un certain nombre de freins à l'écriture. Le 1<sup>er</sup> de ces freins était le manque de temps pour écrire et ensuite la question de l'écriture (crainte de la page blanche, manque d'intérêt pour le travail d'écriture, crainte que l'article entraîne un jugement négatif sur la forme,...).

La question du manque de temps est également revenue lors des rencontres avec les régionales/locales qui ont suivi ces enquêtes : « pas de temps de travail prévu pour l'écriture », « on est souvent pris dans l'urgence du quotidien ». Or écrire demande un temps de réflexion, de recul sur sa pratique.

Remarquons également que 10% des auteurs ayant vécu l'expérience de l'interview disaient avoir apprécié cette forme de contribution qui leur a permis de contourner la peur de la page blanche, de gagner du temps, mais aussi de participer ensuite pour la finalisation de l'article à une forme dynamique de coécriture, jugée intéressante.

Dans l'enquête menée auprès des coordinations, la question du soutien a également été évoquée par certains : nécessité de soutien à l'écriture pour les travailleurs en difficulté dans le passage à l'écrit ou mal à l'aise avec l'écriture. De même, lors des rencontres avec les locales et régionales, le besoin de soutien à l'écriture est souvent revenu et de nombreuses questions ont porté sur les possibilités d'interview.

Suite à cela, il a donc été réaffirmé, toujours via la note évoquée en début de rapport, qu'un des rôles de la rédaction est celui du **soutien à l'écriture** (interview ou aide à l'écriture / la réécriture) lorsqu'une demande se manifeste.

Notons au passage qu'en 2014 nous avons expérimenté une nouvelle forme de passage de l'oral à l'écrit : la retranscription (retravaillée) d'une table ronde mettant en présence trois acteurs de l'alpha ayant déjà précédemment réfléchi à la problématique (place du débat dans les groupes en formation, n°195). Cette expérience s'est avérée très positive dans la mesure où le débat (bienvenu dans un numéro sur ce thème !) a permis la coconstruction d'une pensée allant plus loin dans la réflexion que s'il s'était agi d'une juxtaposition de pensées individuelles non socialisées.

## **Forme et contenu**

En 2014, le Journal de l'alpha est passé à une publication trimestrielle, soit 4 numéros annuels à la place de 5 précédemment.

En 2014, les dossiers avaient pour titres :

- N°192 : Pédagogies émancipatrices et démarches citoyennes, en lien avec l'Université de printemps de Lire et Ecrire (8-12 avril 2013)
- N°193 : Parcours d'accueil des primo arrivants – Parcours d'obstacles ou rencontre entre cultures ?
- N°194 : École et analphabétisme – Reproduction des inégalités sociales
- N°195 : Débat et argumentation – Questions philosophiques et questions de société

## **Nouvelle maquette**

Depuis septembre 2014, la maquette est réalisée par Polly Butowski (Design 41109) dont le projet a été jugé le plus adapté aux besoins tels qu'ils avaient été définis dans le cahier des charges de l'appel d'offre.

## **Lien entre les dossiers du Journal de l'alpha et activités large public de Lire et Ecrire**

Début 2014, toujours dans la même note déjà mentionnée, il était prévu d'organiser chaque année une activité large public en lien avec le thème d'un numéro du Journal de l'alpha (numéro récent ou plus ancien) avec possibilité de faire appel à certains auteurs comme intervenants (sans que cela soit exclusif).

Cette activité a eu lieu sous forme de colloque le 11 décembre 2014, colloque intitulé *Quand a rencontre n – La place des maths en alpha : pour qui ? Pour quoi ? Pourquoi pas ?... Oui, mais alors comment ?*, à Namur. Le numéro 186 (novembre-décembre 2012) du Journal de l'alpha, *Les maths parent pauvre de l'alpha – Plaidoyer pour les maths en alpha*, a été distribué aux participants lors de ce colloque.

## **Abonnements et diffusion**

Tous les formateurs (rémunérés et bénévoles) et autres travailleurs de Lire et Ecrire, les administrateurs et membres des AG régionales et communautaire, les associations du réseau d'alphabétisation, les organismes partenaires des régionales de LEE, les associations d'éducation permanente de la Fédération Wallonie-Bruxelles ainsi que les EFT/OISP de Bruxelles et de Wallonie ont reçu gratuitement le Journal de l'alpha en 2014. Il en va de même pour les pouvoirs publics communautaire et régionaux subsidiant Lire et Ecrire coordination communautaire et coordinations régionales, les membres du Comité de pilotage sur l'alphabétisation des adultes, les membres du Conseil supérieur de l'éducation permanente, des centres de documentation d'associations proches, des institutions internationales et partenaires étrangers de Lire et Ecrire, et les membres du comité de rédaction et du comité de lecture du Journal de l'alpha. Le reste des envois étaient des abonnements payants souscrits par des associations d'alpha pour leur personnel, par des particuliers, par des organismes intéressés à / impliqués dans l'alphabétisation, notamment des organismes étrangers,...

Fin 2014, le Journal de l'alpha était ainsi envoyé à 1408 personnes ou organismes (1374 en 2013, soit +2,5%). Ces envois étaient répartis de la manière suivante :

- 18,3% (+0,9% par rapport à 2013) aux associations d'alphabétisation et autres partenaires des régionales de LEE
- 1,1% (-0,3%) aux régionales de LEE
- 21,5% (-1%) aux membres du personnel de LEE
- 10,6% (-1,3%) aux formateurs bénévoles actifs dans les régionales de LEE
- 6,7% (idem qu'en 2013) aux membres des conseils d'administration et assemblées générales de LEE
- 16,4% (+2,3%) aux associations d'éducation permanente (hors alpha)
- 10,3% (-0,2%) aux organismes d'insertion socioprofessionnelle ou d'insertion par le travail (EFT/OISP)
- 5,5% (+1,8%) d'envois gratuits aux pouvoirs publics, membres du comité de rédaction et du comité de lecture, centres de documentation, partenaires belges et étrangers de LEE CF
- 9,6% (-2,1%) d'abonnements souscrits par des associations d'alpha pour leur personnel, des organismes/institutions (belges et étrangères), des particuliers,...

Ces proportions fluctuent légèrement au fil des ans mais, globalement, elles restent relativement stables depuis plusieurs années.

La part peu importante d'abonnements payants est due au fait que le Journal de l'alpha est envoyé largement au secteur de l'alpha mais aussi aux secteurs proches (secteur de l'éducation permanente et secteur des EFT/OISP) qui sont les secteurs les plus susceptibles d'être intéressés par notre publication.



Depuis septembre 2014, le Journal de l'alpha est envoyé aux travailleurs de Lire et Ecrire sur leur lieu de travail, comme le souhaitait la plupart des membres des équipes des régionales et des locales de Lire et Ecrire rencontrées au second semestre 2013.

Le Journal de l'alpha est également en vente au numéro, notamment via le site de Lire et Ecrire, ainsi qu'au Centre de documentation du Collectif Alpha, mais comme pour la vente par abonnement, si les demandent existent, elles sont relativement peu nombreuses du fait que la publication est déjà largement distribuée dans le secteur.

En 2014, le Journal de l'alpha était présent sur différents stands, par exemple le Salon de l'Éducation à Charleroi en octobre 2014. Nous répondons aussi aux demandes ponctuelles des régionales de LEE souhaitant diffuser un numéro particulier ou un choix de numéros lors d'une activité ou d'évènement qu'elles organisent.

## 1.6 Le site web et lettre d'informations

### Contexte général

L'année 2014 a vu la mise en place du nouveau site web de Lire et Écrire. Lire et Écrire édite également une lettre d'informations mensuelle.

### Missions

Les sites en **lire-et-ecrire.be** sont dédiés aux informations propres aux différentes entités de Lire et Écrire. Ce sont essentiellement des vitrines de l'activité du Mouvement ou du secteur. Deux sites sont cependant des outils internes (*Qui est qui ?* et *Espace privé*).

Les sites en **alphabetisation.be** rassemblent des informations concernant l'ensemble du secteur de l'alpha : actualités, publications, pratiques, annuaire d'opérateurs alpha.

Le site **alphabibliotheque.be** présente des actions conjointes existantes entre bibliothèques publiques et groupes de formation en alphabétisation. Il propose également aux bibliothécaires et aux formateurs d'alphabétisation des ressources pour développer de telles actions.

Le projet Eur-Alpha est clos, mais le site **eur-alpha.eu** est encore accessible et maintenu techniquement.

L'alimentation des sites en contenu est effectuée par différents travailleurs de Lire et Ecrire. La maintenance technique est effectuée par Lire et Écrire Communauté française, avec une aide ponctuelle de l'ASBL Banlieues. L'hébergement des sites et la gestion des noms de domaine sont confiés à l'ASBL Banlieues.

### Activités

- **Hormis le nouveau site**

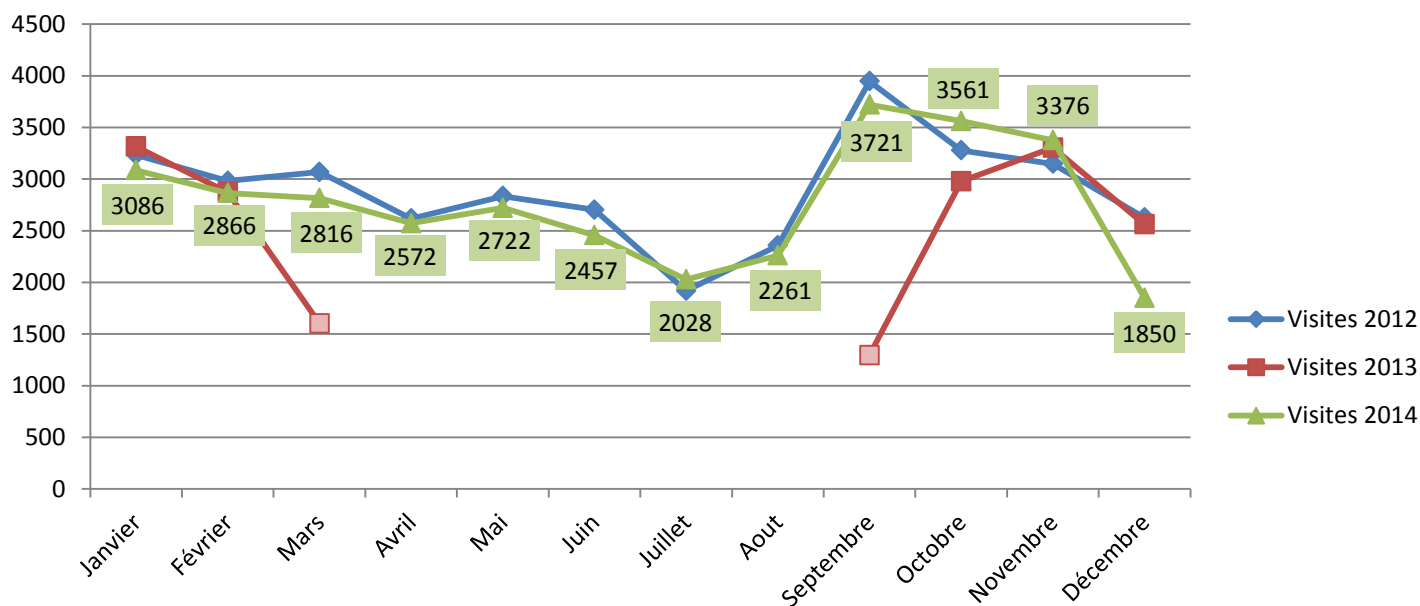
#### *Contenu*

Au cours de l'année, les sites sont alimentés en nouveautés et leur contenu actualisé. Ce travail est fait par Lire et Écrire Bruxelles pour bruxelles.lire-et-ecrire.be; Lire et Écrire en

Wallonie pour wallonie.lire-et-ecrire.be ; Lire et Écrire Communauté française pour les autres sites et en soutien pour les précédents.

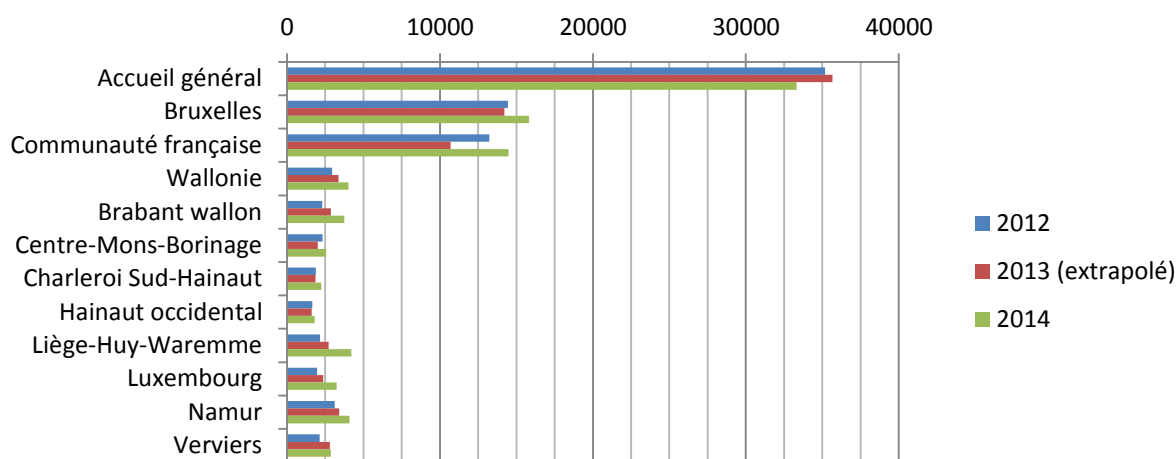
#### Visiteurs

L'éparpillement et l'enchevêtrement des sites lire-et-ecrire.be et alphabetisation.be rendent difficile la tenue de statistiques utilisables. Ceci est « aggravé » par le fait qu'une même page peut avoir plusieurs adresses. Il faudrait donc recenser, pour chaque page, ses différentes adresses et additionner les résultats. Un indicateur est la page d'accueil [www.lire-et-ecrire.be](http://www.lire-et-ecrire.be), qui est unique. En 2014, elle a été vue 33 316 fois jusqu'au 16 décembre, date de la mise en service du nouveau site.



**Visites sur la page d'accueil [www.lire-et-ecrire.be](http://www.lire-et-ecrire.be).**  
Données non disponibles de mi-mars à mi-septembre 2013.

Compte-tenu des mois complets, on peut estimer que la fréquentation de la page d'accueil est en très légère baisse. En revanche, dans le même temps, celle des pages des régionales et coordinations est généralement en hausse. Les causes ne sont pas connues et peuvent être multiples : meilleur référencement des pages sur les sites tiers et dans les moteurs de recherche, utilisation accrue des moteurs de recherche par les visiteurs, augmentation de la lecture de la lettre d'informations (qui redirige vers des pages intérieures), etc.



**Fréquentation des sites de Lire et Écrire**

La nette augmentation observée pour Liège-Huy-Waremme s'explique par la prise en main de la communication pour et par le Réseau liégeois d'alphabétisation, dont la régionale est porteuse.

### *Septembre*

Le mois de septembre connaît habituellement un pic de fréquentation, dû à la rentrée et à la campagne du 8 septembre (Journée internationale de l'alphabétisation). À titre d'exemple, en 2014, la page principale de la campagne a été vue 825 sur le mois. À l'époque, celle de 2012 avait été vue 572 fois.<sup>12</sup> Pour 2013, nous n'avons pas les données, à cause de la panne subie.

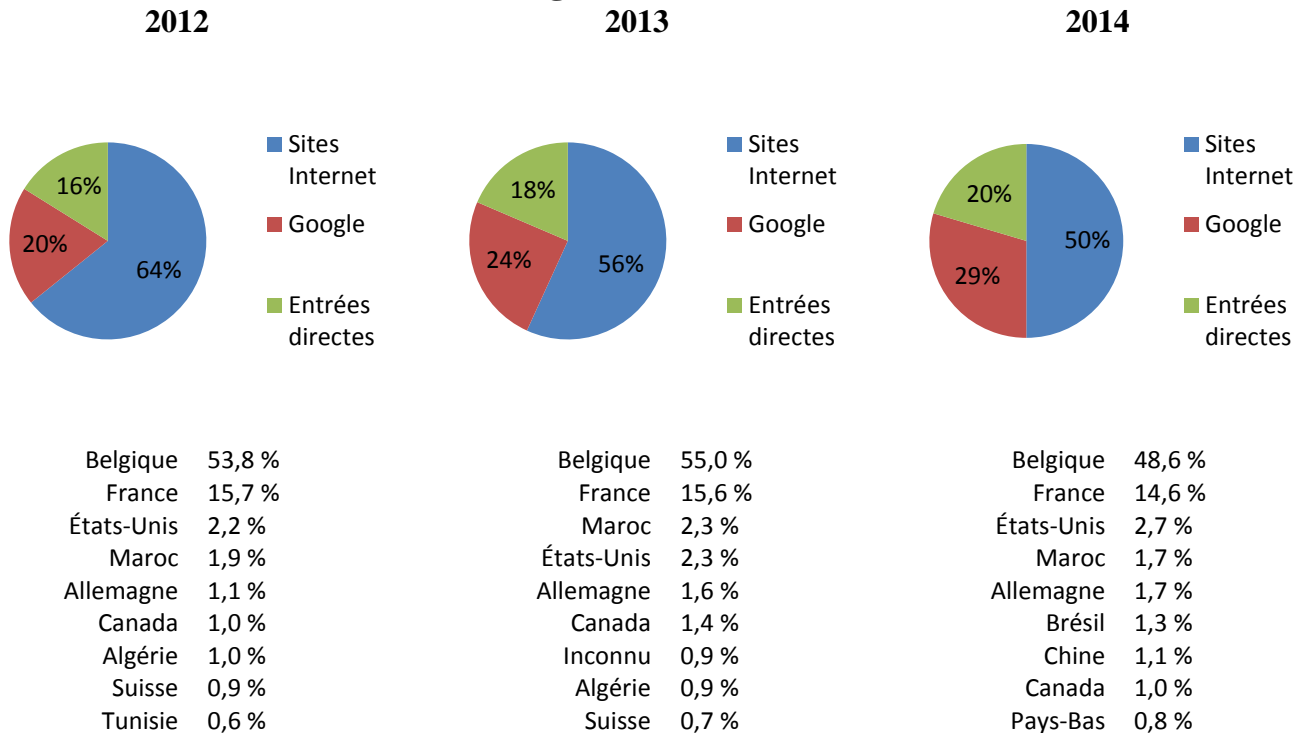
### *Pays d'origine*

Comme on peut s'y attendre, les visiteurs se situent essentiellement en Belgique (48,6 % pour la page d'accueil). Cette proportion fluctue depuis 2011 (60,7 %), 2012 (53,8 %) et 2013 (55,0 %). Une explication possible est la part grandissante des robots d'indexation<sup>13</sup> des moteurs de recherche américains (Google, Bing...), français (Exalead...), russes (Yandex...) et chinois (Sogou, Baidu...)

<sup>12</sup> Probablement parce que le thème – les élections communales – était traité plus en longueur au cours de l'année que lors des autres campagnes.

<sup>13</sup> « Un robot d'indexation (ou littéralement araignée du Web ; en anglais *web crawler* ou *web spider*) est un logiciel qui explore automatiquement le Web. Il est généralement conçu pour collecter les ressources (pages Web, images, vidéos, documents Word, PDF ou PostScript, etc.), afin de permettre à un moteur de recherche de les indexer. » Wikipédia, 26 mars 2014, [https://fr.wikipedia.org/w/index.php?title=Robot\\_d%27indexation&oldid=113209887](https://fr.wikipedia.org/w/index.php?title=Robot_d%27indexation&oldid=113209887)

## Origine des visites



On peut voir que 50 % des visiteurs de la page d'accueil arrivent via un lien web : essentiellement depuis le Portail de l'alpha [alphabetisation.be](http://alphabetisation.be). Un nombre important de visiteurs arrive également par une entrée directe (c'est-à-dire sans suivre un lien, ou en suivant un lien contenu dans un e-mail). Au final, seul un quart arrive via un moteur de recherche (presque uniquement Google), ce qui suggère que les visites viennent essentiellement de personnes connaissant déjà le site.

### *Lettre d'informations*

La lettre d'informations de Lire et Écrire continue d'être publiée mensuellement, moyennant une interruption en juillet et août. Elle est envoyée à environ 300 personnes et organismes, aux plus ou moins 300 travailleurs de Lire et Écrire, et à près de 250 associations d'éducation permanente (hors alphabétisation). Elle reprend les actualités et publications de Lire et Écrire avec, exceptionnellement, des informations extérieures concernant le secteur de l'alphabétisation.

### ○ **Le nouveau site web de Lire et Écrire**

#### *Principes généraux du nouveau site*

Ces principes ont été établis par le groupe de travail constitué à cet effet. C'est sur cette base qu'a été construit le nouveau site.

#### *Public large*

Ce site n'a pas de public précis ou, plutôt, il s'adresse à un public large et divers : (futurs) apprenants ou leurs proches ; (futurs) travailleurs de l'alpha ; secteurs socioculturel, public et OISP ; communauté académique ; pouvoirs subsidiaires ; presse ; grand public ; organismes étrangers ; etc. Il faut donc que le site convienne à l'ensemble de ce public.

À noter cependant que le site n'a pas été conçu pour les apprenants ou futurs apprenants : s'adresser à des personnes ne maîtrisant pas l'écrit ni le web doit faire l'objet d'un travail complexe et nécessite certainement un site spécialement conçu.

#### *Un site unifié*

Certes, Lire et Écrire est une constellation complexe d'entités ; c'est d'ailleurs sur cette base qu'étaient structurés les anciens sites, ajoutant ainsi à la difficulté de navigation. Mais le visiteur du site n'est très probablement pas intéressé de prime abord par notre organisation interne. Il a donc été décidé que le site soit en premier lieu un **reflet du mouvement** Lire et Écrire et de son activité.

Bien entendu, les régionales et coordinations effectuent également un travail qui leur est propre. Ce site comporte des **sections spécifiques pour chaque entité**, avec une différenciation visuelle (par titres visibles et code couleurs) et, surtout, du contenu et des rubriques propres à leurs activités.

Ce site est également **séparé du Portail de l'alpha** (sites en *alphabetisation.be*), avec lequel l'ancien site était souvent entremêlé (exemple : le Journal de l'alpha se trouvait dans sur le site publications.alphabetisation.be au lieu d'être dans « Nos publications »).

#### *Plus clair et plus ergonomique*

Le **visiteur** doit pouvoir facilement trouver l'information qui lui convient : la navigation doit donc être la plus limpide possible via, notamment, des appellations claires et des techniques de mise en exergue d'informations.

Le site doit aussi être accessible via un **appareil mobile** (smartphone ou tablette) ou un ordinateur tactile.

La clarté passe aussi par la facilité pour les **personnes en charge de l'alimentation en contenu** à se retrouver dans l'interface rédactionnelle. Un site simple à gérer est mieux utilisé et la clarté se reflète dans l'interface publique.

#### *Pérennité*

Les articles des anciens sites ne sont pas perdus. Ils sont donc transférés dans le nouveau site et, si nécessaire, actualisés et techniquement adaptés. Les adresses web des anciennes pages redirigent automatiquement vers les nouvelles. Ainsi, les liens renseignés sur les sites tiers restent valides.

#### *Les étapes de réalisation*

##### Février 2014 -Présentation au groupe de travail

Yannick Bailly et Jeremy Blampain ont présenté, aux autres membres du groupe de travail, l'avancement du développement du site. Les remarques et questionnements ont été pris en compte par l'équipe de développement.

##### Mai 2014- Création d'un site de démonstration

Sur base du site de développement élaboré à partir de 2013, un nouveau site – inaccessible au public – a été mis en ligne en mai 2014. L'organisation générale et les contenus communs y étaient déjà en majeure partie finalisés. En revanche, les pages des

régionales et coordinations reprenaient les contenus et arborescences des « anciens » sites.

Ce site a permis de donner aux différentes entités de Lire et Écrire un aperçu plus clair du futur site, de sa présentation et de son mode de navigation.

#### Juin à fin septembre 2014 - Première rédaction des contenus spécifiques aux entités

Les régionales et coordinations ont été invitées à revoir, adapter – voire réécrire – les contenus de leurs pages, y compris leur arborescence. À cette fin, les entités se basaient sur le site de démonstration, sur leur contenu de leur « ancien » site et sur un vadémécum d’assistance et de recommandations fourni par Lire et Écrire Communauté française.

#### Septembre à octobre 2014 - Formations à l’alimentation du site web

Les dix-huit personnes en charge de l’alimentation du site, désignées au sein de chaque entité<sup>14</sup>, ont été invitées à participer à deux journées de formation à l’alimentation du site. Elles ont été données par Yannick Bailly, Jeremy Blampain et – pour l’accompagnement pédagogique – Pascale Lassablière, des ateliers Mots’Arts.

Vu le nombre de participants, chaque journée de formation a été dédoublée, chacun ayant pu s’inscrire au jour qui lui convenait le mieux.

La première formation (19 septembre à Namur ou 3 octobre à Bruxelles) avait un aspect plus technique et traitait du fonctionnement général du site, de la mise en ligne d’article et du traitement des images. La seconde (21 octobre à Bruxelles ou 12 novembre à Namur) concernait l’aspect rédactionnel, notamment les spécificités de l’écriture pour le web.

#### Septembre à décembre 2014 - Finalisation de la rédaction des contenus des pages des entités

Sur base des premiers contenus rédigés et de l’expérience acquise lors des formations, les contenus ont été finalisés et intégrés au nouveau site par chaque régionale et coordination. Ce travail a été effectué sur le site de démonstration, qui a été ouvert aux personnes en charge de l’alimentation.

#### 16 décembre 2014 -Publication du site

Le 16 décembre, les sites des régionales et coordinations, ainsi que la page d’accueil, ont été mis hors ligne et remplacés par le site de démonstration, promu en site principal. Le

---

<sup>14</sup> Brabant wallon : Delphine Charlier, Thomas Dehoux ; Bruxelles : Aurélie Akerman, Caroline Heller, Ahmed Yousfi ; Centre Mons Borinage : Geneviève Dewulf, Delphine Hubert ; Communauté française : Cécilia Locmant, Yannick Bailly ; Hainaut occidental : Félix Bertholet, Samuel Colpaert ; Liège Huy Waremme : Anne Dauby ; Luxembourg : Vanessa Deom ; Namur : Sarah Piérard ; Verviers : Isabelle Demortier ; Wallonie : Thomas Charles, Sonja Mottin, Aurélie Storme. Pour des raisons temporaires d’organisation interne, Lire et Écrire Charleroi Sud-Hainaut n’a pas pu prendre en charge sa section du site ; Yannick Bailly en a donc fait une adaptation *a minima*.

basculement s'est fait sans réel problème. Les jours suivants ont été consacrés à corriger des bugs mineurs, comme des liens renvoyant des erreurs de navigation.

## Présentation succincte du nouveau site

Le site est accessible à l'adresse <http://www.lire-et-ecrire.be>. Toutes les pages ont une partie commune (l'entête et le pied de page) et une partie variable (le corps).

**L'entête** reprend, entre autres, un menu principal de navigation, pour les contenus communs au Mouvement (généralités sur l'alpha et sur Lire et Écrire) ou présentés en commun (publications, revendications, presse...)

Le **pied de page** contient notamment des liens vers les pages principales des régionales et coordinations et vers les contacts.

Le corps de la **page d'accueil**<sup>15</sup> est dédié à l'ensemble du Mouvement et reprend principalement :

- des actualités (dont certaines peuvent être mises en exergue dans un carrousel<sup>16</sup>)
- des liens de navigation rapide regroupés dans les axes principaux de Lire et Écrire : « Alphabétisation », « Agir pour l'alpha » – reprenant les formations, les infos pour (futurs) formateurs, les relais pour l'alpha et les offres d'emploi – « Publications » et « Revendications »
- un menu latéral secondaire de navigation (présentation, campagnes, relations internationales...)

Le corps des **pages principales des régionales et coordinations** (exemple : [bruxelles.lire-et-ecrire.be](http://bruxelles.lire-et-ecrire.be)) reprennent essentiellement leurs actualités propres (éventuellement en exergue dans le carrousel), une possibilité de présentation de type « Bienvenue », et un menu latéral de navigation vers l'ensemble de leur contenu.

Un lien, présent sur chaque page dans l'entête, permet aux visiteurs de **Trouver un lieu d'alphabétisation**<sup>17</sup>. Une carte de Belgique et une liste renvoient vers des pages, maintenues par les régionales, reprenant les coordonnées des opérateurs alpha.

Les **publications**<sup>18</sup> de chaque entité du Mouvement sont mises en commun. Le visiteur peut y effectuer



<sup>15</sup> [www.lire-et-ecrire.be](http://www.lire-et-ecrire.be)

<sup>16</sup> Bloc visuel mettant en avant successivement plusieurs articles.

<sup>17</sup> [www.lire-et-ecrire.be/Trouver-un-lieu-d-alphabetisation](http://www.lire-et-ecrire.be/Trouver-un-lieu-d-alphabetisation)

<sup>18</sup> [www.lire-et-ecrire.be/Publications](http://www.lire-et-ecrire.be/Publications)

une recherche classique ou par mot-clé. La mise en commun permet au visiteur d'accéder à l'ensemble de la production du Mouvement, sans que les publications soient éparpillées dans chaque entité. Le système de mots-clés permet cependant à chaque régionale et coordination de proposer un accès direct à ses propres publications.

De plusieurs endroits du site (dans des menus ou par un lien dans un texte), le visiteur peut accéder aux **Questions fréquentes**,<sup>19</sup>, élaborées à partir du livret *Questions sur l'alphabétisation – Réponses aux 61 questions les plus fréquentes*.

Le site permet l'envoi de **lettres d'information** mensuelles (*newsletters*). Les visiteurs peuvent désormais s'y abonner aisément par un formulaire présent au pied de chaque page. Les newsletters sont générées automatiquement d'après les dernières actualités et publications.

Le site s'adapte automatiquement aux petits écrans – comme les terminaux **mobiles** – et fonctionne en utilisation **tactile**.

Il est conforme au langage **HTML5**, qui apporte de nouvelles possibilités pour les pages web, tout en étant évolutif. Il est ainsi adapté aussi bien aux navigateurs actuels<sup>20</sup> que futurs.

### **Statistiques de fréquentation**

Il est illusoire de vouloir proposer une analyse pertinente de la fréquentation pour deux semaines d'exploitation, surtout fin décembre. De plus, la comparaison avec la situation précédente est malaisée, la structure du site étant bouleversée et les outils de statistiques analysant différemment les visites. En outre, le nouveau site a pu bénéficier d'un effet de curiosité non seulement des visiteurs mais aussi des robots d'indexation des moteurs de recherche ayant détecté le profond changement.

Les résultats suivants ne sont donc fournis que de manière indicative. Notez aussi que, le 16 décembre 2014, date du basculement, les sites anciens et nouveau ont été longuement inaccessibles, entraînant une baisse des visites enregistrées.

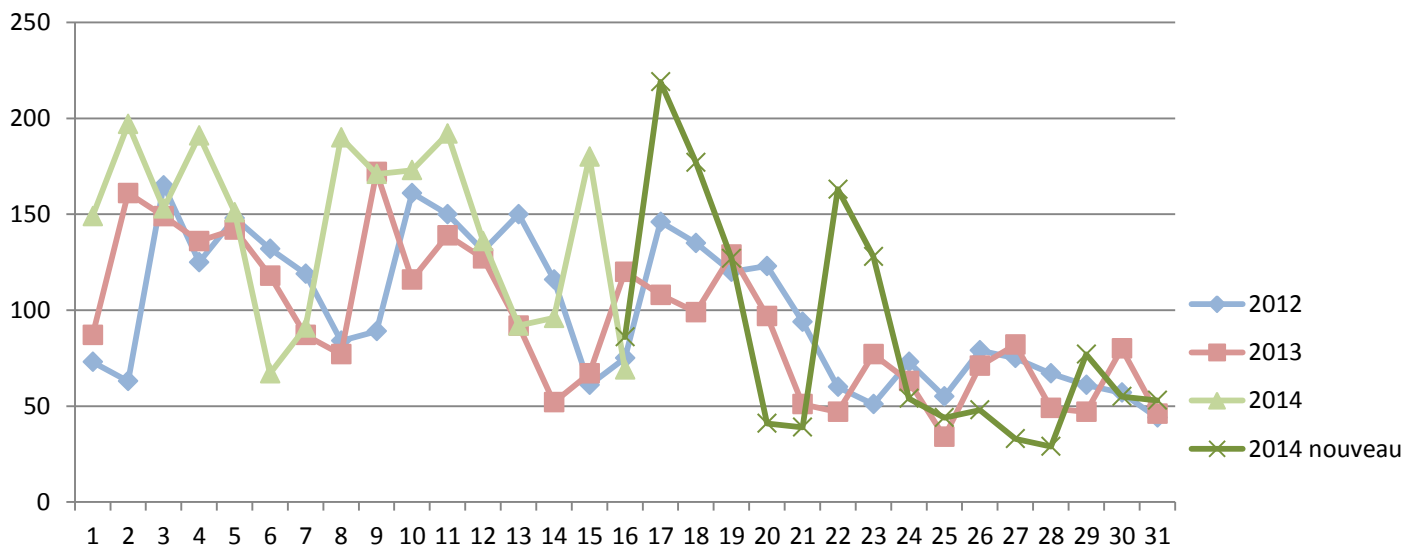
L'évolution des visites en page d'accueil suit un rythme hebdomadaire, avec un creux de fréquentation le weekend, déjà marqué le vendredi. À la fin du mois, correspondant aux congés d'hiver, les visites sont habituellement moins nombreuses. On note cependant un pic de fréquentation dès le lendemain de la publication du nouveau site. Cela s'explique par le fait que la nouvelle page d'accueil a plus de contenu que l'ancienne et qu'un retour vers cette page est plus aisé sur le nouveau site, mais aussi simplement par la curiosité des visiteurs – notamment des travailleurs de Lire et Écrire – et des moteurs de recherche.

---

<sup>19</sup> [www.lire-et-ecrire.be/Questions-frequentes](http://www.lire-et-ecrire.be/Questions-frequentes)

<sup>20</sup> Par « navigateur actuel », nous entendons la version la plus récente maintenue sur un système maintenu. Ainsi, Vista est la version la plus ancienne de Windows encore maintenue par Microsoft. Le navigateur Internet Explorer le plus récent utilisable avec ce système est la version 9. Nous garantissons que toutes les fonctionnalités du site sont utilisables par ce navigateur et que l'apparence est semblable au rendu des autres navigateurs (sans nécessairement être identique, ce qui est quasiment impossible). En revanche, nous ne garantissons rien pour l'utilisabilité et l'apparence avec des navigateurs plus anciens. Lorsque Vista ne sera plus maintenu (à partir du 11 avril 2017), notre critère limite passera à la version d'Internet Explorer la plus récente disponible sur Windows 7 (actuellement, Internet Explorer 11). Il en va de même avec les autres navigateurs, que ce soit sur ordinateur de bureau ou sur terminal mobile.





**Visites sur la page d'accueil [www.lire-et-ecrire.be](http://www.lire-et-ecrire.be)**  
 Décembre

Contrairement aux années précédentes, on observe aussi un pic la semaine suivante, tout simplement parce que Noël tombait un jeudi (mardi en 2012, mercredi en 2013) et que de nombreuses personnes ont pu choisir de prendre congé plus tard. Ceci, ainsi que le rythme hebdomadaire, indique que le site est essentiellement visité par des professionnels.

### **Perspectives**

En 2015, le site continuera d'évoluer. Des bugs mineurs (notamment d'affichage) ont été et seront corrigés. De même, des retouches dans la présentation ont et seront encore apportées, afin de présenter au mieux le contenu et faciliter la visite.

De nouvelles fonctionnalités apparaîtront, comme un agenda affichant automatiquement les activités à venir. Cet agenda sera également présent dans la lettre d'informations, scindant ainsi les actualités en actualités « pures » et agenda.

Une fonctionnalité déjà existante mais peu exploitée concerne les mots-clés. En renforçant l'outil, ils pourraient permettre de mettre en lien des pages auxquelles ils sont associés. Par exemple, plusieurs pages du site concernent la thématique du théâtre. En associant le mot-clé « Théâtre » à ces pages, le visiteur aurait accès rapidement à l'ensemble de celles-ci, que ce soient des actualités, des publications, des comptes rendus, des formations, etc. Mais cela demande un travail important pour, d'abord, définir l'ensemble des mots-clés et, ensuite, les associer à chaque page correspondante. Une piste pour la définition des mots-clés est de reprendre les thématiques développées dans chaque dossier du Journal de l'alpha.

De nombreuses publications de Lire et Écrire étaient uniquement présentées sur le Portail de l'alpha. Elles ont été transférées sur le nouveau site mais toutes ne sont pas encore accessibles aux visiteurs. Contrairement au contenu rapatrié depuis les anciens sites des régionales et coordinations, elles n'ont en effet pas pu bénéficier d'un traitement automatisé. Chacune doit donc subir un classement et une adaptation « manuels ». Ce

travail est en cours en 2015. Pour le Journal de l'alpha – lui aussi concerné – l'entièreté des numéros sera à terme disponible au téléchargement en PDF. Seuls les numéros les plus récents ne seront pas téléchargeables, leur mise à disposition se faisant un an après leur parution.

Des mises au point, des échanges d'expériences et des formations complémentaires seront proposées par Lire et Écrire Communauté française aux personnes en charge de l'alimentation du site en contenu. Il est en effet essentiel d'assurer un suivi des facilités et difficultés rencontrées, de pallier ces dernières, et de permettre à chacun d'améliorer ses pratiques. Une première rencontre aura lieu après quelques mois d'expérience du nouveau site. De nouvelles formations initiales seront aussi dispensées aux éventuelles nouvelles personnes en charge de l'alimentation en contenu.

### **Défis**

Le principal défi sera de faire entrer dans les mœurs, partout à Lire et Écrire, l'utilisation du site comme moyen essentiel de communication et non plus comme élément secondaire qui, quand il est pris en compte, ne vient souvent qu'en bout de chaîne. Dans certains cas, cela pourrait même aller jusqu'à un renversement de la manière de concevoir certaines choses. Ainsi, pour l'Université de printemps 2015 de Lire et Écrire, un formulaire d'inscription en ligne a été proposé sur le site, en plus du traditionnel formulaire papier. Sur les 67 inscriptions reçues, une seule l'a été sur papier. Les 66 autres ont été faites directement à partir du site.

Il convient donc de revoir la manière de communiquer sur certains aspects. Par exemple, des catalogues de formations continuées pourraient être conçus prioritairement pour le web, avec une déclinaison imprimée, et non plus conçus pour l'impression, avec une adaptation pour le web (comme c'est le cas actuellement, quand ce n'est pas la simple mise à disposition d'un document PDF, moins aisé à consulter que des pages web ou qu'un ouvrage imprimé). Le nouveau site permet enfin cela et il serait dommage de se détourner des nouveaux usages numériques que pratiquent les personnes que nous voulons toucher.

De même, on pourrait mettre à jour les questions fréquentes directement sur le site et se baser sur celles-ci lors d'une réédition du fascicule *61 questions sur l'alphabétisation*.

## 2. Lire et Ecrire, des projets en appui aux actions d'alphabétisation

A l'interne du mouvement, la mission d'appui aux actions d'alphabétisation s'inscrit dans **un cadre de priorités** défini en Collège des directions.

**Pour 2014**, les priorités au niveau pédagogique sont :

- **Le réseau des apprenants**
- **Le test de positionnement pour l'accueil et l'orientation en alphabétisation**
- **Le cadre de référence pédagogique de LEE** (référentiel de formation)

### 2.1 Le GT Réseau

Le GT réseau est composé de une ou deux personnes de chaque régionale, leur fonction varie : coordinateurs/trices, coordinateurs/trices ou conseiller(e)s pédagogiques, responsables de projet, formateurs/trices. (Une quinzaine de personnes). Toutes les régionales sauf celle de Charleroi et de Verviers y sont impliquées. Le groupe s'est réuni sept fois en 2014 (le 25 février, le 24 mars, le 29 avril, le 6 juin, le 15 septembre, le 6 octobre, le 3 novembre, le 8 décembre). Le GT a pour objet de travail : le processus méthodologique (méthodes, outils, ressources, ...) et le pilotage opérationnel du réseau.

#### Les formations au juste et à l'injuste

Une formation a été organisée en avril 2014. 19 personnes de Lire et Ecrire y ont participé. La formation a été animée par Pascale Maquestiau du Monde selon les femmes. La plupart des participants ne connaissaient pas la méthode et ont donc pu la découvrir. Cela a permis aussi aux participants du GT de mieux se connaître.

Une deuxième formation a été organisée par Lire et Ecrire Namur dans le cadre de ses formations d'été. Cette formation était ouverte à tout le public du secteur.

#### L'animation dans les régionales

Cette animation a été préparée par l'ensemble du GT. Il a été décidé qu'à chaque fois animeraient une personne de LEE Cté et un membre du GT autre que le (la) participant(e) de la régionale en question.

L'animation, d'une demi-journée prévoyait une première étape pour faire prendre conscience de la dimension réseau et mouvement LEE. Ensuite les participants étaient invités à créer une fresque autour des mots « actions citoyennes collectives » et à proposer des pistes pour traduire ces actions collectives citoyennes dans la régionale. S'ensuivait une lecture de la note de façon ludique. Finalement un carton réponse était remis à la régionale, ce qui signifiait que le GT attendait que la régionale ou le centre alpha se positionne par rapport aux actions régionales entreprises ou à entreprendre dans le projet.

L'animation s'est faite à Bruxelles en regroupant à chaque fois 2 centres alpha (sauf le centre de Molenbeek colonne) et en Wallonie sauf à Liège et Charleroi.

L'accueil a été très positif. Cela a permis de renforcer la dimension mouvement LEE dans la vie quotidienne des régionales.

## Freins – Facilitateurs

- Après la formation, une ambiance de confiance et des échanges très riches se sont instaurés dans le groupe.
- Préparer et co-animer les animations dans les régionales a renforcé ce sentiment de confiance et de co-construction dans le respect et la transparence.
- Le fait de présenter régulièrement l'avancée du GT au Collège des directions permet d'avancer dans un cadre validé, ce qui est rassurant.
- « Le tour des nouvelles », désormais rituel du GT permet de mieux comprendre les réalités de chaque régionale.
- Parvenir à ce que le projet soit porté par l'équipe demandera du temps, des échanges, des débats.

## Perspectives

Si l'on veut que le projet réseau soit un projet d'équipe, il faut que plus de personnes soient formées à la méthode. Il est donc prévu d'organiser la formation à l'université de printemps 2015.

Il est prévu que le GT puisse compter sur un appui de Majo Hansotte : journées de rencontres et de formation.

Il est important de travailler, au niveau régional, sur le lien entre l'équipe et le porteur de projet réseau, afin d'éviter que le projet réseau ne soit perçu comme le projet d'une personne ou comme un projet « en plus » pour la régionale.

Le fait que pour le printemps de l'alpha 2015, il soit proposé aux groupes qui souhaitent y participer de le faire avec la méthodologie du juste et de l'injuste permettra aussi que cette méthodologie percole et que des formateurs la découvrent et qu'ainsi plus de personnes dans les différentes équipes se sentent motivées pour y avoir recours.

Le GT a aussi pour tâche de proposer des animations pour travailler avec les apprenants.

## 2.2 Le test de positionnement de LEE

L'outil développé par Lire et Ecrire était épuisé. LEE Bruxelles a entrepris, en 2014, un travail important de réactualisation en concertation avec les régionales wallonnes et avec l'appui de Catherine Stercq et Wivine Drèze. Il sera finalisé, édité et diffusé en 2015. Afin de ne pas alimenter la tendance croissante des pouvoirs publics à évaluer et normer les apprentissages, la fonction première du test de positionnement a été réaffirmée, notamment dans son intitulé *Test de positionnement pour l'accueil et l'orientation en alphabétisation*.

## 2.3 GT Référentiel de formation

Un nouveau groupe de travail, qui a pour objectif de construire un référentiel de formation pour l'alphabétisation à Lire et Ecrire, a démarré ses travaux en janvier 2014.

Ce GT se réunit au rythme d'une fois par mois et est composé de formatrices, de conseiller(e)s pédagogiques ou de coordinateurs de projets des différentes coordinations et régionales de Lire et Ecrire. Il a construit une première proposition de *Cadre de référence pédagogique pour l'alphabétisation à Lire et Ecrire*. Proposition qui a été

présentée au Collège des Directions en novembre 2014, qui a avalisé les orientations prises par le GT.

L'enjeu pour Lire et Ecrire est de disposer d'un cadre de travail commun, basé sur nos valeurs et notre vision de l'alphabétisation définies par la Charte de Lire et Écrire, explicitant et concrétisant nos objectifs de formations et nos choix pédagogiques.

Nous sommes bien conscients que la rédaction de ce guide se situe un contexte général de politiques d'insertion sociales et socio-professionnelle qui construisent aujourd'hui une société qui 'met en cadre et met en grille' ses sujets<sup>21</sup>. **Les premiers chapitres de ce guide sont ainsi consacrés au contexte sociétal et à une discussion critique des concepts de référentiels et d'approche par compétences.**

Nous pensons cependant que ce cadre de référence pédagogique, qui complète notre charte, est une base de travail indispensable pour notre mouvement et qu'il sera utile si, comme nous l'avons voulu, *il donne des repères communs, il anime les discussions en équipe, il soutient les processus de formation, il améliore l'évaluation, il facilite la communication et le travail avec les partenaires, il rend visible la réalité de l'alphabétisation et la nature de son travail,...*

**Notre premier travail a été de définir, en cohérence avec la charte, ce que nous entendions par « alphabétisation ».** En référence aux référentiels métiers, quel « métier » visons-nous ? Peut-on parler d'un métier de « *citoyen alphabétisé* » ? Si oui, comment le définir : quelles sont ses caractéristiques, quelles sont les compétences requises pour l'exercer ?

Ensuite il s'est agi de cerner les savoirs, connaissances et compétences visés par l'alphabétisation telle que nous la définissons. **Quelles sont les 'savoirs de base', les 'compétences clés' visées par les formations de Lire et Ecrire ?**

**Puis de se questionner** sur les différents éléments qui constituent ces savoirs de base/compétences clés : pour les maîtriser, **qu'est-ce qui est nécessaire d'apprendre ?**

Il nous est également paru indispensable de ne pas dissocier ce travail d'une réflexion sur la **place et le rôle de l'apprenant adulte**, acteur, avec le formateur, du **quoi et pourquoi apprendre?** Ainsi que du **comment apprendre ?**

Voilà pourquoi ce cadre devrait consacrer une large place aux aspects pédagogique et aux méthodes de l'alphabétisation populaire, en les illustrant par des démarches concrètes qui montrent la complexité de l'articulation et l'interdépendance des savoirs et compétences 'de base'. En effet, notre objectif n'est pas de proposer un programme de formation linéaire et prédéfini. Au contraire, notre objectif est de donner une vue d'ensemble des savoirs et connaissances à acquérir et à mobiliser pour pouvoir construire des itinéraires d'apprentissage à partir du choix, par chaque groupe, de centres d'intérêts, de situations problèmes à analyser, de projets à réaliser, de questions de recherche à traiter,....Et ce en fonction des désirs, des besoins, des questionnements, ... des apprenants adultes.

---

<sup>21</sup> Inspiré de F Migeot « *L'Europe et ses cadres : vers l'encadrement de l'énonciation et la mise en grille du sujet* », février 2008, Colloque « Exterritorialité, énonciation, discours » Cadix.

Fin 2014, une première version des deux premières parties du cadre de référence – **la discussion critique des notions de référentiels et de compétences** et notre « **référentiel de compétence** : détermination de nos propres « compétences clés » et articulations entre ces compétences, nos choix pédagogiques et modèles d’actions, illustrées par une « Grand’ Roue » – étaient terminées.

Reste donc à construire et rédiger les parties « **référentiel de formation** » et « **référentiel d’évaluation** », qui va détailler et illustrer la partie précédente, et donner des pistes de travail concrètes aux formateurs.

Mais avant de se lancer dans le développement de ces nouveaux chapitres nous allons, en 2015, présenter aux travailleurs l’état de nos travaux pour ‘tester’ notre modèle d’action, récolter remarques et critiques, co-construire des morceaux du référentiel de formation, récolter outils et pratiques, évaluer les besoins de formations en lien avec la compréhension et la maîtrise de ce cadre de travail.

En 2014, nous avons également poursuivi la **mise en œuvre des priorités définies lors des années précédentes**.

## 2.4 Les maths en alpha

### Gt Maths

Suite au Collège des directions du 25 novembre 2013 ayant acté les perspectives 2014 du Gt Maths, il a été convenu de rencontrer l’équipe de chaque régionale afin de :

- faire le point sur la place des maths au sein des formations proposées par la régionale et, le cas échéant, comment la régionale souhaite élargir son offre
- évaluer les besoins des formateurs pour aborder les maths dans les groupes
- présenter les ressources pédagogiques produites par le Gt maths et les ressources mises à disposition par le travail en coordination
- mesurer les écarts, confirmer/adapter les journées thématiques, ...

Ces rencontres ont constitué une étape nécessaire afin de déterminer les pistes pour aborder la suite du travail.

Huit régionales ont été rencontrées entre décembre 2013 et novembre 2014 : Hainaut Occidental, Centre Mons Borinage, Charleroi Sud Hainaut, Verviers, Bruxelles, Liège, Brabant Wallon et Namur. Des séances de travail Maths ont également été organisées par un membre du Gt Maths dans sa régionale du Luxembourg. Il est difficile de consigner ici l’ensemble des échanges. Ce qui peut être relevé c’est que les participants ont apprécié cette possibilité de partager leurs questions, réflexions sur leurs pratiques mathématiques et souhaitent réitérer l’expérience. Trois à quatre après-midi d’échanges de pratiques pourraient être organisées annuellement afin de répondre à la demande.

Cependant 2 constats principaux se dégagent :

- Toutes les personnes rencontrées sont d’accord pour dire qu’il faut des maths en alpha.
- Les maths sont présentes dans chaque régionale, à des degrés divers.

Si à Bruxelles et dans quelques lieux de Wallonie, il existe des groupes spécifiques maths, l’orientation principale à LEE (par choix ou par obligation liée aux dispositifs) est de ne pas séparer le travail des compétences maths des autres compétences.

De manière générale, les maths sont abordées dans quasiment chaque groupe de formation mais cela se fait souvent de manière peu structurée. En effet, dans la majorité des groupes, les maths sont abordées uniquement quand « l'occasion se présente ». Dans peu de groupes, on donne aux maths une place à part entière dès le début de la formation en y intégrant des objectifs d'apprentissage mathématiques.

Plusieurs explications sont avancées pour expliquer le non présence systématique des maths dans les formations : le non demande des apprenants, la peur des apprenants face aux maths, la peur des formateurs qui ne se sentent pas assez outillés pour aborder les maths, le temps de formation restreint, le manque de place pour travailler en petits groupes plus homogènes en termes de niveaux mathématiques, etc.

En ce qui concerne la non demande des apprenants, l'étude d'impacts réalisée en 2010 mettait pourtant en évidence la formulation de nombreuses demandes d'apprenants en lien avec l'informatique mais également les mathématiques. On peut dès lors se demander si les demandes, plutôt que d'être inexistantes, ne sont pas plutôt peu entendues par certains formateurs qui sont en réalité peu à l'aise avec les mathématiques.

Par conséquent, un travail est absolument à réaliser à ce niveau et de nombreux formateurs en sont conscients puisqu'ils sont en demande de formations maths afin de mieux comprendre les concepts. Ce type de formation leur permettrait de pouvoir mieux déconstruire les concepts mathématiques et ainsi mieux les reconstruire avec les apprenants. Il s'agit non pas de mettre l'accent sur des formations méthodologiques mais bien sur des formations permettant de mettre du sens derrière la plupart des concepts mathématiques.

Outre une meilleure formation mathématique des formateurs, la question de la gestion de l'hétérogénéité des compétences mathématiques au sein d'un même groupe est une question qui taraude les formateurs et qui mériterait également d'être travaillée dans les régionales où des groupes maths spécifiques ne sont pas organisés, par choix ou par obligation.

Par conséquent, si l'on souhaite qu'il y ait des mathématiques dans chaque formation en alphabétisation et si l'on souhaite surtout ne même plus se poser la question des mathématiques en alpha en les faisant devenir un domaine ordinaire et intégré, les étapes nécessaires à mettre en place sont :

- Des formations aux concepts mathématiques permettant aux formateurs de mieux les comprendre
- Des échanges de pratiques notamment sur la gestion de l'hétérogénéité.

La mise en œuvre de ces étapes a débuté notamment par l'organisation d'un **colloque** consacré aux maths le 11 décembre 2014. Ce colloque s'intitulait : **QUAND A RENCONTRE  $\pi$  - LA PLACE DES MATHS EN ALPHA : POUR QUI ? POUR QUOI ? POURQUOI PAS ?... OUI, MAIS ALORS COMMENT ?**

Une soixantaine de personnes ont pu y écouter les interventions complémentaires d'Anne Chevalier et Frédéric Maes et participer à des ateliers d'échanges de pratiques pédagogiques.

Thématiques abordées par les deux personnes ressources :

- Anne Chevalier, didacticienne en mathématique et membre de CGE (Changement pour l'égalité des chances) : « Partir du terrain des apprenants sans y camper »
- Frédéric Maes, formateur au collectif alpha : « La mathématik c'est fantastik'. Témoignage d'un briscard des maths en alpha »

Thématiques des 4 ateliers :

- Des maths en alpha, oui mais pour quoi ? Pour mieux gérer son budget ? Peut-être mais pas seulement...
- Des maths en alpha, oui mais comment ? Quelques outils intéressants pour aborder les maths
- Des maths en alpha, oui mais avec quels principes pédagogiques ? Stella Baruk, une femme, un combat, des principes pédagogiques, des outils
- Des maths en alpha, oui mais quoi ? quelques bases indispensables pour aborder les 4 opérations mathématiques

De plus, une formation ayant pour objectifs de (re)faire des maths pour soi-même, en (re)découvrir les plaisirs et les difficultés en vue de se réassurer pour les aborder avec des apprenants ET de s'approprier les concepts de base relatifs aux nombres, indispensables à un apprentissage en calcul avec les apprenants sera organisée lors de l'Université de printemps 2015 et animée par Anne Chevalier.

## 2.5 L'oral

**2014 a été consacré à la rédaction d'une publication de synthèse des réflexions du GT oral : *Analphabète et débutant à l'oral : questions d'apprentissages. Un abécédaire pour le formateur***. Le groupe de travail GT oral s'est réuni le 10 février pour définir le canevas de la publication qui a ensuite été rédigée par Jean Constant avec l'appui de Catherine Stercq et de Wivine Drèze.

Cette publication est disponible gratuitement et téléchargeable sur le site <http://www.lire-et-ecrire.be/Analphabetete-et-debutant-a-l-oral-questions-d-apprentissages>.

Pour rappel, notre association, avec le soutien du Fonds social européen, avait mis en place en 2009 un groupe de travail, composé de formateurs et de conseillers pédagogiques, chargé de réfléchir aux questions de l'apprentissage du « français oral » par des personnes analphabètes non francophones et de proposer des pistes d'actions.

C'est le résultat de ces rencontres qui est publié aujourd'hui sous la forme d'un abécédaire qui invite les formateurs à voyager entre les mots. Ce document se veut outil de partage, de questionnement et de discussion. Il n'est pas une fin en soi mais bien une invitation à chacun à (re)penser sa manière de concevoir l'apprentissage de la langue orale lorsqu'il s'adresse à un public analphabète non francophone.



## 2.6 GT évaluation des formations continues

### Contexte

En 2013, ce GT a réalisé une évaluation des formations continues, spécialement l'Université de Printemps, portant sur l'ancien programme quinquennal. L'évaluation a été présentée au Collège des Directions du 21 octobre 2013.

Cette évaluation avait révélé entre autres :

- Le manque de données existant dans les régionales, tant au niveau du profil des participants qu'au niveau de l'évaluation des formations.
- La nécessité d'échanger sur les pratiques en lien avec la formation de base.

Le GT avait déjà élaboré des outils communs pour résoudre le premier problème mentionné ci-dessus.

Une seule réunion a eu lieu en 2014 pour discuter des outils et les valider.

Fin 2014, les objectifs de l'organisation, au niveau du mouvement, d'un **GT axe 2 - formation des acteurs socio culturels** ont été définis comme suit :

- Sur base des outils mis en place par le GT qui a évalué les formations continues 2007-2012, centraliser les données des régionales et coordinations afin de pouvoir assurer un suivi régulier de l'action et préparer l'évaluation du plan quinquennal 2012-2016
- Elaborer un diagnostic, sur base de l'échange de pratiques, des difficultés rencontrées par les différentes régionales dans la mise en œuvre de l'axe2 et de la mesure de l'écart entre le cadre et la pratique (formation de base et continuée)
- Elaborer des propositions à soumettre au Collège des directions en relation avec les besoins exprimés ci-dessus en vue du prochain plan quinquennal (2017-2021)

Le GT a démarré son travail début 2015.

Outre les groupes de travail et les formations reprises dans l'axe 2 du Décret Education Permanente, l'appui au mouvement se traduit par de la **formation interne à LEE**, en lien avec le plan de formation de l'UTE LEE

## 2.7 La formation du personnel de LEE– Organisation des Made In

### Contexte

Il a été décidé de maintenir le dispositif existant à savoir les 3 modules de formation :

- L'analphabétisme dans le monde
- L'alpha pourquoi ? Comment ?
- Travailler à Lire et Ecrire

Ces formations sont exclusivement organisées à l'attention des travailleurs de LEE.

### Activités

3 formations ont eu lieu en 2014

Titre du module	Date	Nombre de participants	Animatrices
L'analphabétisme dans le monde	Du 27 au 29 octobre	5	Cécile Bulens et Catherine Stercq
L'alpha pourquoi ? Comment ?	Du 12 au 14 novembre	9	Cécile Bulens
Travailler à LEE	25 novembre et 2 décembre	14	Nathalie Kother et Cécile Bulens

### Facilitateurs et freins

- **Aspects organisationnels :**
  - Nous avons dû annuler la session de carnaval par manque d'inscrits.
  - Alors que nous demandons aux inscrits de confirmer leur participation (via un courrier que nous leur envoyons), seule la moitié des personnes inscrites à la formation sur l'analphabétisme dans le monde était présente.
  - Le module de formation organisé pendant les périodes de congé scolaire à la demande des participants compte moins d'inscrits que celles organisées en dehors des congés scolaires.
- **Aspects « mouvement »**
  - Lorsqu'on organise les formations à Bruxelles, il est très difficile d'y faire venir les travailleurs wallons et inversement. Or un des enjeux de ces formations est que les personnes de Lire et Ecrire se rencontrent et fassent vivre le mouvement.
  - Les travailleurs administratifs ne comprennent pas toujours l'importance pour eux de se former dans les 2 premiers modules. Il semble important de faire un travail d'information à ce sujet dans les régionales et/ou d'adapter le dispositif.
  - La co-animation est un plus et aide aussi à faire prendre conscience de la réalité de mouvement. A ce niveau-là, Travailler à Lire et Ecrire a été la formation la plus riche du fait de la co-animation avec une personne de LEE Cté et une directrice ainsi que de la présence le 2<sup>ème</sup> jour du

coordinateur administratif et des ressources humaines de Bruxelles, de la conseillère en prévention et des représentants des travailleurs.

○ **Aspects contenu et méthodologie**

- Tous les participants ont estimé avoir appris beaucoup de choses et que ce type de formation leur permettait de redonner du sens à leur travail, de se situer dans un contexte plus large que celui du « train train » quotidien.
- L'échange entre les travailleurs est toujours aussi vu comme une richesse.

## **Perspectives**

Suite à l'évaluation en Collège de direction, il a été décidé :

- d'organiser les 3 modules chaque année, en alternant une fois à Namur, une fois à Bruxelles ;
- de proposer des dates (pendant et hors congés scolaires) pour les 3 années à venir ;
- de veiller à une mixité de participants (diversité de régionales et de fonction à chaque formation) ;
- de tenter la co-animation à chaque fois, même si dans la pratique cela se révèle difficile ;
- de continuer à inviter des personnes ressources (représentants des travailleurs, conseillère CPPT) pour la formation « travailler à LEE.

L'appui aux actions d'alphabétisation s'est également concrétisé lors des projets suivants :

## **2.8 Formation professionnalisante (LEE Namur)**

Début 2000, il n'existait pas de formation professionnalisante de formateur en alphabétisation sous forme d'études qualifiantes menant au métier. Nous faisons le constat que les études menant à un diplôme de type pédagogique ne correspondait pas non plus aux compétences recherchées par LEE et le réseau alpha, dans un contexte d'éducation permanente. De plus, nous rencontrions, notamment parmi les bénévoles, des personnes non diplômées, mais détenant des compétences qu'elles ne pouvaient pas valoriser. En effet, peu de formations du secteur tertiaire s'adressent aux publics peu qualifiés. Et peu d'entre elles alternent théorie et pratique.

C'est sur base de ces constats que LEE Namur a mené un premier projet de formation en 2002-2003. Ensuite, en 2008-2009, la formation professionnalisante, financée dans le cadre du Programme Compétitivité et (Convergence) du FSE introduit par LEE Cté française, pour 5 ans, a été programmée une première fois dans la régionale de LEE Namur. Ensuite elle a été programmée dans d'autres régionales, notamment afin de favoriser l'insertion professionnelle :

- En 2008-2009, Namur
- En 2009-2010, Liège
- En 2010-2011, Namur
- En 2011-2012, Hainaut
- En 2012-2013, Bruxelles
- En 2013-2014, à Namur en collaboration avec le Brabant Wallon et le Luxembourg.

En 2014 nous avons mené à bien la 6<sup>ème</sup> année de formation et nous avons réalisé un rapport d'évaluation détaillé comprenant une **modélisation de cette formation ainsi qu'un suivi en fin de projet**

Fin du premier semestre 2014, nous avons accueilli 80 personnes<sup>22</sup> en recherche d'emploi, leur permettant d'acquérir une première qualification professionnelle débouchant soit directement à l'emploi soit à un dispositif de formation plus qualifiant, soit vers d'autres dispositifs de formation.

En mars 2015 nous avons tenté de contacter par téléphone l'ensemble des personnes qui ont terminé la formation, soit 72 personnes sur les 80 accueillies.

Nous avons pu entrer effectivement en contact avec **41** d'entre-elles.

Parmi celles-ci 2 étaient pensionnées, 3 en invalidité, 10 au chômage et 23 à l'emploi. Parmi les personnes au chômage 3 avaient eu des emplois CDD entre la fin de la formation et notre appel téléphonique.

Par ailleurs 5 ont repris ou terminé une formation longue, certificative et 11 ont suivi des modules courts, complémentaires.

aucun emploi depuis formation	sans emploi au moment de l'enquête mais ont eu CDD	emploi	autre statut invalide pensionné	total	reprise formation certificative longue	formations courtes
10	3	23	5	41	5	11
24,39%	7,32%	56,10%	12,20%		12,20%	26,83%

En ce qui concerne les fonctions occupées depuis la fin de la formation :

- 15 personnes travaillent/ont travaillé dans le **secteur de l'alphabétisation**, le plus souvent comme formateur/trice ;
- 4 travaillent/ont travaillé dans le **secteur associatif proche de l'alpha** – école de devoirs, écrivain public, animations, ...
- 6 travaillent/ont travaillé dans le **secteur de l'enseignement** – 2 comme enseignantes, 4 comme surveillantes-éducatrices
- 7 travaillent/ont travaillé **hors du champ de la formation, dans des secteurs divers** : facteur, steward urbain, auxiliaire polyvalente, agent pénitentiaire, soins à domicile, marketing, agent logistique.

Quant aux parcours d'emploi et aux type de contrats ils sont également diversifiés. A noter que **la majorité des personnes à l'emploi ont un CDI à temps plein**. 16 personnes ont un contrat à durée indéterminée, dont deux à temps partiel, 13 ont eu un ou des contrats à durée déterminée, 4 occupent ou ont occupés des statuts PTP, Article 60, ALE.

<sup>22</sup> Public visé : demandeur d'emploi, diplômé au maximum du secondaire inférieur ou sans activité professionnelle depuis plus de 2 ans.

Notons aussi la **question du bénévolat**, important dans le secteur de l’alphabétisation, et qui a été soulevé par plusieurs des personnes contactées, qui estiment que c’est une difficulté pour trouver du travail dans le secteur. D’autres estiment que les **contraintes administratives des emplois subventionnés** sont également un frein.

Malgré son intérêt et ses résultats positifs, le projet n’a pas été reconduit dans la nouvelle programmation. La seule formation professionnelle de « formateur en alphabétisation » est donc la formation organisée dans le cadre de l’enseignement de promotion sociale, à ce jour uniquement à Bruxelles par l’Institut Roger Guibert – campus du Céria (Cocof)

## 2.9 Editions

Nous avons édité :

- 3 mallettes pédagogiques dans le cadre du projet FEI – Vivre en Belgique : *Vie quotidienne, Institutions, Immigration et statut de séjours.*
- *61 questions pour l’alphabétisation*

## 2.10 Coopération : Projet bilatéral de soutien à l’éducation non formelle au Maroc

Depuis 14 ans, la Fédération Wallonie-Bruxelles soutient la Direction de l’Education Non Formelle du Maroc dans les objectifs suivants:

- amélioration de la qualité de l’Education non formelle,
- élargissement de l’offre de l’Education non formelle,
- soutien aux associations développant des actions d’ENF.

En Fédération Wallonie-Bruxelles, ce soutien s’est marqué par la mise à disposition de coopérants par l’APEFE ainsi que par la mise à disposition de ressources documentaires et d’expertises, dans le cadre des accords bilatéraux de coopération, qui impliquent l’association LIRE ET ECRIRE ainsi que l’Inspection de l’Administration générale de l’Education et de la Recherche Scientifique (AGERS). Au Maroc ce projet implique la DIRECTION DE L’EDUCATION NON FORMELLE mais aussi l’UNICEF.

Pour LIRE ET ECRIRE, l’année 2014 était la dernière année de participation à ce projet initié en 2001. Elle a été marquée par deux moments forts :

- La **co-construction et la co-animation de formations d’animateurs** par une équipe d’inspecteurs marocains de l’ENF, d’inspecteurs de la FWB et de personnes ressources de Lire et Ecrire. La construction de ces formations, consacrées à la construction et l’utilisation de situations problèmes dans un contexte d’évaluation, a eu lieu à Bruxelles. Les formations ont ensuite été co-animées dans trois régions : Tanger/Tétouan, Taounate et Meknès.
- La réalisation d’un **séminaire de partage sur les pratiques de sensibilisation et de recrutement**, qui s’est tenu à Rabat les 17 et 18 décembre 2014. Sept experts de la FWB (Eric Lejeune, Inspecteur FWB ainsi que Françoise Matthis d’ATD quart Monde, Catherine Stercq, Sarah Pierard, Delphine Charlier, Anne Dauby et Dominique Rossi de Lire et Ecrire) et une trentaine d’associations marocaines se sont réunies deux jours à Rabat pour échanger leurs pratiques.

Ce séminaire, qui clôturait le projet, a également été l'occasion de retracer et de faire le bilan de ces 14 années de travail et d'investissement commun. Monsieur Oujour, directeur de l'ENF, a souligné la rigueur et la sincérité dans les relations humaines de cette coopération qui, outre ses résultats tangibles pour l'ENF, a eu un effet positif sur l'enseignement formel. Il a également rappelé que l'éducation non formelle était et restait un « problème ouvert ». Aujourd'hui, l'ENF est appelé à se repositionner en terme de public-cible mais également au niveau des objectifs éducatifs. En effet, à l'origine l'ENF concernait essentiellement un public très jeune (6 à 14 ans) et avait pour principal objectif leur intégration dans l'enseignement formel. Aujourd'hui, la tranche d'âge 15 à plus de 20 ans s'ajoute à la tranche initiale et vise un autre objectif : l'insertion professionnelle.

Monsieur Houard, Délégué de la Fédération Wallonie Bruxelles a ensuite souligné combien il était rare, en matière de coopération, de pouvoir jeter un regard dans le rétroviseur sur une aussi longue durée. Car c'est depuis l'été 2000, date à laquelle la FWB a fait appel à Lire et Ecrire, que « nous cheminons ensemble pour que personne ne reste sur la route ». Une si longue route n'aurait pu se faire sans passion ni sans la fidélité : des responsables de l'ENF dont sa fondatrice Madame Bouazzaoui, de Lire et Ecrire ainsi que et des autres experts belges. Dans son exposé de clôture, Monsieur Houard a rappelé l'intérêt de la FWB pour l'action de l'ENF et souligné la qualité de l'apport de Lire et Ecrire et de Madame Stercq dans ce projet. En effet, Lire et Ecrire a informé ses partenaires de l'Education non formelle qu'après 12 années d'investissement auprès de l'ENF ne pourra être partenaire d'un nouveau projet bilatéral, lors du prochain programme triennal. Il a également rappelé l'intérêt de la FWB pour l'ENF et sa volonté de poursuivre le soutien à ce projet.

Et effectivement le projet, maintenant porté par le service de l'inspection FWB avec Lire et Ecrire en appui, a été reconduit.

### 3. Lire et Ecrire, une coordination politique

En cette année d'élections régionales et fédérales, nous avons publié et diffusé largement un **cahier de revendications pour la prise en compte des personnes illettrées et le droit à l'alphabétisation**. Celui – ci comprend les volets régionaux – Bruxelles et Wallonie -, Communautaire et fédéral. Nous avons aussi édité et diffusé un feuillet de 2 pages reprenant nos priorités.

#### 3.1 Coordination à l'interne

##### ASSEMBLÉE GÉNÉRALE

L'Assemblée générale s'est réunie en juin 2014 pour :

- approuver les comptes et bilans 2013 ainsi que le budget 2014
- présenter le rapport d'activités 2013

##### CONSEIL D'ADMINISTRATION

Le conseil d'administration est composé de 4 membres du bureau de LEE Wallonie et 4 membres du bureau de LEE Bruxelles. Tous ces membres sont issus, à parité, des associations de la mouvance associative chrétienne et socialiste.

Les directions des coordinations bruxelloise, wallonne et communautaire sont également invitées.

Le conseil d'administration s'est réuni 8 fois et a traité des points suivants <sup>23</sup>:

- **Campagne de sensibilisation** du 8 septembre
- **Parcours d'accueil et d'intégration / Décret primo arrivants** : suivi de la législation et positionnement
- **Plan d'actions 2014 et priorités pour LEE Ctaire**
- Programmation des numéros du **Journal de l'alpha** pour 2015
- **Comité de pilotage de l'alphabétisation** : suivi des réunions et de l'actualité politique en lien avec le plan pour l'alphabétisation
- **Cahier de revendications** en vue des élections de mai 2014
- **Déclarations de politique gouvernementale** : analyse et réflexion en lien avec nos champs d'actions
- **FSE nouvelle programmation 2014-2020** : accord pour rentrer les appels à projets dans la continuité des précédents, tout en renforçant la concertation entre les différentes entités du mouvement.
- **Testament .be** : suspension de la collaboration avec Testament.be
- **Récolte de dons** : réflexion sur la mise en place d'une charte éthique, participation au GT dépenses non éligibles
- **Equipe LEE Ctaire** : organigramme

---

<sup>23</sup> Certains de ces points sont développés tout au long du rapport

- Note cadre en lien avec **la mobilisation des travailleurs lors d'actions syndicales**
- Approbation des **comptes 2013**, du budget 2014 et préparation de l'Assemblée générale de juin 2014

La majorité de ces points sont préparés soit en réunion de Collège des directions, soit en réunion de Secrétariat général, sont traitées en Bureau et font l'objet de notes de travail qui permettent d'identifier le contexte, l'état des lieux du point traité et les propositions de décisions.

A chaque réunion, un **feed-back des réunions de Collège des directeurs et des instances de concertation sociale** est réalisé. **Des échanges sur l'actualité politique des coordinations bruxelloise et wallonne sont également systématiquement programmés.**

Ce mode de fonctionnement permet ainsi d'assurer un positionnement commun sur les enjeux politiques liés à l'alphabétisation.

## BUREAU

Le Bureau, composé des deux co présidents et de la directrice de LEE Ctairé s'est réuni mensuellement en vue de préparer les réunions de Conseil d'administration et de traiter des points de gestion journalière.

Une réunion de travail a permis la finalisation du cahier de revendications.

## SECRÉTARIAT GÉNÉRAL

Le Secrétariat général, lieu de rencontre et de travail commun entre les directions de LEE Wallonie, Bruxelles et Communautaire, s'est régulièrement réuni (une fois par mois). Il est chargé de la préparation et de la mise en œuvre des décisions du Conseil d'administration et assure également un rôle d'interface entre le Conseil d'administration de LEE Cté française et l'ensemble du mouvement. Il veille, avec le collège des directions, à la cohérence interne du mouvement afin d'analyser nommer en quoi les pratiques et modalités d'actions de LEE sont cohérentes ou non avec la ligne politique et pédagogique globale de LEE telle que définie par sa charte.

A partir du second semestre 2014, le Secrétariat général a été, ponctuellement, élargi aux personnes qui, au sein des 3 coordinations, sont en charge de missions politiques en lien avec le comité de pilotage de l'alpha, les prises de positions politiques du mouvement. Ce fonctionnement a pour objectif de faciliter l'articulation entre les personnes en charge des analyses et études, et les directions.

Le Secrétariat général a aussi assuré le suivi du cahier de revendications, en organisant des rencontres avec les partis politiques démocratiques ayant au moins un élu. L'objectif étant de les sensibiliser aux enjeux prioritaires que nous avons identifiés. Nous avons rencontrés des parlementaires régionaux et communautaires d'Ecolo et du MR ainsi que l'IEV. Malgré nos relances après les élections nous n'avons pas obtenu de rencontres avec le CDH



## COLLÈGE DES DIRECTIONS

Sous la présidence de la direction de LEE- Communauté française et sous la responsabilité de son Conseil d'Administration, un collège commun des directions réunit l'ensemble des directeurs wallons et bruxellois.

Il a pour mission :

- de mettre en œuvre les décisions du Conseil d'administration
- de construire des propositions du Conseil d'administration
- par délégation du Conseil d'administration, d'assurer la fonction d'employeur dans le cadre de l'UTE
- de construire et d'assurer la cohérence pédagogique
- de concrétiser les missions de LEE- Communauté française et d'organiser les coopérations concrètes
- d'évaluer son action et d'en rendre compte au Conseil d'administration.

En 2014, le Collège des directions s'est réuni 10 fois et a traité des points suivants<sup>24</sup> :

### Aspects politiques et pédagogiques

- **Campagne de sensibilisation** 8 septembre 2014 (programmation et évaluation)
- **Cahier de revendications**
- **Réseau des apprenants** : état d'avancement du projet
- **Etat social actif** : attestation délivrée aux apprenants et opérateurs de formation
- **Site internet**
- **Décret Education permanente** : présentation de la modification des arrêtés d'application et réflexion sur leur impact dans le développement de nos activités ; état des lieux des projets en cours informations financières.
- **Université de printemps** : programmation
- **GT référentiel** : état d'avancement du projet
- **Plan d'actions et programmation 2014**
- **Formation interne du personnel LEE**: agenda et contenu des modules Made In
- **Comité de pilotage de la conférence interministérielle** : suivi des réunions
- **FSE** : concertation en lien avec l'appel à projets 2014-2020
- **Plateforme « Tout autre chose »**
- Préparation des réunions des **organes de concertation sociale** en vue de déterminer un positionnement d'employeur et d'assurer le suivi **des décisions**

---

<sup>24</sup> Certains de ces points sont développés tout au long du rapport

### **Regroupement des employeurs - UTE**

A chaque réunion, un suivi des projets en cours, des décisions est réalisé ainsi qu'un feed – back des réunions du Conseil d'administration et des instances de concertation sociale.

**D'AUTRES RÉUNIONS INTERNES** ont également été organisées :

- Trois réunions, impliquant les directions concernées, ont permis de nous coordonner pour l'appel d'offre FSE (programmation 2014-2020)
- Une matinée regroupant les directions et les coordinations administratives et financières afin de (re)clarifier les financements relatifs à l'Education Permanente, leur répartition entre entités et les règles de justification.
- Deux réunions de Collège des directions sur le règlement de travail
- Différentes réunion de travail en fonction des demandes des directions régionales
- Une rencontre de clarification avec le DISCRI (LEE Cté française et LEE Wallonie)

## **3.2 Coordination à l'externe**

### **COMITÉ DE PILOTAGE POUR L'ALPHABÉTISATION**

Les directions des 3 coordinations participent activement aux réunions du Comité de pilotage de l'alphabetisation (4 réunions en 2014). Les directions et/ou chargés d'études ont participé à différents groupes de travail issus du Comité de Pilotage (Etat des lieux, base de données, indicateurs évaluation). LEE a contribué activement à la réalisation et diffusion de l'état des lieux de l'alphabetisation – FWB qui sera édité et diffusé en 2015

### **CONSEIL SUPÉRIEUR DE L'ÉDUCATION PERMANENTE**

Participation au Conseil supérieur de l'Education Permanente et membre du bureau représentant la famille pluraliste.

Les points forts de cette année :

- de nouveaux arrêtés d'applications – du 30 avril 2014 - résultats d'un travail de préparation et de négociation entre le Conseil, les Services du gouvernement et le cabinet de la Ministre Fadila Laanan. Arrêtés présentés au secteur le 18 juin 2014, lors de la traditionnelle journée annuelle de l'EP.
- Ce qui entraîne de nouveaux formulaires d'évaluation qui deviendront ... électroniques ...
- Le lancement d'un travail de réflexion sur le processus d'Education permanente, et notamment l'animation d'une matinée de travail consacrée à ce processus et la rédaction d'une note synthèse par Catherine Stercq.

Cette année s'est clôturée par une très triste nouvelle : le décès de Yannic Zamzun, président du Conseil et secrétaire général du PAC.

## **PLATE-FORME CONTRE L'ÉCHEC SCOLAIRE**

La plate-forme contre l'échec scolaire est composée de syndicats d'enseignants, et d'associations qui luttent pour changer le système scolaire inégalitaire de la Belgique et se retrouvent autour d'un « Mémoire » commun.

Après plusieurs réunions consacrées à des échanges de points de vues sur le projet « Décolage ! » et sur la question de la réforme du 1er degré, dans la suite des réunions de 2012 qui avaient notamment abordé la réforme de l'enseignant qualifiant, et ce dans la perspective d'actualiser le mémoire de 2005 en vue des élections, **le point marquant de cette année 2014 a été la décision de communiquer aux politiques la position de la plateforme « d'en finir avec les réformes successives qui ne s'attaquent pas aux vraies questions et qui n'apportent que des réponses partielles aux problèmes » et de proposer une véritable refondation de l'école.**

Nous constatons en effet que, malgré les nombreuses réformes visant à opérationnaliser les missions de l'École, notre enseignement n'arrive pas à se rapprocher de ses objectifs. Huit membres de la Plateforme de lutte contre l'échec scolaire<sup>25</sup> ont alors co-construit et signé le texte intitulé « Appel au débat en vue d'une refondation de l'École ».

Appel qui demande au prochain gouvernement d'arrêter la course aux réformes et d'avoir le courage :

- D'analyser la situation de l'enseignement en CF avec toutes ses composantes, d'évaluer objectivement ce qui a été fait et d'identifier les freins aux changements ;
- De débattre avec les acteurs en levant les tabous qui empêchent toute évolution globale du système:
  - le quasi-marché scolaire,
  - la complexité du système en particulier du fait des réseaux,
  - l'articulation des différents niveaux scolaires,
  - la hiérarchisation des filières,
  - les modes d'évaluation des élèves, des professionnels et du système,
  - le temps scolaire des enseignants et des élèves ;
- De proposer un projet global concerté et cohérent pour l'enseignement obligatoire et la formation des enseignants;
- De planifier la mise en œuvre de ce projet sur deux législatures au moins et d'en assurer la pérennité.

La plate-forme a ensuite entamé un travail de récolte de signatures de cet appel qui a alors été signé par 29 associations, 6 académiques, professeurs d'universités, les syndicats d'enseignants ainsi que la FGTE et la CSC.

Elle a également préparé un événement de diffusion et de lancement qui a eu lieu le 31 janvier 2014, en présence de représentants de cinq partis et a suscité un grand intérêt médiatique ainsi que l'adhésion de nouveaux signataires.

---

<sup>25</sup> CGSP-Enseignement CSC-Enseignement, SEL-SETCA, APED, Cgé, Ligue des droits de l'enfant, Lire et Ecrire, FAPEO.

Les actions de sensibilisation contre l'échec scolaire se concrétisent également dans les régionales qui organisent des animations de sensibilisation à l'attention d'enseignants, d'étudiants instituteurs, éducateurs, ...

### **D'AUTRES PARTICIPATIONS À DES RÉUNIONS EXTERNES**

Nous avons également participé à l'Assemblée générale de la **Fesefa** ainsi qu'à l'Assemblée générale de la **plate – forme pour le volontariat** (ce mandat est assuré, pour le compte de tous par Nathalie Kother, directrice de LEE Brabant Wallon)

Au niveau européen, LEE est membre de l'Association Européenne de l'Education des Adultes (**EAEA**), du Conseil International de l'Education des Adultes (**ICEA**) ainsi que du réseau European Basic Skill Network (**EBSN**).

Nous avons également participé à **la rédaction de différents avis en lien avec l'actualité politique**, notamment sur la Charte associative. Nous avons également réagi, par courrier adressé à la Ministre Fadila Laanan, suite à sa décision de suspendre le financement des projets Alpha Culture.

## 4. LEE, une unité technique d'exploitation

Les différentes structures de Lire et Ecrire, sont liées dans une même Unité Technique d'exploitation. LEE – Communauté française est la structure d'appui pour le fonctionnement du Conseil d'entreprises, du CPPT, de la Délégation syndicale.

A ce titre, nous récoltons auprès des régionales et traitons un ensemble d'informations telles que l'information économique de base pour le Conseil d'Entreprise, les statistiques trimestrielles d'évolution du personnel, des entrées et sorties du personnel. Les données relatives au crédit temps ainsi que le suivi de la législation sociale est assuré, pour le compte de tous, par la conseillère juridique de LEE Wallonie.

Le nombre de personnes travaillant à LEE fin 2014 est de **303 travailleurs** soit **245,58 ETP** (Equivalent Temps Plein). Par rapport à l'an dernier (307 travailleurs soit 255,07 ETP)

Ces travailleurs sont répartis comme suit :

- 172 travailleurs en Wallonie (130,23 ETP)
- 118 travailleurs à Bruxelles (105,05 ETP)
- 13 travailleurs au Communautaire (10,30 ETP)

La présidence des trois organes de concertation sociale est assurée par la directrice de LEE Cté française.

### 4.1 Conseil d'entreprise

Le Conseil d'entreprise a essentiellement pour **mission d'analyser les informations sur la situation financière, sur l'évolution de l'emploi et sur les politiques d'actions de Lire et Ecrire.**

Il a également pour mission de donner des avis, de faire des suggestions ou des objections sur toute mesure qui pourrait modifier l'organisation et les conditions de travail, la formation continuée du personnel, la politique du personnel, les modifications de structure. Le Conseil d'entreprise élabore et modifie le règlement de travail. Il examine les critères généraux à suivre en cas de licenciement et d'engagement du personnel.

Il s'est réuni 10 fois et a traité des points suivants :

- Cadre général d'évaluation des travailleurs de LEE
- Suivi des situations de certaines régionales et /ou coordination
- Organisation de l'information socioéconomique
- Crédit temps : examen mensuel des demandes de crédit temps, adoption d'une CCT d'entreprise en vue d'élargir le seuil du crédit temps
- Dossier Maribel social (signature des rapports annuels), jours fériés 2014
- Examen des comptes consolidés
- Caractéristiques et évolution du personnel de LEE (information trimestrielle et annuelle)
- Actualités en lien avec les missions politiques des coordinations LEE

- Mise en œuvre de la CCT 104 (plan pour l'emploi des travailleurs âgés de + de 45 ans)
- Adoption d'une note cadre en lien avec la mobilisation des travailleurs lors des actions syndicales
- Protocole d'accord en vue d'instaurer une brève syndicale

## 4.2 CPPT

Les quatre principales compétences du CPPT sont :

- une fonction d'avis et de propositions pour la prévention des risques et le bien-être au travail,
- une mission de publicité des mesures relatives à l'information et à la formation des travailleurs en matière de prévention,
- un rôle de stimulation du SIPP,
- une participation à la mise en œuvre du Système Dynamique de Gestion des Risques (SDGR).

Ce comité a pour mission de rechercher et de proposer tous les moyens pouvant contribuer activement à tout ce qui est entrepris pour favoriser le bien-être des travailleurs lors de l'exécution de leur travail.

A ce titre, le comité émet des avis et des propositions sur la politique du bien-être des travailleurs lors de l'exécution de leur travail, sur le plan global de prévention et le plan annuel d'actions établis par l'employeur, leurs modifications, leurs exécutions et leurs résultats. Il se réunit au moins une fois par mois.

### Activités développées en 2014

- Prise en compte des situations de travail présentant des risques psychosociaux pour les travailleurs.
- Participation aux démarches pour la mise en place d'une analyse des risques psycho-sociaux par un consultant externe du Centre de Recherche et d'Intervention en Psychologie du Travail, des Organisations et de la Santé (CRIP-TOS)
- Participation à la mise en œuvre d'un outil de prévention et de gestion des risques psychosociaux au travail : « le tableau de bord social)
- Organisation de 7 réunions. NB : 3 réunions ont dû être annulées
- Réception, gestion et suivi des demandes et informations des travailleurs
- Participation aux 7 visites de lieux de travail
- Suivi de l'actualité bien-être au travail et de la législation
- Participation à la mise en ordre du règlement de travail suite aux modifications législatives en matière de risques psychosociaux au travail voir Annexe n° 10
- Suivi des activités du SIPP via les rapports mensuels du SIPP

### Eléments facilitateurs

- Evaluation favorable dans l'ensemble
- Mobilisation des acteurs et des du bien-être au travail -pour adéquate
- Ecoute et respect mutuel des parties avec des échanges de points de vue objectifs
- Climat de travail serein

### **Freins :**

- Difficultés liées aux modes de communication avec les travailleurs
- Les informations utiles sont envoyées mais pas toujours lues
- Evolution des fonctions au sein de l'UTE entraînant parfois un manque de temps matériel pour la mise en œuvre des mesures

### **Perspectives**

- Atteindre l'objectif d'une organisation annuelle d'exercice d'évacuation dans chaque implantation
- Continuer à former et informer tous les acteurs de la sécurité et du bien-être au travail
- Trouver un meilleur moyen de communication à l'endroit des travailleurs

## **4.3 Délégation syndicale**

Les réunions ont traité des points suivants :

- Situation du personnel dans certaines régionales / coordinations
- Suivi de la situation de certaines régionales / coordinations
- Préparation de la mise en œuvre de la CCT 104
- Protocole d'accord en vue d'instaurer une brève syndicale
- Nouveau cadre légal en lien avec la politique de bien-être et les risques psychosociaux

## **4.4 Service interne en prévention**

Un seul service interne de prévention et de protection au travail est créé pour les 17 sites de LEE.

Ce service a pour mission d'assister les employeurs, les membres de la ligne hiérarchique et les travailleurs dans l'application de la réglementation relative au bien-être des travailleurs lors de l'exécution de leur travail.

LEE faisant partie du Groupe B (puisque le mouvement compte près de 300 travailleurs), les missions du SIPP sont assurées par un conseiller interne en prévention Niveau II.

Il est fait appel à un SEPP (Service Externe de Prévention et de Protection au travail) pour les missions de surveillance de la santé des travailleurs et la gestion des risques notamment les aspects psychosociaux du travail.

Identité du service externe de prévention et de protection au travail : CESI ASBL.

### **Actions développées en 2014**

- Définition du plan annuel d'actions pour 2015 sur base des analyses et constats effectués ou relayés par les travailleurs
- Continuation des procédures pour la prévention et la lutte anti incendie
- Information, participation, préparation et organisation d'exercices d'évacuation
- Prospections, offres de formations diverses en lien avec le bien-être et la sécurité sur le lieu de travail
- Suivi et organisation des recyclages obligatoires pour les secouristes d'entreprise
- Recherche de financements des formations et gestions des dossiers et rapports de fin de projets.
- Travail de veille général et suivi des modifications législatives en matière de Bien-être au travail

- Planification, organisation et gestion des visites de lieux de travail
- Gestion des relations avec partenaires et tiers (Fonds 4s, SEPP, médecins du travail, conseiller en prévention psychologue, SPF emploi et concertation sociale, inspecteurs du travail, organismes de formation...)
- Assistance et réponses aux sollicitations des travailleurs, des employeurs et des tiers.
- Rédaction des rapports mensuels, des PV du CPPT et du rapport annuel pour le SPF emploi et concertation sociale
- Collecte de données et d'informations pour la mise en place du tableau de bord social
- Formation « personne de confiance suite aux modifications législatives en matière de risques psychosociaux
- Participation à différentes rencontres d'échanges de bonnes pratiques
- Réalisations de fiches info, notes et avis divers
- Organisation et/ou participation aux exercices d'évacuation



## 5. L'équipe de Lire et Ecrire Cté française

L'année a été marquée par des entrées et sorties assez nombreuses et pour des motifs variés (fin de projets, départs volontaires, pension, remplacement, congés de maladie, ...). Un nouvel organigramme impliquant des niveaux de coordination a été travaillé en équipe et en lien avec le Conseil d'administration et le Bureau. Cet organigramme est d'application à partir du 1<sup>er</sup> janvier 2015.

Le tableau ci-dessous reprend la liste des travailleurs de l'équipe de LEE Cté française en 2014.

**Equipe LEE Cté française - Année 2014**

NOM	Prénom	Fonction	ETP	date d'entrée	Date de sortie
BAILLY	Yannick	responsable de projet	1	1/04/2009	
BASTYNS	Catherine	chargée d'études et recherches	0,5	1/03/1995	31-12-2014
BULENS	Cécile	coordinatrice pédagogique	1	1/04/2010	
DHONDT	Nancy	Assistante administrative et financière (contrat de remplacement congé maladie Leich Muriel)	1	02/07/2014	
DZIERGWA	Nadia	responsable de projet	0,5	1/07/2009	
GOFFINET	Sylvie Anne	secrétaire de rédaction	1	2/03/1990	
KUYPERS	Claire	Responsable de projet	0,5	14/03/2014	31-07-2014
LAMBOL	Dominique	coordinatrice administrative et financière	1	8/05/2011	18-04-2014
LASSABLIERE	Pascale	responsable de projet	0,5	1/04/2012	22-05-2014
LEICH	Muriel	assistante administrative et financière	1	1/01/2006	
LEMAITRE	Frédérique	adjoite à la direction	1	3/03/2003	
LOCMANT	Cécilia	coordinatrice sensibilisation	1	1/01/2008	
LODICO	Pietrina	assistante administrative et financière	0,5	1/04/1993	
PINCHART	Sylvie	directrice	1	1/03/2013	
STASSIN	Christophe	Coordinateur administratif et financier	1	02/09/2014	
STERCQ	Catherine	conseillère	0,5	1/03/2000	
TOUMEY	Nathalie	conseillère interne en prévention	1,0	1/03/2009	

Et Wivine Drèze, responsable de projet mi – temps, détachée par l'Université de Mons.

## 6. Conclusions

Conformément à nos perspectives annoncées dans notre rapport d'activités 2014, nous nous sommes attachés à concrétiser les priorités fixées dans la réforme de la coordination du mouvement.

Et plus particulièrement :

- Le recadrage de l'équipe dans les rôles et missions de la coordination communautaire
- Le pilotage du mouvement par les 3 coordinations
- La concertation et l'implication des entités régionales via le Collège des directions
- Le renforcement des rôles de suivi de l'UTE et d'appui en fonction des besoins et opportunités propres à certaines régionales
- La clarification des enjeux et priorités politiques du mouvement

Une autre priorité poursuivie en 2014 est l'amélioration de la gestion administrative et financière de l'association.

**En 2015**, le travail sera poursuivi dans les mêmes perspectives.

Au niveau politique, nous allons renforcer notre prise en compte et implication au niveau des politiques européennes qui impactent le secteur de l'alphabétisation en Fédération Wallonie Bruxelles.

Le Collège des directions a fixé comme priorités opérationnelles en 2015 :

- Le cadre de référence pédagogique de LEE (GT, formations internes)
- Les mathématiques en alpha
- L'oral
- La formation continuée sur les enjeux politiques de Life Long Learning

**LIRE ET ECRIRE** Communauté française, asbl  
12 rue Charles VI  
1210 Bruxelles  
Telephone : +32 (0) 2 502 72 01  
Courriel : [lire-et-ecrire@lire-et-ecrire.be](mailto:lire-et-ecrire@lire-et-ecrire.be)  
[www.lire-et-ecrire.be](http://www.lire-et-ecrire.be)

