

Rapport annuel

LIRE ET ÉCRIRE BRUXELLES

2022



E ROBOTS

CHÔMEURS

ON VEUT

COMME JE N'AI QU'UN SMARTPHONE, JE NE POUVAIS PAS ÉCRIRE DES RÉMÉRITES EN LIGNE. J'AVRAIS BESOIN D'UN DÉMARCHÉUR QUI JE N'AI PAS...

Le digitale par défaut simple cli nouvelle cl

NON A LA DESHUMANISATION DES GUICHETS POUR ACCEDER A NOS DROITS SI...

ON A PAS DE BESOIN DES

ON VEUT SANS GUICHETS CEST COMME SI VOUS NOUS ENLEVEZ LE CŒUR

NON NON ON N'EST PAS CONTENTES AVEC LE NUMÉRIQUE AU SECOURS
C L E R F A Y T

AUX RESPONSABLES POLITIQUES



Lire et Ecrire Bruxelles

Rapport annuel
LIRE ET ÉCRIRE BRUXELLES
2022



Lire et Écrire
Bruxelles

SOMMAIRE

LIRE ET ÉCRIRE BRUXELLES	4
ÉDITO	6
TEMPS FORTS	9
1. DES GUICHETS, DU RESPECT! UNE CAMPAGNE PERCUTANTE	10
<i>Les oubliés du numérique – Nos actions</i>	10
Manifester contre la dématérialisation à tout-va	11
LEE Bxl contre l'avant-projet d'ordonnance <i>Bruxelles numérique</i>	12
LEE Bxl dans les médias	14
2. UN TRAVAIL EN INTERNE SUR LE PLAN QUINQUENNAL	15
Objectifs et historique	15
Une construction collective	16
Déroulé de la semaine – 24-28 octobre 2022	16
COUPS D'ŒIL SUR LES CENTRES ALPHA	19
Molenbeek : un journal conçu par et pour les apprenant-e-s	20
Anderlecht : journée portes ouvertes	21
Ixelles : solidarité avec les sans-papiers	21
Schaerbeek : un travail en réseau	22
Saint-Gilles : Les Cœurs de l'Alpha	22
NOTRE PUBLIC : QUELQUES CHIFFRES	23
NOS MISSIONS : ÉTAT DES LIEUX	27
1. Accueillir et orienter le public	28
2. Notre offre de formation en chiffres	29
3. Former les formateur-ric-e-s du secteur	29
4. Le Service Alpha-TIC tourné vers les formateur-ric-e-s et le public	30
5. Le Service Alpha-Emploi accompagne les apprenant-e-s vers l'emploi	31
6. Des nouvelles du Service Recherche	32
7. Sensibiliser à l'analphabétisme	33
8. Un support essentiel pour épauler nos actions	34
2022, C'EST AUSSI...	35
La Rencontre bruxelloise de l'Alpha et du FLE	36
Les Jeudis de l'Hémicycle : la Cohésion sociale entendue au Parlement	36
<i>Ce qui nous arrive</i> : un partage d'expériences pour résister ensemble	37
Une contribution à la nouvelle nomenclature alpha	37
Une collaboration avec les BAPA	38
Tac-TIC emploi, troisième édition	38
Des nouveaux-elles formateur-ric-e-s pour assurer la relève	38
Les Jeudis du Cinéma : retour au Vendôme	39
Alpha-Jeux : jouer pour apprendre	39

PERSPECTIVES 2023	41
Renforcer la mobilisation contre <i>Bruxelles numérique</i>	42
Soutenir les opérateurs Alpha-FLE pour les demandes d'agrément	42
Plan quinquennal : dernière ligne droite	42
Festival Arts & Alpha, quatrième édition	42
1000 poupées en lutte pour le droit au logement	43
L'offre de formation du secteur s'étoffe	43
Un ouvrage sur les droits sociaux	43
MOYENS HUMAINS ET FINANCIERS	45
1. Assemblée générale et organe d'administration	46
2. L'équipe	47
3. Financements et charges	48
CONTACTS	49

LIRE ET ÉCRIRE BRUXELLES

1983 : les mouvements ouvriers, chrétiens et socialistes, ainsi que quatre associations¹, fondent l'asbl Lire et Écrire (LEE). Cette dernière estime que toute personne a le droit inaliénable à l'éducation, considérant dès lors l'alphabétisation comme un droit fondamental. La lutte contre l'analphabétisme constitue le fer de lance de LEE. Aujourd'hui, Lire et Écrire est un mouvement d'Éducation permanente reconnu par la Fédération Wallonie-Bruxelles, qui compte 9 régionales (8 en Wallonie et 1 à Bruxelles), une coordination wallonne et une coordination au niveau de la Communauté française. LEE Bxl s'inscrit dans ce mouvement et est également reconnue comme « CRéDAF² » par la COCOF-Cohésion sociale, ce qui lui confère la responsabilité de coordonner les actions d'alphabétisation et de FLE en région bruxelloise.

Nos missions :

- Organiser des actions d'alphabétisation et de FLE de base – qui peuvent s'assortir de formations en TIC (Technologie de l'Information et de la Communication) ou en mathématiques – dans nos 5 Centres Alpha et dans les associations conventionnées, associations qui accueillent, en détachement, des formateur·rice·s de LEE Bxl ;
- Organiser l'accueil et l'orientation de toutes les personnes qui souhaitent se former vers une association ou un organisme bruxellois d'alphabétisation, de FLE de base ou de FLE, qui réponde le plus adéquatement possible à leurs attentes, besoins et compétences ;
- Accompagner, en collaboration avec Actiris, des personnes peu ou pas scolarisées dans leur recherche d'emploi ;
- Organiser des formations pour les professionnel·le·s et les bénévoles du secteur de l'alphabétisation et du FLE ;
- Coordonner les dispositifs d'alphabétisation et de FLE sur Bruxelles : favoriser les collaborations et les complémentarités entre les associations bruxelloises du secteur, tout en offrant un soutien et des ressources à ces opérateurs ;
- Sensibiliser l'opinion publique et attirer l'attention des pouvoirs publics sur la persistance de l'analphabétisme des adultes et sur la nécessité d'en combattre les causes et d'y apporter des solutions ;
- Organiser des événements grand public pour susciter la réflexion sur la problématique de l'analphabétisme et informer sur nos actions, ainsi que sur celles des associations d'alphabétisation et de FLE bruxelloises ;
- Réaliser des études et analyses en lien avec les thématiques de l'analphabétisme et de l'alphabétisation.

1_ La Funoc (Charleroi), Canal Emploi (Liège), RTA (Namur) et DÉFIS (Bruxelles).

2_ Centre Régional pour le Développement de l'Alphabétisation et de l'Apprentissage du Français pour adultes.

LEE Bxl se répartit sur cinq implantations :

- ➔ Cinq Centres Alpha situés à Molenbeek, Anderlecht, Ixelles, Saint-Gilles et Schaerbeek, chargés principalement d'organiser les formations d'alphabétisation et de FLE de base ;
- ➔ Le siège social de LEE Bxl est situé à Molenbeek, dans le même bâtiment que le Centre Alpha.

LE MOUVEMENT : TROIS COORDINATIONS

Lire et Écrire
Communauté française

Lire et Écrire Bruxelles-CRÉDAF

5 Centres Alpha

Anderlecht

Saint-Gilles

Ixelles

Schaerbeek

Molenbeek

Lire et Écrire Wallonie

8 Régionales wallonnes

Lire et Écrire
Brabant Wallon

Lire et Écrire
Luxembourg

Lire et Écrire
Mons-Borinage

Lire et Écrire
Namur

Lire et Écrire
Charleroi Sud-
Hainaut

Lire et Écrire
Verviers

Lire et Écrire
Liège-Huy-
Waremme

Lire et Écrire
Wallonie
picarde

2022 a fait preuve de virtuosité. En s'appropriant le thème de la crise sociale, elle a joué des variations parfois attendues, parfois surprenantes : Covid, logement, incertitudes bancaires, guerre, énergie, inflation... Le tout a défilé comme autant de couplets qu'on n'avait pas ou plus envie d'entendre.

Tous ces chocs, de moins en moins de personnes parviennent à les encaisser dignement : la précarité a bondi en Belgique, notamment à Bruxelles, où près de 30 % de la population vit sous le seuil de pauvreté. Parmi les plus touché-e-s, on retrouve les chômeur-euse-s, les locataires et les personnes à faible niveau d'éducation. Nos apprenant-e-s cumulent souvent ces trois statuts : seuls 3 % ont un travail, 81 % n'ont pas été plus loin que l'enseignement primaire, et une infime minorité a accès à la propriété.

De fait, les travailleur-euse-s de première ligne de LEE Bxl ont constaté une dégradation des conditions de vie du public alpha. Les apprenant-e-s doivent de plus en plus jouer les funambules sur ce qui est devenu le fil rouge de leur quotidien : la violence. Ils/Elles se retrouvent engagé-e-s dans une lutte permanente pour ne pas être relégué-e-s comme citoyen-ne-s de second rang : accès à l'emploi, aux soins ou au logement compromis, participation à la société remise en question, autonomie et confiance en soi ébréchées...

Sans compter l'illectronisme, qui en a rajouté une couche. Accélérée par la pandémie, la dématérialisation des services d'intérêt général s'est accompagnée d'un amenuisement exceptionnel de l'offre de moyens de communication traditionnels. Guichets physiques, téléphones non robotisés et courriers papier se sont raréfiés, et avec eux l'accès aux droits sociaux des usager-ère-s vulnérables. Dernier rempart contre le non-recours aux droits, les associations sont devenues des ponts salutaires entre leurs publics et les services. À ce sujet, une étude et divers articles ont été finalisés par le Service Recherche.

Notre campagne de sensibilisation, *Les oubliés du numérique*, a mis en lumière ces problèmes dans une mobilisation inédite, qui a rassemblé – bien au-delà de l'alpha – près de 200 associations locales ou régionales : dans les médias, dans la rue, au Parlement bruxellois lors d'un Jeudi de l'Hémicycle consacré à la Cohésion sociale, lors d'interpellations et de rencontres avec les politicien-ne-s, à l'occasion de débats...

Les mêmes moyens ont été investis dans la lutte contre l'avant-projet d'ordonnance Bruxelles numérique, qui promet de compliquer le quotidien de milliers de Bruxellois-es en difficulté avec le numérique. Si la crise sanitaire s'efface petit à petit, les inégalités qu'elle a amplifiées ne disparaîtront pas sans une lutte opiniâtre dans la durée.

Cela passe par le collectif : en cofondant *Ce qui nous arrive*, LEE Bxl a favorisé les échanges intersectoriels entre acteurs sociaux qui ne supportent plus de voir les crises défilier sans réponse politique appropriée. La dynamique de rassemblement observée en 2022 est vouée à se poursuivre, voire se transposer à d'autres thématiques primordiales pour notre public, comme le logement, en atteste le travail de recherche mené sur la gentrification à Molenbeek.

Atteindre nos objectifs passe aussi par une saine remise en question : pour mieux (ré)organiser ses forces face aux défis qui nous attendent, LEE Bxl s'est également mobilisée en interne, en impliquant tous·tes ses travailleur·euse·s dans la rédaction du Plan quinquennal 2024-2028.

En définitive, 2022 a été une année de nuances, entre fierté du travail accompli et lucidité quant à l'ampleur des défis qui se dressent devant nous.



Monsieur le Ministre,

Vous avez pris la
décision sans
nous demander
notre avis.

ensez-vous que
est facile pour

Monsieur le Ministre,

Je suis contre

Monsieur le Ministre,

Pourquoi vous avez
pris cette décision

fermer les
guichets ?

Aux responsables

TEMPS FORTS

Deux mobilisations d'envergure ont marqué l'année 2022 : la campagne de sensibilisation contre la dématérialisation des services d'intérêt général et l'élaboration collective du Plan quinquennal 2024-2028.

Rassemblement contre l'avant-projet d'ordonnance Bruxelles numérique



Rassemblement contre l'avant-projet d'ordonnance Bruxelles numérique

1. DES GUICHETS, DU RESPECT! UNE CAMPAGNE PERCUTANTE

La numérisation des services d'intérêt général, initiée dans les années 2000 et accélérée dans les années 2010, s'est intensifiée comme jamais avec la crise sanitaire. Communes, CPAS, mutualités, banques, syndicats... Les différents services ont fermé leurs portes et leurs guichets, renvoyant leurs utilisateurs à des applications, sites web et plateformes.

Conséquences : les personnes qui ne maîtrisent pas les outils numériques ont de plus en plus de difficultés à effectuer leurs démarches administratives, et un nombre croissant d'entre elles se résignent à abandonner les prestations sociales auxquelles elles ont pourtant droit, ce qui les enfonce dans la précarité. Suite à la fermeture des guichets physiques, de plus en plus s'adressent aux associations, afin d'obtenir une aide devenue introuvable ailleurs. Ce travail de sous-traitance administrative empiète sur les missions premières des associations, qui ne sont ni financées ni formées pour l'endosser.

L'avant-projet d'ordonnance *Bruxelles numérique* pourrait renforcer ces constats, car il entend officialiser le « digital par défaut » en imposant le numérique comme canal de communication privilégié entre usager·ère·s et administrations bruxelloises, sans contraindre ces dernières à maintenir une offre de services alternatifs (guichets, permanences, télé-

phone, courrier papier). Les associations bruxelloises en sont convaincues : un tel projet va creuser les inégalités numériques et multiplier les situations de non-recours aux droits.

Pour lutter contre cet état de fait social, nous avons – dans le cadre de la Journée internationale de l'alphabétisation – consacré pour la troisième année consécutive notre campagne de sensibilisation aux problèmes que pose la dématérialisation des services d'intérêt général aux personnes analphabètes, sous le nom *Les oubliés du numérique*, tout en nous investissant dans la mobilisation contre l'avant-projet d'ordonnance *Bruxelles numérique*.

Les oubliés du numérique **Nos actions**

UNE RECHERCHE POUR APPUYER NOTRE MOBILISATION

28 avril Iria Galván Castaño, chercheuse à LEE Bxl, a publié une étude intitulée *Les personnes analphabètes à l'épreuve de la dématérialisation des services d'intérêt général*, où elle aborde les conséquences de la dématérialisation des services sur le quotidien des adultes analphabètes, en approfondissant la question de la recherche d'emploi avec

Actiris (voir page 32). Ce travail renforce la crédibilité et la légitimité de LEE Bxl dans son engagement contre les effets pervers de la dématérialisation sur les personnes analphabètes. L'étude a été présentée publiquement lors de deux événements organisés par LEE Bxl :

14 juin *Les associations face aux inégalités numériques pendant le COVID.* Conférence-débat, avec Iria Galván Castaño et Marie Zune, toutes deux chercheuses à LEE Bxl ;

15 novembre *Les chercheurs d'emploi analphabètes face à la dématérialisation d'Actiris.* Conférence-débat, avec Iria Galván Castaño, Laurence Heusy (coordinatrice du Service Alpha-Emploi de LEE Bxl), Cristina Amboldi (directrice générale d'Actiris) et Marc Zune (chercheur en sociologie à l'UCL).

Depuis la parution, l'auteure est sollicitée par des organismes externes pour partager son expertise en matière d'inégalités socio-numériques. Elle est notamment intervenue le **18 mai** lors du colloque *L'accompagnement psychosocial des usagers des CPAS bruxellois à l'épreuve du numérique*, organisé par la Fédération des CPAS bruxellois, afin de présenter les difficultés rencontrées par les personnes analphabètes face à un monde qui se dématérialise.

Manifester contre la dématérialisation à tout-va

8 septembre 2022 – Journée internationale de l'alphabétisation LEE Bxl a organisé deux rassemblements, en collaboration avec plusieurs dizaines d'associations représentant différents secteurs. 400 participant-e-s à la Tour des Finances, tout autant devant la maison communale de Schaerbeek. Les participant-e-s – parmi lesquelles une majorité d'apprenant-e-s de diverses associations – ont entonné des slogans et fait entendre leurs revendications :

**DIGITAL PAR DÉFAUT ? NON !
HUMAIN PAR DÉFAUT ? OUI !**

**NOUS VOULONS DU RESPECT,
NOUS VOULONS DES GUICHETS !**

Des travailleur·euse·s de LEE Bxl, mais aussi issu·e·s d'autres associations, ont dénoncé publiquement les dérives de la dématérialisation des administra-

tions bruxelloises. Certain·e·s apprenant·e·s n'ont pas hésité à s'emparer du micro pour crier leur ras-le-bol.

À l'occasion du 8 septembre 2022, LEE Bxl a relayé une lettre ouverte rédigée par Lire et Écrire Communauté française, afin de maximiser son impact en région bruxelloise. 104 associations et plusieurs centaines de citoyen·ne·s ont signé ce texte adressé aux autorités compétentes en matière de numérique :

Mesdames, Messieurs les élus, pensez inclusion. Il est indispensable de maintenir des canaux alternatifs, des espaces où ceux qui se retrouvent démunis puissent trouver de l'aide pour réaliser ces démarches dans un monde de plus en plus digitalisé qui leur fait de moins en moins de place.

Extrait de la lettre ouverte, consultable sur le site www.lire-et-ecrire.be

UNE MOBILISATION AMPLIFIÉE GRÂCE AU PARTENARIAT

En mettant en mouvement cette campagne, LEE Bxl a encouragé des partenaires de l'Alpha et du FLE à s'y associer, ainsi que quantité d'autres acteurs associatifs, syndicaux, collectifs citoyens... Autant d'acteurs qui constatent sur leurs terrains d'action respectifs les effets excluant du numérique lorsque celui-ci devient le canal d'accès privilégié – voire exclusif – des services à la population.

Au-delà du travail de sensibilisation par rapport à une problématique qui frappe violemment les publics alpha et FLE, il s'agissait de se donner les moyens de remettre en question une orientation politique qui affiche son ambition de faire du numérique le moyen d'accès privilégié aux administrations et à leurs services.

Hugues Esteveny,
chargé de projet au Service Recherche de LEE Bxl

AGIR AU NIVEAU COMMUNAL

2 Juin Présentation publique par le GT « exclusion numérique 1030 » – dont fait partie Hayat Assabounti (coordinatrice du Centre Alpha Schaerbeek) – du rapport *De l'invisibilité à l'autonomie des personnes en situation de vulnérabilité numérique*, dans lequel sont émises plusieurs recommandations à l'adresse des politicien-ne-s, au sujet de l'accès aux droits.

7 juin Participation du Centre Alpha Schaerbeek – membre de la Coordination Sociale de Schaerbeek – à l'interpellation de la bourgmestre Cécile Jodoigne et du collège des échevin-e-s de Schaerbeek, au sujet de la dématérialisation des services communaux.

1^{er} septembre Hayat Assabounti et Anne Coppieters (directrice générale de LEE Bxl) ont rencontré l'échevin de la population à Schaerbeek, Quentin van den Hove, ainsi que des membres de l'administration communale, pour leur rappeler qu'il est du devoir de la commune de veiller à ce que le public alpha, victime de la dématérialisation des administrations, puisse continuer à accéder aux services communaux.

20 septembre Anne Coppieters et Hugues Esteveny ont rencontré Géraldine Bastin et Myriam Ben Taleb, respectivement présidente et responsable de la coordination sociale du CPAS de Molenbeek. La discussion s'est focalisée sur la dématérialisation des services du CPAS, qui pousse les usager-ère-s de ce dernier à requérir l'aide des associations pour compléter leurs démarches administratives.

LEE Bxl contre l'avant-projet d'ordonnance *Bruxelles numérique*

À Bruxelles, la dématérialisation des services d'intérêt général a pris comme visage un avant-projet d'ordonnance intitulé *Bruxelles numérique*. Celui-ci, porté par le ministre de la Transition numérique, Bernard Clerfayt, prévoit de consacrer le digital par défaut au sein des administrations régionales et communales bruxelloises, sans contraindre ces dernières à maintenir un nombre suffisant de canaux alternatifs (guichets, téléphones, permanences).

Aux yeux des formateur-ric-e-s et travailleur-euse-s sociaux-ales – qui ont vu les demandes d'aide exploser depuis l'essor de la dématérialisation des services –, *Bruxelles numérique* n'incarne pas la sim-

plicité administrative mais une source de désarroi supplémentaire pour les personnes en vulnérabilité numérique, entraînant le non-recours aux droits :

« *Comment faire si je ne sais ni lire ni écrire ? Si je dois chercher un document, comment m'en sortir ? Vraiment, si l'ordonnance est votée, ce n'est pas bien pour nous.* »

Témoignage d'apprenant

14 novembre LEE Bxl a dénoncé l'avant-projet d'ordonnance *Bruxelles numérique* en publiant une carte blanche dans *La Libre Belgique*, *Bruxelles numérique, une mesure discriminatoire*, signée par 196 associations et institutions bruxelloises.

À lire ici :

<https://lire-et-ecrire.be/Non-a-l-ordonnance-Bruxelles-numerique>.

6 décembre LEE Bxl a organisé un rassemblement contre l'avant-projet d'ordonnance *Bruxelles numérique*. Mille personnes se sont réunies sur la place de l'Albertine, au cœur de Bruxelles ; 70 asbl soutenaient l'organisation. Quatre d'entre elles ont pris la parole pour témoigner des dérives de la dématérialisation des services d'intérêt général : CABAN, le Gang des Vieux en Colère, Travail social en Lutte et le Comité Humain du Numérique. Daniel Flinker (responsable du Service Recherche de LEE Bxl) a exposé les raisons de s'opposer à l'avant-projet d'ordonnance. Entre chaque intervention, le public scandait des slogans de circonstance, notamment :

**NOUS NE SOMMES PAS DES ROBOTS,
NOUS NE SOMMES PAS DES NUMÉROS !**

Après la manifestation, une délégation associative, au sein de laquelle Anne Coppieters et Michael Gavrilescu représentaient LEE Bxl (respectivement comme directrice générale et informaticien public), a été reçue par des parlementaires de chaque groupe politique. Les échanges ont porté sur les problèmes que pose la dématérialisation des services d'intérêt général, tant aux associations qu'à leurs publics respectifs (analphabètes, handicapé-e-s, personnes âgées, femmes, personnes en situation de pauvreté...).

DES APPRENANT·E·S AU CŒUR DE L'ACTION

Lors du rassemblement du 6 décembre, les apprenant·e·s ont été au cœur de l'action. Cela reflète la pédagogie participative de LEE Bxl, ainsi que la volonté de faire de l'apprentissage du français un moyen de transformer la société, du point de vue individuel et collectif. En investissant l'espace public pour défendre leurs droits, les apprenant·e·s ont osé dépasser leurs appréhensions et en ont retiré de la fierté :

« *Avant, je n'osais pas aller dans les manifs. Je suis fière de celle qu'on a faite. On a crié, bougé.* »

Ils/Elles ont également manifesté l'envie de poursuivre activement la mobilisation :

« *S'il faut retourner dans la rue pour crier, je le ferai.* »

À CÔTÉ DU 6 DÉCEMBRE : SENSIBILISER SUR TOUS LES TERRAINS

22 septembre Anne Coppieters, Laurence Heusy (coordinatrice du Service Alpha-Emploi de LEE Bxl) et Iria Galván Castaño ont animé un atelier au colloque *Ce qui nous arrive*, dont l'objectif était de discuter de la future mobilisation contre l'avant-projet d'ordonnance *Bruxelles numérique*.

30 septembre Entame d'un cycle de rencontres de député·e·s parlementaires bruxellois·es dans le cadre de la lutte contre l'avant-projet d'ordonnance *Bruxelles numérique*. Les partis rencontrés : PTB (30 septembre), Écolo (5 octobre), PS (7 novembre), MR (24 novembre).

6 octobre Anne Coppieters et Iria Galván Castaño sont intervenues aux Jeudis de l'Hémicycle devant les parlementaires bruxellois·es, pour présenter les enjeux actuels de l'alphabétisation à Bruxelles, en mettant l'accent sur la dématérialisation des services publics et l'influence que celle-ci a sur le travail des associations, détournées de leur première fonction d'alphabétisation.

8 novembre Anne Coppieters et Iria Galván Castaño ont rencontré des membres du cabinet Clerfayt, au sujet de l'avant-projet d'ordonnance *Bruxelles numérique* et de son impact négatif sur notre public.

Le même jour, Hugues Esteveny a rencontré 21 délégué·e·s syndicaux·ales actif·ve·s dans les secteurs de l'Insertion socioprofessionnelle et de la Cohésion sociale. Les participant·e·s ont échangé leurs constats respectifs sur la fracture numérique et sur la digitalisation des services publics, qui a des conséquences catastrophiques sur les publics des associations.

27 novembre Lors du Festival du cinéma d'Attac, Daniel Flinker a organisé un débat intitulé « Comment empêcher l'adoption de l'ordonnance *Bruxelles numérique* ? » Parmi les invité·e·s, plusieurs politicien·ne·s (Jamal Ikazban (PS), Farida Tahar (Écolo), Nabil Boukili (PTB)) et représentant·e·s associatif·ve·s (Magali Gillard et Mathilde Péters, du Collectif Travail Social en Lutte).

28 novembre Anne Coppieters, Iria Galván Castaño et Hugues Esteveny ont rencontré les membres de la Commission diversité de Brupartners. Ils/Elles ont dénoncé les difficultés d'accéder aux droits et aux services essentiels quand ceux-ci se numérisent et que les canaux de communication traditionnels disparaissent.

29 novembre Fabien Masson (coordinateur du Service Alpha-TIC de LEE Bxl) a participé à un colloque tenu dans le cadre du projet DigitALL³. Fabien a présenté la mobilisation contre l'avant-projet d'ordonnance *Bruxelles numérique*, avant qu'un groupe d'apprenant·e·s ne pose des questions pour interpeller les politicien·ne·s bruxellois·es : les parlementaires, mais aussi la COCOF et des cabinets ministériels régionaux.

1^{er} décembre Une délégation de représentant·e·s associatif·ve·s, syndicaux·ales et universitaires, dont LEE Bxl, a rencontré le ministre Bernard Clerfayt et deux membres de son cabinet pour échanger à propos de l'avant-projet d'ordonnance, afin de les sensibiliser aux problèmes que pose la dématérialisation des services publics et d'intérêt général, aux associations et à leurs publics.

3_ Organisé par Le Troisième Œil (association active dans le secteur du handicap), DigitALL est un projet de lutte contre la fracture numérique, qui rassemble citoyen·ne·s, responsables politiques et associatif·ve·s lors d'événements, tels que des colloques ou des journées d'étude.



LEE Bxl dans les médias

Que ce soit dans le cadre de sa campagne – *Les oubliés du numérique* – ou pour lutter contre l'avant-projet d'ordonnance *Bruxelles numérique*, LEE Bxl a investi l'espace médiatique belge francophone, afin de sensibiliser l'opinion publique aux questions de vulnérabilité numérique rencontrées par 40 % de la population bruxelloise, dont les personnes analphabètes : interviews radiophoniques ou télévisuelles, Internet, presse...

Au total, une trentaine d'interventions, diffusées par les médias suivants : Arabel, BX1, L'Avenir, La Dernière Heure, La Libre Belgique, LN24, La Première, La Capitale, Médor, La Une, RCF Bruxelles, Radio Alma, Radio Air Libre, Radio Campus, RTBF Instagram, RTBF Web, RTL-TVI, Vivacité.

2022 est une année de mobilisation inédite du secteur associatif bruxellois, uni pour le développement des guichets physiques et contre un projet d'ordonnance qui va accélérer la dématérialisation des services.

J'espère voir encore plus de citoyen-ne-s rencontrant des problèmes avec le numérique s'engager dans ce mouvement collectif en 2023.

Daniel Flinker,
responsable du Service Recherche de LEE Bxl



Travail sur le Plan quinquennal

2. UN TRAVAIL EN INTERNE SUR LE PLAN QUINQUENNAL

Un autre acte collectif mobilisant les travailleur·euse·s de LEE Bxl s'est tenu en 2022, du 24 au 28 octobre, afin de poursuivre la rédaction du Plan quinquennal 2024-2028.

Objectifs et historique

Dès 2021, LEE Bxl, avec le soutien de son assemblée générale – dont son organe d'administration –, s'est lancée dans l'écriture d'un plan d'action quinquennal. L'objectif : mettre l'ensemble des travailleur·euse·s et l'AG de LEE Bxl à contribution, afin d'évaluer le mode de fonctionnement actuel de l'association, mais aussi d'en fixer les objectifs, priorités et indicateurs de résultats attendus sur cinq années.

Dès le début, nous avons pris conscience que l'élaboration et la rédaction du Plan, pour inclure un maximum de travailleur·euse·s, allait prendre du temps.

Anne Coppieters,
directrice générale de LEE Bxl

LEE Bxl est une structure associative complexe : de par sa taille (126 travailleur·euse·s), sa dispersion géographique sur Bruxelles (cinq implantations), son polysubventionnement (quatre financeurs institutionnels de base) et l'étendue de ses missions.

Pour l'élaboration de ce Plan, il a fallu tenir compte des différentes strates de LEE Bxl : la charte du mouvement LEE, les missions d'Éducation permanente et celles associées à la reconnaissance comme CRÉ-DAF (Centre Régional pour le Développement de l'Alphabétisation et de l'apprentissage du Français pour adultes, reconnaissance par la Cocof - Cohésion sociale), et, enfin, les missions liées aux financements FSE et Actiris.

La première pierre du Plan d'action a été posée en pleine crise sanitaire, le 15 mars 2021, à l'occasion d'une assemblée générale lors de laquelle les premiers sujets ont été défrichés : coordination du réseau, alphabétisation populaire et TIC, transformation de la société, sensibilisation à l'analphabétisme et inclusion des apprenant·e·s dans nos actions. À partir de cette base, le projet a été présenté et discuté lors des différentes réunions d'équipe et, en comité élargi, lors des rencontres du personnel 2021 et 2022. Des thématiques se sont dégagées et affinées au fil des discussions. Une fois la réflexion suffisamment avancée, une semaine réservée à la poursuite du Plan quinquennal a été organisée, du 24 au 28 octobre, en rassemblant tous·tes les travailleur·euse·s de LEE Bxl.

Une construction collective

Tout le long de l'élaboration du Plan d'action, l'attention a été portée sur la participation de chacun·e des travailleur·euse·s de l'association :

Dans le cadre de ce travail, la méthode utilisée est aussi importante que le résultat obtenu. Écrire un plan quinquennal est simple, il suffit de se donner le temps nécessaire.

Néanmoins, le résultat n'aurait aucun intérêt s'il n'était écrit que par quelques personnes, surtout au sein d'une structure complexe comme celle de LEE Bxl. Le temps gagné à la rédaction du texte serait perdu en termes d'adhésion des équipes et de mise en pratique des actions décidées.

Pour éviter cela, nous voulons que le Plan quinquennal soit écrit et validé par l'ensemble des travailleur·euse·s de LEE Bxl, car nous pensons qu'ils/elles sont les spécialistes des matières qu'ils/elles traitent tous les jours.

Anne Coppieters

Déroulé de la semaine – 24-28 octobre 2022

1. DOUZE THÈMES POUR BALISER LES RÉFLEXIONS

Pour servir de point de départ à cette semaine, la matière recueillie depuis le lancement du processus a été segmentée en 12 questions, chacune faisant l'objet d'ateliers animés par un·e ou plusieurs travailleur·euse·s de LEE Bxl.

THÉMATIQUES	ATELIERS
L'OFFRE DE FORMATION À LEE BXL	<ul style="list-style-type: none">→ Comment améliorer l'accueil et l'accompagnement des nouveaux·elles formateur·rice·s ?→ Quel accompagnement pédagogique propose LEE Bxl, comment l'améliorer ?→ Les TIC en alpha.→ Le relais social proposé par LEE Bxl.→ Quelle est la place de l'alpha populaire à LEE Bxl ?→ Quelle place est donnée à la question de l'emploi à LEE Bxl ?→ Comment améliorer la constitution des groupes en interne ?
LA POLITIQUE RH À LEE BXL	<ul style="list-style-type: none">→ Améliorer le bien-être au travail.→ Comment définir un plan de formation individuel et collectif à LEE Bxl ?
LEE BXL ACTEUR DE TRANSFORMATION SOCIALE	<ul style="list-style-type: none">→ LEE Bxl comme acteur de transformation sociale – Place de l'apprenant·e.→ Revendications politiques.
COORDINATION DU SECTEUR BRUXELLOIS DE L'ALPHA	<ul style="list-style-type: none">→ Comment mieux soutenir le secteur associatif bruxellois ?

24-25 octobre Les deux premiers jours, les membres du personnel ont été répartis dans les différents ateliers, selon des préférences qu'ils avaient communiquées préalablement. Chacun-e a pu participer à deux ateliers différents par jour, soit quatre au total.

26 octobre, matinée Les travailleur-euse-s ont pu choisir un thème à approfondir parmi les douze proposés. L'enjeu était de répertorier les pistes d'actions avancées les jours précédents et de sélectionner les plus pertinentes d'entre elles, pour en faire une synthèse.

2. UN INTERMÈDE ÉCOLOGISTE

26 octobre, après-midi Les groupes se sont rendus au cinéma Vendôme (Ixelles), pour assister à une conférence gesticulée consacrée aux questions d'écologie, de justice sociale et d'engagement citoyen. Le spectacle, intitulé *À nos choix*, était animé par Cécile Rénier et Olivier Vermeulen, de l'asbl Émazon.

3. UN TRAVAIL DE SYNTHÈSE

27 octobre Les groupes formés la veille se sont réunis pour réaliser une synthèse du travail effectué à propos des différents thèmes et en préparer une présentation, prévue le lendemain devant l'ensemble des travailleur-euse-s.

28 octobre Tout le personnel s'est retrouvé à la Maison des Cultures et de la Cohésion sociale de Molenbeek. Durant la matinée, chaque groupe a présenté le fruit de son travail hebdomadaire en plénière. Des membres de l'assemblée générale et du conseil d'administration étaient aussi présents.

L'objectif de ces présentations était double : premièrement, faire un état des lieux du travail collectif réalisé durant la semaine. Deuxièmement, pour chaque groupe, exposer l'action numéro un, celle à mettre en œuvre prioritairement pour faire avancer chaque thématique.

4. DES PISTES D'ACTION

Parmi les pistes d'action qui ont émergé, quatre se dégagent :

La première consiste à retravailler la **dimension pédagogique** avec l'ensemble des travailleur-euse-s concerné-e-s, autour du projet commun qu'est l'alphabétisation populaire. Quel est notre socle commun ? Quelles sont nos marges de manœuvre ?

La deuxième concerne la thématique du **relais social**. Il est question d'écrire une charte spécifique à LEE Bxl, qui serve de cadre de référence aux travailleur-euse-s des différents services, dans le soutien qu'ils/elles apportent aux apprenant-e-s. Ces dernier-ère-s sont confronté-e-s à des situations et des difficultés de plus en plus délicates et spécifiques. Quand et comment devons-nous intervenir ? Quand devons-nous relayer aux autres associations ? La charte « relais social » répondra à ces questions.

La troisième a trait au rôle de **transformation sociale** de LEE bxl. Nous nous baserons sur les actions menées autour de la dématérialisation des services d'intérêt général pour décliner un modèle qui nous permette de se mobiliser sur d'autres questions tout aussi prioritaires pour nos publics, par exemple l'emploi et le logement.

Enfin, la quatrième implique deux questions liées, celle du **bien-être** des travailleur-euse-s de LEE bxl, et celle de leur **formation en interne**. Elles feront l'objet de deux groupes de travail, qui se déploieront dès le début de l'année 2023. Les objectifs de ces derniers seront, d'une part, de proposer des pistes d'amélioration des conditions de travail des travailleur-euse-s (en lien avec la réduction de l'absentéisme), d'autre part, d'élaborer un plan individuel et collectif de formation au bénéfice de ceux/celles-ci.



COUP D'ŒIL SUR LES CENTRES ALPHA

Les formations d'alphabétisation et de FLE de base, susceptibles de s'associer de formations aux TIC et en mathématiques, se déroulent dans les cinq Centres Alpha de LEE Bxl et dans les 39 associations conventionnées. Malgré un début d'année encore chahuté par la crise sanitaire, 2022 marque la reprise d'une activité plus intense avec le retour du public. Nous présentons ci-après une sélection d'actions menées dans les Centres Alpha en 2022.



Le Journal original des apprenant·e·s de Lire et Écrire Molenbeek

MOLENBEEK : UN JOURNAL CONÇU PAR ET POUR LES APPRENANT·E·S

Comment faire résonner plus fort la voix des apprenant·e·s au sein du Centre Alpha Molenbeek ? Comment recréer des liens entre apprenant·e·s après la crise sanitaire ? C'est à partir de ces questions qu'a émergé l'idée de fonder *Le Journal original des étudiants de Lire et Écrire Molenbeek*, un périodique trimestriel conçu et approvisionné par des apprenant·e·s d'un groupe du Centre Alpha, afin de recréer un lien social que le COVID a mis à mal. Les apprenant·e·s ont décidé du contenu de la publication, de la première à la dernière ligne. Des appels ont été lancés à d'autres groupes pour collaborer au journal, afin que celui-ci représente à terme tous·tes les apprenant·e·s de LEE Bxl. Le projet a été présenté lors des portes ouvertes de fin d'année.

Zoom sur *Le Journal* n°3, paru en juin 2022 : on y retrouve un témoignage de vie, des dossiers sur le voyage et la santé, des photos de la journée portes ouvertes du Centre Alpha, des proverbes, des jeux et des devinettes.

« Ce journal a développé l'esprit critique des apprenant·e·s et permis une nouvelle cohésion, non seulement au sein du groupe, mais aussi avec les autres groupes du centre. »

Claire Wetzel, formatrice

« J'ai pris confiance en moi.

Avant, je ne posais pas de questions, je ne parlais même pas. Maintenant, je ne suis plus timide comme avant.

Ça m'a fait beaucoup de bien. »

Témoignage d'apprenante



ANDERLECHT : JOURNÉE PORTES OUVERTES

Un an après le déménagement du Centre Alpha Anderlecht à la Rue Gheude, une journée portes ouvertes a été organisée le 2 juin, afin de convier les habitant·e·s du quartier à découvrir les nouveaux locaux, ainsi que le travail d'alphabétisation qui y est réalisé. Ce jour-là, les apprenant·e·s des différents groupes ont pu présenter les travaux et créations effectués dans le cadre de leurs projets d'apprentissage 2021-2022 : fresque, calligraphies, carte interactive, lecture de texte, kamishibai... La journée a attiré une centaine de personnes, avec lesquelles les apprenant·e·s ont pu échanger.

IXELLES : SOLIDARITÉ AVEC LES SANS-PAPIERS

En 2021, des apprenant·e·s d'Ixelles s'étaient engagé·e·s pour aider les sans-papiers suite à la grève de la faim à Saint-Boniface et au Béguinage. En 2022, pour sensibiliser et informer un maximum de personnes aux situations vécues par les grévistes, le Centre Alpha Ixelles a organisé plusieurs représentations d'une pièce de théâtre montée par les sans-papiers eux-mêmes, intitulée *La coupe du monde de la honte* (compagnie Transe-en-Danse). La pièce a été jouée deux fois le 9 juin 2022, dans la salle du théâtre Project(ion)Room, à Uccle, devant 250 spectateur·rice·s, dont des apprenant·e·s du Centre Alpha et leurs familles. Elle a aussi été jouée le 14 juin devant les travailleur·euse·s de LEE Bxl.

« Ces gens sans-papiers ne sont pas venus ici parce qu'ils le voulaient, on ne quitte pas son pays et abandonne tout comme ça. On quitte son pays ou on fuit pour des raisons économiques ou politiques. »

Témoignage d'apprenant

SCHAERBEEK : UN TRAVAIL EN RÉSEAU

La coordinatrice du Centre Alpha Schaerbeek, Hayat Assabounti, est, depuis 2022, membre de la CSS⁴, et, par conséquent, en lien étroit avec la CASS⁵. Elle a ainsi pu collaborer directement avec une cinquantaine d'acteurs sociaux schaerbeekois, afin de relayer les difficultés des apprenant·e·s et du secteur associatif.

Le 31 mars 2022, le Centre Alpha Schaerbeek, en collaboration avec la CASS, a présenté à divers organismes la manière dont il travaille avec son public : le CPAS, la Mission locale, la maison médicale, l'épicerie sociale, le Centre de santé mentale, le syndicat des locataires de Schaerbeek... Ce type de rencontre renforce le travail en réseau et, ce faisant, permet au public alpha d'être mieux accompagné.

Par ailleurs, le Centre Alpha Schaerbeek fait aussi partie du GT « Exclusion numérique 1030 », qui regroupe des membres de la CASS.

L'implication dans ces différentes structures a mené à des actions d'interpellation politique au niveau communal, notamment dans le cadre de la campagne *Les oubliés du numérique* (voir pages 12).

SAINT-GILLES : LES CŒURS DE L'ALPHA

Depuis la crise sanitaire, les formateur·rice·s sont de plus en plus souvent confronté·e·s aux difficultés des apprenant·e·s à satisfaire leurs besoins les plus fondamentaux (se nourrir, s'habiller, se loger...). Certain·e·s apprenant·e·s viennent aux cours en n'ayant pas mangé à leur faim. En réaction, formateur·rice·s et apprenant·e·s ont créé « Les Cœurs de l'Alpha » : un frigo et une armoire à vêtements solidaires, gérés par les apprenant·e·s. Dans un premier temps, ces dernier·ère·s ont analysé des vidéos d'expériences similaires et pris connaissance des normes de l'AFSCA. Ensuite, il a été question d'aspects pratiques : création d'un tableau des tâches attribuées à chacun, telles que le nettoyage et le rangement du frigo ou des armoires. Enfin, l'inauguration du projet a permis aux apprenant·e·s de travailler l'aspect événementiel (réalisation d'affiches, de tracts ou de règlements), avec en point d'orgue la présentation du projet devant d'autres apprenant·e·s ou formateur·rice·s.

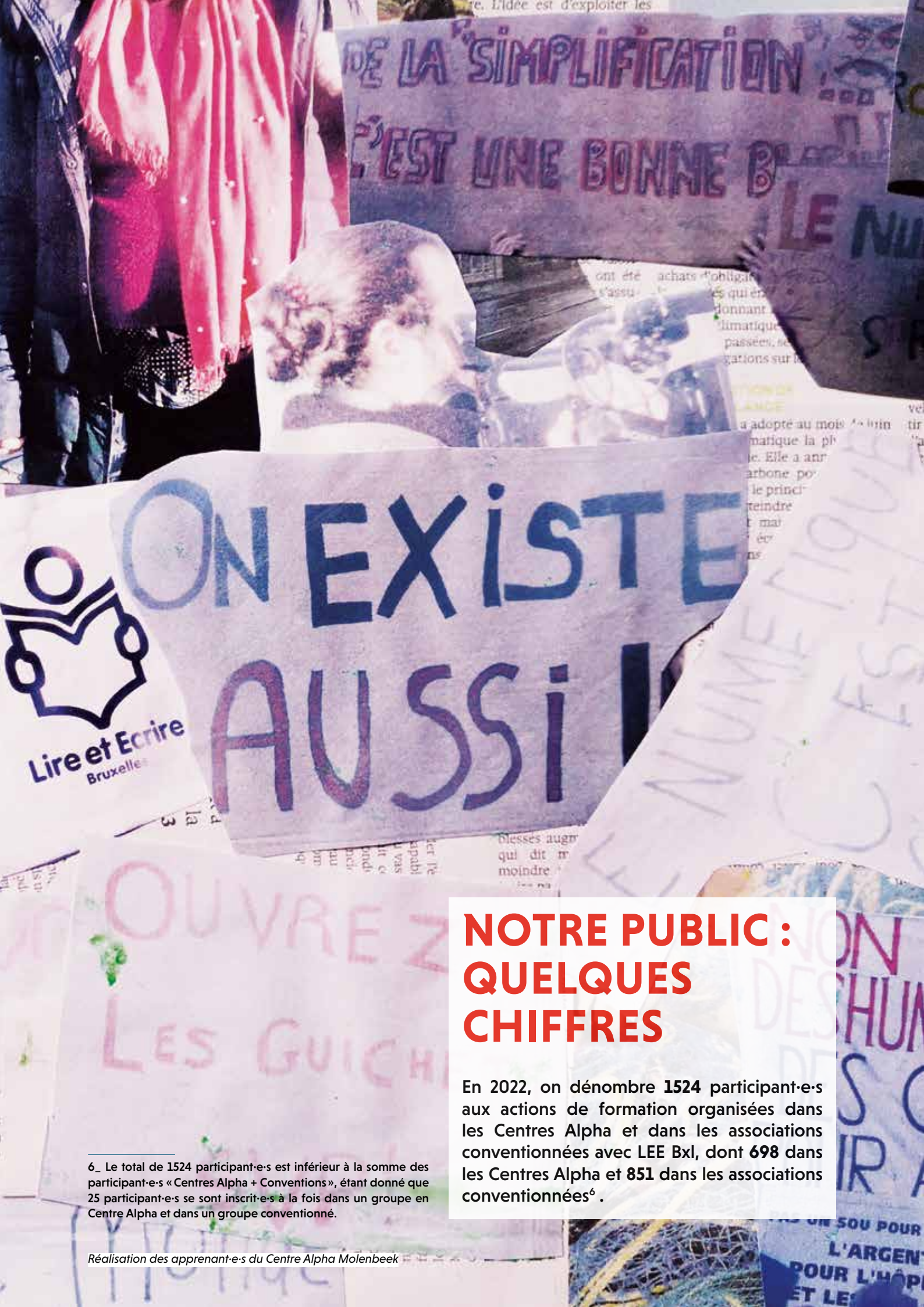
« Très fier d'être un des ambassadeurs de ce projet. Il faut absolument continuer, parce qu'il y a beaucoup de gens dans le besoin. »

Témoignage d'apprenant



4_ La Coordination sociale de Schaerbeek (CSS) est la coordination associative qui rassemble les associations à objet social ou socioculturel agissant sur le territoire de Schaerbeek, à des fins d'échanges d'informations et de savoir-faire, de formation commune et de coordination des projets. Actuellement, la CSS regroupe 50 organismes schaerbeekois, dont des associations d'alphabétisation, des AMO, des maisons médicales, des centres PMS, des services sociaux de mutuelles, des services communaux, des crèches, des centres d'Éducation permanente, des services d'accueil extra-scolaire, des maisons des jeunes ou de quartier...

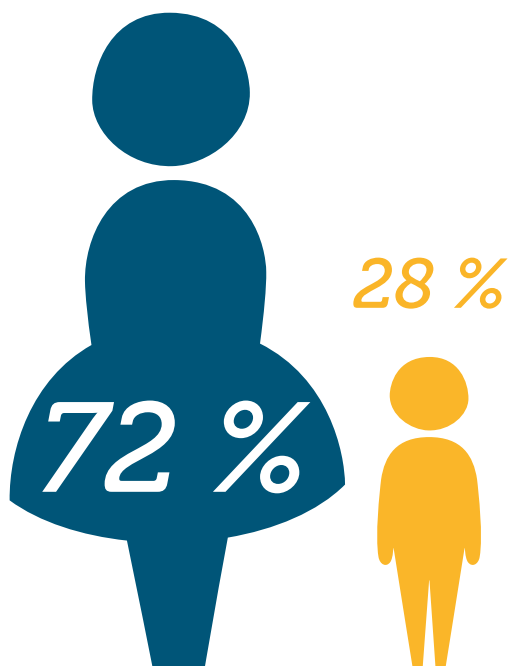
5_ Coordination associative de Schaerbeek. Celle-ci est issue du partenariat entre le CPAS de Schaerbeek et la CSS. Cette collaboration permet au CPAS de Schaerbeek et aux acteurs sociaux privés et publics de travailler main dans la main au bénéfice de la population schaerbeekoise la plus fragilisée.



NOTRE PUBLIC : QUELQUES CHIFFRES

En 2022, on dénombre **1524** participant-e-s aux actions de formation organisées dans les Centres Alpha et dans les associations conventionnées avec LEE Bxl, dont **698** dans les Centres Alpha et **851** dans les associations conventionnées⁶.

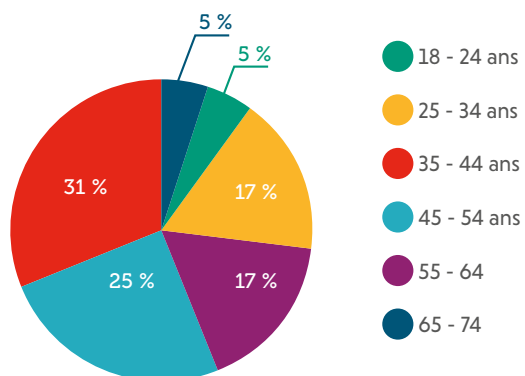
6_ Le total de 1524 participant-e-s est inférieur à la somme des participant-e-s « Centres Alpha + Conventions », étant donné que 25 participant-e-s se sont inscrit-e-s à la fois dans un groupe en Centre Alpha et dans un groupe conventionné.



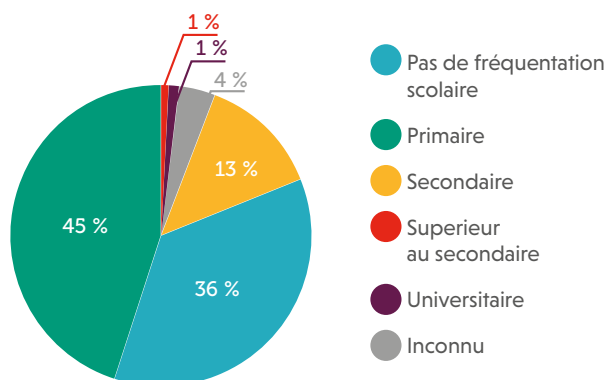
LE GENRE

Parmi les 1524 participant·e·s, les femmes sont plus nombreuses que les hommes : il y a 1091 femmes (72 %) pour 433 hommes (28 %).

Cette majorité est plus marquée dans les associations conventionnées (79 %) que dans les Centres Alpha (62 %).



Les catégories « Moins de 18 ans » et « Inconnu » représentent à peine plus de 0 % et ne sont pas reprises dans le graphique



L'ÂGE

Toutes les tranches d'âge sont représentées dans les groupes. Toutefois, les plus de 65 ans et les jeunes de moins de 25 ans restent relativement peu nombreux·ses.

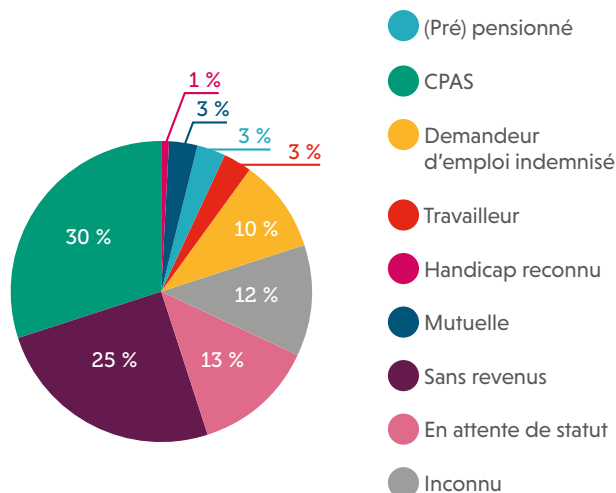
LA FRÉQUENTATION SCOLAIRE

La très forte majorité du public (81 %) a fréquenté au maximum l'enseignement primaire : 36 % sont répertoriés sans fréquentation scolaire, 45 % comme ayant fréquenté l'enseignement primaire sans aller plus loin.

LE STATUT SOCIOPROFESSIONNEL

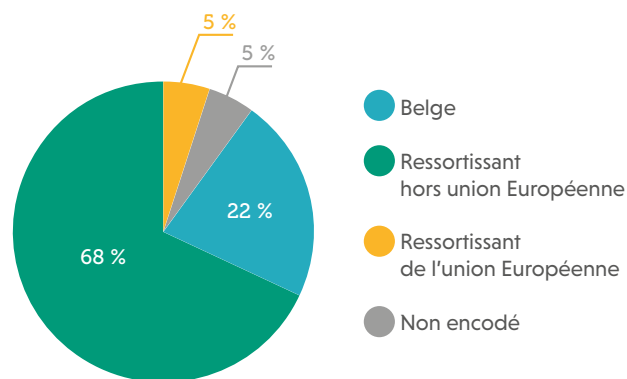
Les apprenant·e·s sont très souvent confronté·e·s à de grandes difficultés économiques.

En effet, seuls 3 % du public ont un travail, et ce sont les personnes émargeant au CPAS (hors ILA)⁷ qui sont les plus nombreuses, avec les personnes sans revenus personnels⁸. La catégorie « En attente de statut », qui regroupe notamment les demandeurs d'asile en ILA ou dans les centres ouverts, constitue le troisième groupe avec 13 %.



LA NATIONALITÉ ET LE PAYS DE NAISSANCE

Les personnes étrangères sont les plus nombreuses et représentent 73 % du total des participant·e·s (ressortissant de l'Union européenne et hors Union européenne). Notons aussi que les 5 pays de naissance les plus représentés sont : le Maroc, la Syrie, la Guinée (Conakry), la Turquie et l'Afghanistan. 22 % des participant·e·s sont de nationalité belge.



7_ Les CPAS organisent, en accord avec Fedasil (Agence fédérale pour l'accueil des demandeurs d'asile), des Initiatives Locales d'Accueil (ILA). Dans ce cadre, les demandeur·e·s d'asile reçoivent uniquement une aide matérielle de la commune. Une ILA est la plupart du temps un logement privé meublé et doté des équipements indispensables, afin que les demandeur·e·s d'asile puissent subvenir à leurs besoins quotidiens. Le CPAS assure l'accompagnement social et médical des résident·e·s.

8_ C'est-à-dire les personnes sans revenus issus de leur propre activité ou d'un droit personnel à une indemnité ou une allocation.

A group of handmade dolls is positioned on a grey metal grate. One doll, with red hair and a red top, holds a wooden stick with a sign that reads "BAISSE DES LOYERS!". Other dolls include one with long brown hair in a blue dress, one with long black hair in a colorful floral dress, and one with long white hair in a yellow and black striped dress. The background is a brick wall with a metal railing.

BAISSE DES
LOYERS!

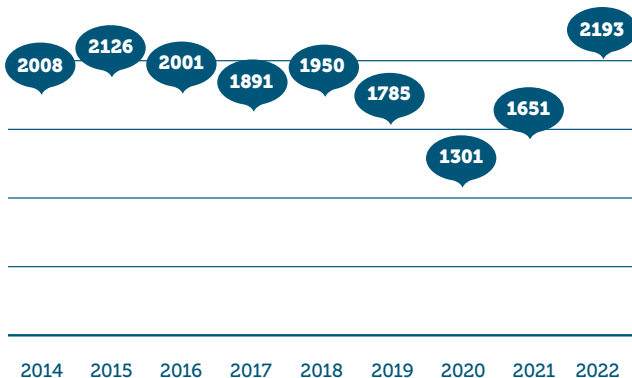
**NOS MISSIONS :
ÉTAT DES LIEUX**

1. ACCUEILLIR ET ORIENTER LE PUBLIC

L'une des missions de LEE Bxl est d'accueillir et d'orienter toutes les personnes adultes en demande de cours d'alphabétisation et de FLE (français langue étrangère) en région bruxelloise.

Une nette augmentation du nombre de personnes accueillies

En 2022, le nombre de personnes reçues et orientées via les six Points Accueil et au Point d'(In)Formation Jeunesse d'Anderlecht s'élève à 2193. Comme en témoigne le graphique ci-dessous, le nombre de personnes accueillies a augmenté au point de dépasser les années pré-crise sanitaire. Étant donné qu'il est parfois nécessaire de recevoir une personne plus d'une fois pour satisfaire sa demande, on dénombre un total de 2667 actions liées à l'accueil.



Un nouveau Point Accueil à Woluwe-Saint-Lambert

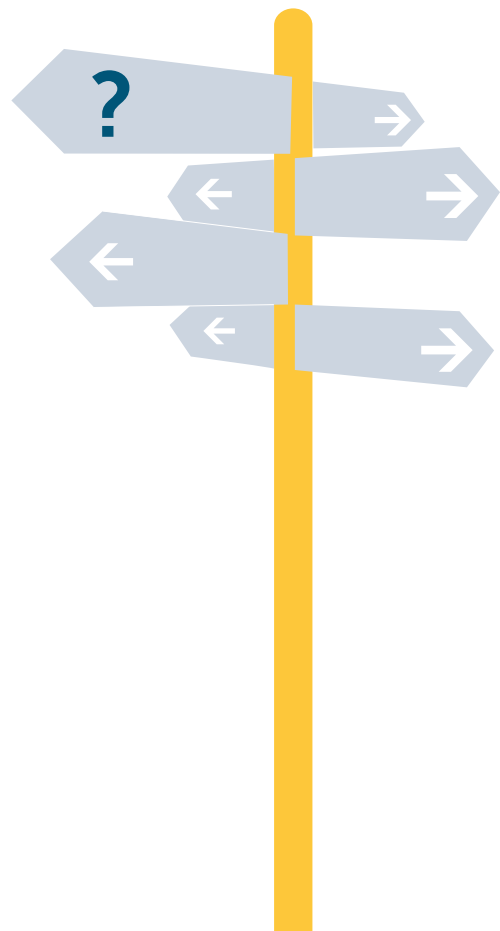
Situé dans les locaux du tout nouveau Guichet social de la commune, il est proche des quartiers Galaxie et Andromède. Ceux-ci sont constitués de logements sociaux et habités par des personnes en situations de précarité et de fragilité sociale. De plus, ils sont mal reliés et éloignés des structures où se tiennent les cours d'alphabétisation. Le nouveau Point Accueil permet de se rapprocher de ce public et de tisser des liens avec les autres acteurs sociaux qui gravitent autour du Guichet social.

La fin du *Prim'test* ?

L'an dernier, il était question de généraliser l'usage du test de positionnement FLE – le *Prim'test* –, d'en faire un outil commun dans le secteur, afin de faciliter l'accueil du public et d'éviter que celui-ci ne soit testé de tout côté. Cependant, Bruxelles Formation nous a communiqué en novembre que la plateforme d'hébergement du *Prim'test* ne serait bientôt plus disponible en région bruxelloise et qu'ils se retireraient de la gestion de cette plateforme. Cette décision met LEE Bxl dans une impasse, car la réalisation de nos missions d'orientation requiert un outil de testing du public FLE. Le *Prim'test*, validé par LEE Bxl, va-t-il survivre aux méandres institutionnels bruxellois ? Réponse en 2023...

Une meilleure visibilité auprès des jeunes

LEE Bxl tient une permanence hebdomadaire au Point d'(In)Formation Jeunesse (PIF), espace coordonné par le Service Jeunesse de la commune d'Anderlecht, qui met des locaux à disposition des associations visant un public jeune (12-26 ans). Cette présence peut expliquer le doublement du public accueilli dans la catégorie des moins de 24 ans (330 en 2022, 167 en 2021).



2. NOTRE OFFRE DE FORMATION EN CHIFFRES

LEE Bxl, pour organiser son offre de formation, constitue des groupes selon les compétences linguistiques en français attendues des apprenant·e·s lors de leur entrée en formation, en suivant la typologie présentée ci-dessous.

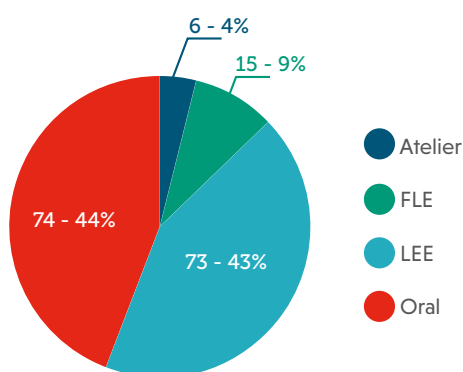
Oral : formation qui s'adresse à un public alpha (pas ou peu scolarisé) ayant une très faible connaissance de l'oral en français ;

Lecture et écriture (LEE) : formation qui s'adresse à un public alpha (pas ou peu scolarisé) ayant acquis des bases suffisantes en oral pour aborder la lecture et l'écriture ;

FLE (de base) : formation qui s'adresse à un public non francophone ayant été alphabétisé dans son pays d'origine ou ailleurs, et qui ne détient pas de diplôme supérieur au CEB ;

Atelier : cette catégorie regroupe diverses offres qui complètent une autre offre proposée par une association conventionnée ou par un Centre Alpha (par exemple, les ateliers TIC).

En 2022, pour les Centres Alpha et les Conventions, on compte 168 groupes, 159 en journée et 9 en soirée. L'ensemble est équivalement réparti entre les deux semestres : 88 au premier semestre, 80 au second. Le graphique suivant reprend la répartition des groupes selon le type de formation proposée en 2022. On y constate que les formations Oral et LEE constituent à parts égales la majorité de notre offre.



3. FORMER LES FORMATEUR·RICE·S DU SECTEUR

Un engouement pour notre programme de formation

Chaque année, LEE Bxl propose aux travailleur·euse·s du secteur – volontaires ou salarié·e·s – trois types de formation :

La formation de base, adressée aux formateur·rice·s débutant·e·s, qui se déroule d'octobre à avril. Comme les formations suivent les rythmes académiques et non ceux de l'année civile, deux formations de base se sont succédé en 2022 : 2021-2022 (14 participant·e·s, 10 volontaires et 4 salarié·e·s) et 2022-2023 (en cours, groupe stabilisé à 14 participant·e·s, dont 11 volontaires et 3 salarié·e·s).

Des formations continuées, qui s'adressent à toute personne impliquée ou intéressée à s'engager dans ce secteur. En 2022, 25 ont été organisées, attirant 280 participant·e·s, pour un total de 380 heures dispensées.

Des rencontres thématiques virtuelles, au cours desquelles les formateur·rice·s ont l'occasion de partager leur expérience et leur point de vue sur diverses thématiques en lien avec leur travail. Quatre ont été organisées en 2022.

Cette année, **251 travailleur·euse·s, issu·e·s de 99 associations différentes, se sont inscrit·e·s à au moins une de nos formations.** Parmi elles/eux, on dénombre 183 formateur·rice·s, dont 62,26 % qui encadrent des groupes « alpha », 17,89 % des groupes FLE de base (peu scolarisé) et 16,84 % des groupes FLE (scolarisé). Ce succès témoigne non seulement d'une reprise des activités post-crise sanitaire, mais aussi d'une réception très positive de notre offre de formation par les professionnel·le·s du secteur.

Le programme de formation, constitué par Isabelle Chasse (coordinatrice de la Mission Formation du secteur), est consultable sur le site web www.lire-et-ecrire.be/se-former.

L'accompagnement pédagogique des formateur·rice·s

LEE Bxl propose un accompagnement pédagogique aux associations d'alphabétisation bruxelloises, ainsi qu'aux travailleur·euse·s de LEE Bxl.

Isabelle Chasse, en collaboration avec la Mission Formation du secteur, a organisé à destination des formateur·rice·s du Centre Alpha Schaerbeek une formation de 3 jours (5-7 septembre) sur l'évaluation des acquis des apprenant·e·s. À terme, cette formation sera donnée aux équipes de chaque Centre Alpha.

Les 8 nouvelles·aux formateur·rice·s engagé·e·s en 2021 et 2022 ont bénéficié d'un dispositif pédagogique, pour les soutenir dans la prise en charge d'un groupe d'apprenant·e·s. Parmi les outils mis en place : des séances d'observations de cours dispensées par un·e formateur·rice « parrain » ou « marraine », des coanimations avec ce·tte dernier·ère, un accompagnement personnalisé assuré par un·e référent·e pédagogique, la découverte du cadre de référence de Lire et Écrire *Balises pour l'alphabétisation populaire...*

Onze formateur·rice·s de LEE Bxl ont suivi une formation de quatre jours portant sur la didactique de l'oral, dispensée par Vicky Juanis (conseillère pédagogique).

Sandrine Colback (conseillère pédagogique) a accompagné deux formatrices de Saint-Gilles engagées dans le projet Tac-TIC Emploi. Elle a aussi réalisé un suivi pédagogique de l'équipe du Service Alpha-Emploi, consacré au « Module 5 semaines » (outil proposé aux chercheur·euse·s d'emploi suivi·e·s par le Service Alpha-Emploi) et à « Mes chemins d'apprentissage » (outil proposé dans les *Balises pour l'alphabétisation populaire*).

Karyne Wattiaux (conseillère pédagogique) a animé les séances du groupe d'échanges de pratiques en gestion mentale⁹, pour que les formateur·rice·s participant·e·s puissent partager leurs expériences et les outils qu'ils/elles utilisent dans leurs groupes. La conseillère est aussi intervenue dans plusieurs groupes d'apprenant·e·s. Cela a permis aux formateur·rice·s de constater les apports de cette pédagogie.

9_ Il s'agit d'une démarche pédagogique basée sur cinq gestes mentaux fondamentaux (attention, mémorisation, compréhension, réflexion, imagination), qui consiste à rendre les apprenant·e·s conscient·e·s de leurs habitudes cognitives, afin qu'ils/elles puissent adapter leur stratégie d'apprentissage.

En mars 2022, Vicky Juanis est intervenue 3 jours auprès des travailleur·euse·s et volontaires d'une association etterbeekoise, pour les initier à *Comprendre et parler*, une méthode d'apprentissage du français (alpha et FLE) développée au sein de LEE Bxl, qui se focalise sur l'oral, tant du point de vue de l'expression que de la compréhension. Plus d'infos sur www.comprendreetparler.be.

Le Service Pédagogique a également répondu aux demandes d'accompagnement individuel de formateur·rice·s d'associations du secteur.

4. LE SERVICE ALPHA-TIC TOURNÉ VERS LES FORMATEUR·RICE·S ET LE PUBLIC

Face aux enjeux amenés par la numérisation de la société, le Service Alpha-TIC partage son expérience en matière de TIC en alphabétisation et propose les services suivants :

Un accompagnement informatique pour les associations

- ➔ Un suivi technique, consacré au dépannage et à la maintenance. Le technicien informatique, Yassine El Khabbabi, a réalisé **81 interventions** depuis août 2022 ;
- ➔ Des permanences pour accompagner les publics des associations dans l'utilisation du numérique, notamment pour des démarches administratives. L'informaticien public, Michael Gavrilescu, a réalisé **436 interventions, lors de 129 permanences**.

Des formations adressées aux formateur·rice·s du secteur Alpha-FLE

Les 3 février et 14 mars, Fabien Masson (coordinateur du Service Alpha-TIC) a animé des formations à la demande et à destination de travailleur·euse·s associatif·ve·s du secteur (présentation de logiciels servant de support pédagogique, comme *Padlet*, *Wooclap*, *Kahoot !...*).

Du 5 au 7 septembre, Fabien Masson et Othman Ri-faad (formateur à LEE Bxl) ont animé une formation continuée de LEE Bxl : *Débuter les TIC avec ses apprenant·e·s*.

Le 20 décembre, Fabien Masson a animé une rencontre thématique virtuelle : *Le numérique en alphabétisation – Comment font les autres ?*

Fabien Masson est aussi intervenu lors de la formation de base 2021-2022. Il a également sensibilisé à la question des TIC en alphabétisation à travers des interventions médiatiques, et formé un public constitué d'étudiants à l'IRG¹⁰ pour le BES en alphabétisation.

En interne, Isabelle Chasse (coordinatrice de la Mission Formation du secteur) et Fabien Masson ont organisé une formation TIC pour tous·tes les formateur·rice·s de LEE Bxl : une journée et demie pour les groupes « oral », une journée et demie pour les groupes « écrit ».

Enfin, Fabien Masson et Michael Gavrilescu ont apporté leur soutien pédagogique TIC à un groupe constitué de formateur·rice·s, afin de réfléchir à de nouvelles animations pour les apprenant·e·s et tester de nouveaux logiciels à des fins pédagogiques.

Un site web portant sur les pratiques d'alphabétisation et de FLE intégrant les TIC, www.alpha-tic.be.

LE SERVICE ALPHA-EMPLOI ACCOMPAGNE LES APPRENANT·E·S VERS L'EMPLOI

5.

Le Service Alpha-Emploi (SAE) de LEE Bxl accompagne les personnes en difficulté avec l'écrit dans toutes leurs démarches de recherche d'emploi, sous forme de suivi individuel ou d'animation collective. En 2022, **le SAE a reçu 328 personnes et réalisé 188 accompagnements**. Si le taux de remise à l'emploi est de 63 % cette année, le marché de l'emploi demeure néanmoins hermétique à notre public, notamment à cause d'un manque d'offres accessibles pour les personnes peu lettrées. L'année 2022 du SAE a notamment été marquée par :

La troisième édition de Tac-TIC Emploi, projet qui permet aux apprenant·e·s de développer des compétences en français, en maths et en TIC, tout en étant accompagné·e·s par le SAE pour leurs démarches de recherche d'emploi (<https://lire-et-ecrire.be/Tac-TIC-EMPLOI>).

Une tournée d'informations sur les activités du SAE auprès des partenaires de contact (associations, structures d'alphabétisation en ISP, Missions locales, CPAS, agences intérim...).

Une réflexion méthodologique, avec Sandrine Colback (conseillère au Service Pédagogique), sur l'accompagnement et l'animation groupale d'un public en difficulté avec l'écrit.

La publication d'un article collectif, « Quand rechercher un emploi devient un parcours d'obstacles... », Journal de l'alpha, n°227, 4^e trimestre 2022.

Sur le site : https://lire-et-ecrire.be/IMG/pdf/ja227_p011_service_alpha-emploi.pdf

10_ Institut Roger Guilbert, Promotion sociale, Anderlecht.



Fresque textile de l'exposition « Molenbeek n'est pas à vendre »

6. DES NOUVELLES DU SERVICE RECHERCHE

Le Service Recherche a constitué le moteur de la mobilisation contre la dématérialisation des services d'intérêt général, en multipliant les interviews et les rencontres, mais aussi en jouant un rôle central dans l'organisation des rassemblements du 8 septembre et du 6 décembre.

Une étude et deux rencontres-débats sur la dématérialisation des services d'intérêt général

Dans son étude intitulée *Les personnes analphabètes à l'épreuve de la dématérialisation des services d'intérêt général*, Iria Galván Castaño présente d'abord un panorama général des difficultés d'accès aux services que rencontrent les personnes analphabètes. Ensuite, l'auteure se penche sur les conséquences de ces difficultés. Parmi elles, le non-recours à des services et à des droits fondamentaux est la plus grave et la plus urgente à résoudre. Mais d'autres conséquences aussi dramatiques apparaissent, comme la perte d'autonomie et la violence symbolique. Enfin, Iria focalise son enquête sur un service public : Actiris, l'Office régional bruxellois de l'emploi – en plein processus de dématérialisation de ses services.

Sur le site :

Les personnes analphabètes à l'épreuve de la dématérialisation des services (...) - Lire et Écrire (lire-et-ecrire.be)

L'étude a fait l'objet de deux rencontres-débats, les 14 juin et 15 novembre, devant une centaine de personnes (voir pages 11).

Une exposition et une rencontre-débat pour faire face à la gentrification

En janvier 2022, Jacqueline Michaux (chargée de projet) a initié un projet de recherche-action participative, *Molenbeek n'est pas à vendre*, avec un groupe en alphabétisation de l'asbl La Rue. La recherche concerne le processus de gentrification mis en place depuis de nombreuses années à Molenbeek. En effet, les participant-e-s observent et expérimentent des processus de changement dans leurs quartiers, notamment la construction de nouveaux logements destinés à des familles aisées, une hausse marquée des loyers et l'ouverture de commerces de luxe. Comment des habitant-e-s issu-e-s des classes populaires peuvent-ils/elles faire face au processus de gentrification mis en place dans leur quartier ? Le travail mené avec le groupe, incluant des productions artistiques, a été présenté le 18 octobre lors d'une exposition organisée dans les locaux de l'asbl La Rue.

Sur la problématique du logement, un rencontre-débat, à nouveau en collaboration avec La Rue, a été organisée le 27 avril dans les locaux de l'asbl La Fonderie, sous l'intitulé *Droit au logement à Molenbeek : agir avec les habitant-e-s*.

Sont intervenu-e-s Jacqueline Michaux, Aurélia Van Gucht (Maison de Quartier Bonnevie), Gaspard Schmitt (La Rue), André Lumpuvika (La Rue), et des membres des Comités d'habitant-e-s ALARM et SASUDU (Molenbeek).

Les articles

1. Daniel Flinker, « Les formateurs en alphabétisation à l'épreuve de la feuille de présences », Lire et Écrire Bruxelles, 8 mars 2022.

En ligne :

<https://lire-et-ecrire.be/Les-formateurs-en-alphabetisation-a-l-epreuve-de-la-feuille-de-presences>

2. Iria Galván Castanõ, « Dématérialisation des services bancaires. Vers une exclusion financière des personnes en difficulté avec l'écrit », La Revue nouvelle, n°3, mars 2022.

En ligne :

<https://www.revuenouvelle.be/Dematerialisation-des-services-bancaires>

3. Hugues Esteveny, « Création d'emplois, partage du temps de travail, réindustrialisation... Une nécessité pour Bruxelles », Journal de l'alpha, n°227, 4^e trimestre 2022.

En ligne :

https://lire-et-ecrire.be/IMG/pdf/creation_d_emploi.pdf

4. Daniel Flinker, « Analyser, critiquer, agir, changer... Ou comment lutter contre l'analphabétisme ? », Lire et Écrire Bruxelles, 13 décembre 2022.

En ligne :

https://lire-et-ecrire.be/IMG/pdf/analyser_critiquer_agir_changer_vf.pdf

7. SENSIBILISER À L'ANALPHABÉTISME

LEE Bxl réalise aussi des actions ponctuelles de sensibilisation à l'analphabétisme et à l'alphabétisation :

Le 2 février, Maria Herraz (coordinatrice de la Mission Accueil et Orientation) a organisé une demi-journée de formation aux questions d'analphabétisme et d'alphabétisation, à destination de volontaires travaillant pour l'asbl DUO for a JOB. La même animation a été présentée auprès de travailleur-euse-s de l'asbl Singa (19 octobre). Les deux associations consacrent leur travail à l'insertion socioprofessionnelle des jeunes migrant-e-s.

Le 29 mars, Daniel Flinker (responsable du Service Recherche) est intervenu durant un cours de philosophie politique pour bac 3, donné par le professeur Stéphane Godefroid, à la Haute École Louvain en Hainaut. Daniel a présenté les actions que LEE Bxl mène pour soutenir l'émancipation de son public, notamment en matière de nouvelles technologies ou de logement.

La conférence gesticulée *Tous analphabètes... ou pas !*, animée par Fabien Masson (coordinateur du Service Alpha-TIC) et Vicky Juanis (conseillère au Service Pédagogique), a été présentée à quatre reprises en 2022 (23 juin, 10 septembre, 10 octobre, 14 décembre), dont une fois à Saint-Sever (France, Landes), à l'occasion d'une journée nationale d'actions contre l'illettrisme.

Le 4 octobre, Isabelle Chasse (coordinatrice de la Mission Formation du secteur) a animé une journée dans le cadre de la formation de base Espace Écrivain Public, organisée par Présence et Actions Culturelles (PAC). Les participant-e-s à la formation ont ainsi pu être initié-e-s à la problématique de l'analphabétisme et à la découverte du secteur de l'alphabétisation.

8. UN SUPPORT ESSENTIEL POUR ÉPAULER NOS ACTIONS

Les actions décrites à travers ces pages sont soutenues et rendues possibles par un panel de fonctions consacrées au support : ressources humaines, comptabilité, informatique, statistiques, communication, accueil, administration, entretien des locaux.

Pour un aperçu de l'ensemble des services et des travailleur·euse·s qui composent ceux-ci, le/la lecteur·rice peut consulter l'organigramme présenté en page 47.

CE QUI

CONFÉRENCES / DÉBATS / MOBILISATION

nous

S

22-23
SEPT
2022

LES HALLES
DE SCHAEERBEEK

ARRIVE

**SANTÉ, SOCIAL, CULTURE,
ÉDUCATION PERMANENTE,
JEUNESSE**

Ce qui nous arrive, c'est que chaque crise renforce les inégalités sociales, c'est que les libertés sont de plus en plus affectées, c'est que les inévitables n'ont été ni pensés ni organisés. Ce que nous voulons : « préparer plutôt que réparer » !

Infos et Inscription :
www.fdss.be/cqna

**2022,
C'EST AUSSI...**

...des actions de diverses natures, qui illustrent l'étendue de nos missions et des enjeux que celles-ci impliquent.



Iria Galván Castaño aux «Jeudis de l'Hémicycle»

LA RENCONTRE BRUXELLOISE DE L'ALPHA ET DU FLE

Le 29 novembre, la Rencontre bruxelloise de l'Alpha et du FLE 2022 s'est tenue à la Maison de la Francité, sur le thème suivant : « Travailler avec des volontaires bénévoles : échanges de pratiques, questions et informations ».

Dans un premier temps, trois opérateurs du secteur ont exposé leurs pratiques concernant l'accueil et le suivi des volontaires : le Centre d'Entraide de Jette, Formosa et Vie Féminine Bruxelles. Ensuite, les participant-e-s, majoritairement issu-e-s du secteur associatif, se sont réparti-e-s en sous-groupes pour un partage d'expérience (difficultés, questionnements, pistes d'action), avant de se retrouver en plénière pour assister aux présentations de dispositifs ou projets associés à la thématique du jour : la Plateforme francophone du Volontariat asbl et le réseau VolontariAS (Céline Fryczynski), les assurances et subsides à la formation de la COCOF (Céline Devroede), ainsi que les types de défraiement (Rachida Meftah, coordinatrice générale opérationnelle de LEE Bxl).

LES JEUDIS DE L'HÉMICYCLE : LA COHÉSION SOCIALE ENTENDUE AU PARLEMENT

Le 6 octobre, le CBAI-CRACs¹¹, LEE Bxl-CRÉDAF et le CEDD-CREDASC¹² ont organisé une matinée portant sur les enjeux de la Cohésion sociale à Bruxelles. LEE Bxl, invitée à s'exprimer comme CRÉDAF, y est intervenue à travers les présentations d'Anne Coppieters (directrice générale) et Iria Galván Castaño (chercheuse). Anne a présenté les grands enjeux de l'alphabétisation et du FLE à Bruxelles, et Iria a mis l'accent sur la dématérialisation des services publics et l'influence que celle-ci a sur le travail des associations, détournées de leur première fonction d'alphabétisation.

À voir ici :

<https://www.youtube.com/watch?v=Q2jBZkwCqhY>

11_ Centre Bruxellois d'Action Interculturelle - Centre Régional d'Appui à la Cohésion sociale.

12_ Coordination des Écoles de Devoirs de Bruxelles - Centre Régional pour le Développement de l'Accompagnement à la Scolarité et la Citoyenneté.

CE QUI NOUS ARRIVE : UN PARTAGE D'EXPÉRIENCES POUR RÉSISTER ENSEMBLE

Ce qui nous arrive – Crises et questionnements est « un espace de rencontre dont l'objectif est de préparer et accompagner les inévitables basculements dans les secteurs du social, de la santé, de l'Éducation permanente et populaire, de la culture, au vu des différentes crises qui nous traversent et qui nous traverseront encore demain ». LEE Bxl a cofondé ce mouvement avec le CESEP, le Forum-Bruxelles contre les inégalités, la FDSS et la Fédération des maisons médicales, avec la volonté de mobiliser le secteur socioculturel.

Dans ce cadre, un colloque de deux journées, les 22 et 23 septembre, a réuni quelques 450 acteurs associatifs ou sociaux de terrain, qui ont pu débattre entre pair-e-s de la crise sociale en cours. Anne Coppieters (directrice générale), Laurence Heusy (coordinatrice du Service Alpha-Emploi) et Iria Galván Castaño (chercheuse) y ont animé un atelier sur la numérisation, en présentant notamment les enjeux de la mobilisation contre le projet d'ordonnance *Bruxelles numérique*.

UNE CONTRIBUTION À LA NOUVELLE NOMENCLATURE ALPHA

La coordination de la Mission Accueil et Orientation a été désignée par le Mouvement LEE pour alimenter la réflexion du groupe de travail « Nomenclature-Périmètre de l'alphabétisation », lancé par le Comité de pilotage sur l'alphabétisation en Fédération Wallonie-Bruxelles. Ce groupe de travail avait comme mission de délimiter le périmètre des différentes formations d'alphabétisation et le public cible de celles-ci. Le travail réalisé a abouti à un document appelé « Périmètre-nomenclature alpha » et devrait être validé par une conférence interministérielle en janvier 2023.

Voici ci-dessous les nouvelles définitions adoptées :

NOUVELLE NOMENCLATURE ALPHA

ALPHABÉTISATION	Action visant l'apprentissage des langages fondamentaux équivalents au CEB (fin d'études primaires) en matière de lecture, écriture, expression orale, ainsi que de calcul. L'alphabétisation s'adresse à toute personne adulte qui n'est plus soumise à l'obligation scolaire, qui ne sait pas ou peu lire, écrire, parler, ou qui ne maîtrise pas – et ce dans aucune langue – les langages fondamentaux et savoirs de base correspondant au niveau de fin d'études primaires (CEB).
ALPHABÉTISATION POUR FRANCOPHONES	Ces cours d'alphabétisation visent les personnes qui s'expriment et maîtrisent le français oral mais qui ont été peu ou non scolarisées. Ces personnes francophones ne maîtrisent pas les langages fondamentaux et savoirs de base correspondant au niveau de fin d'études primaires (CEB).
ALPHABÉTISATION POUR NON-FRANCOPHONES	Ces cours d'alphabétisation ne s'adressent qu'aux personnes étrangères ou d'origine étrangère qui ne parlent pas le français, pour autant qu'elles répondent à ces mêmes critères – et donc qu'elles ne maîtrisent pas ces langages fondamentaux – dans leur langue.
FLE – FRANÇAIS LANGUE ÉTRANGÈRE	Le FLE a pour objectif l'apprentissage de la langue française pour des publics ayant été scolarisés dans une autre langue que le français. Il s'agit d'apprentissages pour les personnes scolarisées dans leur langue d'origine, qui ont des compétences équivalentes au CEB ou supérieures.
RAN – REMISE À NIVEAU	La remise à niveau vise l'acquisition ou le renforcement des connaissances générales en français et/ou en calcul pour des publics ayant acquis les compétences équivalentes aux langages fondamentaux du CEB.

UNE COLLABORATION AVEC LES BAPA¹³

En vue de l'entrée en vigueur du nouveau Décret Primoarrivant en 2023, deux réunions entre les coordinations des BAPA et Maria Herraz (coordinatrice de la Mission Accueil et Orientation) ont été organisées, ainsi qu'une rencontre entre les travailleurs de première ligne des BAPA et le personnel chargé de l'accueil à LEE Bxl. L'objectif était d'harmoniser les pratiques en ce qui concerne l'orientation du public alpha primoarrivant à la sortie du parcours d'intégration obligatoire.

De plus, Amadou Ba (reponsable de projet au Service Pédagogique) a rencontré les opérateurs linguistiques BAPA, dans l'objectif de constituer un référentiel commun de compétences, pour permettre à tous les opérateurs linguistiques BAPA d'avoir un document commun de référence en termes de contenu d'apprentissage.

TAC-TIC EMPLOI, TROISIÈME ÉDITION

Les deuxième et troisième éditions de Tac-TIC Emploi se sont succédé en 2022¹⁴. Le projet, mobilisant les ressources des Centres Alpha, du Service Alpha-Emploi et de la Mission Accueil et Orientation, s'adresse aux apprenant·e·s qui possèdent un niveau en lecture et en écriture suffisant pour pouvoir accéder aux TIC. Ces dernier·ère·s bénéficient, en marge des cours d'alphabétisation, d'un accompagnement par le Service Alpha-Emploi, notamment d'un suivi individuel et de séances collectives sur tout ce qu'il faut savoir en termes de recherche d'emploi.

DES NOUVEAUX·ELLES FORMATEUR·RICE·S POUR ASSURER LA RELÈVE

LEE Bxl a pris des dispositions pour renforcer les équipes suite au départ à la retraite d'un certain nombre de formateur·rice·s. Outre le dispositif d'accompagnement pédagogique dont ont bénéficié les nouveaux·elles formateur·rice·s engagé·e·s (voir page 32), neuf candidat·e·s ont suivi une formation d'initiation au métier de formateur·rice en alphabétisation.

13_ Bureaux d'accueil pour primoarrivants.

14_ La deuxième édition s'est tenue de septembre 2021 à juin 2022, la troisième a débuté en septembre 2022 et se poursuivra jusque juin 2023.



LES JEUDIS DU CINÉMA : RETOUR AU VENDÔME

Initiés par LEE Bxl en 2005, Les Jeudis du Cinéma permettent aux apprenant·e·s du secteur de l'alphabétisation et du FLE de découvrir des films qui ont pour objectif de susciter une réflexion sociopolitique dans les groupes, d'échanger des points de vue, voire d'envisager collectivement des pistes d'action. Après un début d'année toujours perturbé par la crise sanitaire, les séances ont pu reprendre au Vendôme (Ixelles) à partir d'octobre. En 2022, 8 films ont été programmés et 5 fiches pédagogiques réalisées :

13 Janvier	<i>Yao</i>
3 et 17 février	<i>Hors normes</i>
17 et 24 mars	<i>Maudie</i>
25 avril	<i>Les souvenirs</i>
2 et 8 juin	<i>Les invisibles</i>
13 et 20 octobre	<i>La source des femmes</i>
17 novembre	<i>Une famille à louer</i>
8 et 15 décembre	<i>Le grand bain</i>

ALPHA-JEUX : JOUER POUR APPRENDRE

Alpha-Jeux propose des jeux pour soutenir l'apprentissage du français auprès d'adultes en formation d'alphabétisation, ainsi que des formations de formateur·rice·s dans ce domaine.

La responsable de projet, Hélène Renglet, a réalisé les actions suivantes :

- ➔ Intervention dans les groupes d'apprenant·e·s du Centre Alpha Molenbeek, du CEDAS (Centre de Développement et d'Animation Schaerbeekois) et du Collectif Alpha. Au total, 11 séances ont été organisées, touchant **63 apprenant·e·s et 6 formateur·rice·s** ;
- ➔ Séance de présentation de nouveaux jeux pour des formateur·rice·s de LEE Bxl ;
- ➔ Publication d'un article, en collaboration avec Nathalie De Wolf (Collectif Alpha) : « Le jeu en alpha pour apprendre tout en plaisir », Langue et culture : place au(x) jeu(x) !, juin 22, pp. 69-74.

https://www.cdac-alpha.be/GED_BIZ/195026891320/ALPHAJEUX.pdf

Du 30 mai au 13 juin 2023

FESTIVAL

ARTS & ALPHA

Parce qu'en alphabétisation, on apprend autrement...

www.artsetalpha.be



EXPOSITIONS
SPECTACLES
PROJECTIONS
ÉCOUTES SONORES
VISITES GUIDÉES
CONFÉRENCES
ATELIERS
DÉBATS...
À L'AFFICHE
DE CE FESTIVAL 2023.

**PERSPECTIVES
2023**





RENFORCER LA MOBILISATION CONTRE *BRUXELLES NUMÉRIQUE*

La présentation au Parlement du projet d'ordonnance *Bruxelles numérique*, initialement prévue fin 2022, a finalement été reportée à 2023. LEE Bxl a rencontré à plusieurs reprises les pouvoirs publics porteurs de celui-ci. Toutefois, aucun changement de position notable n'est à signaler suite à ces entretiens. Nous allons continuer de mobiliser toutes nos ressources contre le projet si celui-ci n'est pas modifié de façon à garantir l'accès aux administrations bruxelloises pour tous·tes les citoyen·ne·s.

SOUTENIR LES OPÉRATEURS ALPHA-FLE POUR LES DEMANDES D'AGRÉMENTS

LEE Bxl, en tant que CRÉDAF, accompagnera les opérateurs du secteur Alpha-FLE dans leurs démarches pour obtenir l'agrément en priorité 2, dans le cadre du décret Cohésion sociale. Dans ce contexte, nous recommanderons à la COCOF de veiller à un financement qui permette au minimum de stabiliser ce secteur, tout en étant particulièrement attentif aux effets de la non-prise en compte des heures conventionnées dans le dossier de demande d'agrément.

PLAN QUINQUENNAL : DERNIÈRE LIGNE DROITE

Durant 2023, nous finaliserons notre Plan d'action quinquennal, qui entrera en vigueur en 2024 (voir pages 15-17).

FESTIVAL ARTS & ALPHA, QUATRIÈME ÉDITION

Arts & Alpha est un projet initié et coordonné par LEE Bxl, qui tend à valoriser – auprès d'un public aussi large que possible – les pratiques culturelles en alphabétisation et en FLE à Bruxelles. Du 30 mai au 13 juin 2023, une trentaine de projets artistiques menés dans des groupes d'alphabétisation et de FLE seront mis à l'honneur dans dix lieux culturels bruxellois : expositions, spectacles, projections, écoutes sonores, visites guidées, conférences, ateliers, débats... De quoi nourrir créativité, curiosité et réflexion citoyenne !

Plus d'infos :

<https://artsetalpha.be/festival-2023/>.

1000 POUPÉES EN LUTTE POUR LE DROIT AU LOGEMENT

Dans la lignée du projet de recherche-action consacré à la gentrification de Molenbeek (voir pages 32-33), LEE Bxl, avec l'asbl La Rue, fera campagne pour dénoncer le mal-logement en région bruxelloise et le non-respect du droit au logement dans les politiques publiques. Une fresque textile regroupant 1000 poupées de chiffons sera réalisée, chacune d'elles représentant une personne en situation de mal-logement. L'ensemble sera porté dans l'espace public le 26 mars 2023 (Journée européenne d'action pour le droit au logement), le 27 mai 2023 (Journée des quartiers populaires), et lors du festival Arts et Alpha.

Plus d'infos :

[1.000 poupées en lutte pour le droit au logement.](#)

L'OFFRE DE FORMATION DU SECTEUR S'ÉTOFFE

LEE Bxl va adapter son offre de formations continuées aux besoins des secteurs de l'alphabétisation et du FLE. Une dizaine de nouvelles formations seront proposées dans le programme 2023-2024 : *Prendre la parole. Accompagner les apprenant-e-s en alpha à s'exprimer oralement devant un public ; Les apprenant-e-s vous posent des questions sur le marché de l'emploi ? Comment y répondre ? ; 1001 façons d'écrire son rapport d'activité ; Construction de démarches d'auto-socio-construction en grammaire ; Comment travailler des visites de musées avec son groupe ? Et comment répondre au mieux aux objectifs de l'alpha ? ; La mémorisation à l'oral : stratégies pour la soutenir ; La boîte à outils du formateur/de la formatrice ; Comment aborder les questions de citoyenneté et de vivre ensemble dans les groupes en alpha ou FLE ? ; Oser écrire ; Pourquoi et comment lire des images en alpha ?*

Le programme 2023-2024 sera bientôt mis en ligne sur www.lire-et-ecrire.be/se-former.

UN OUVRAGE SUR LES DROITS SOCIAUX

Hugues Esteveny (chargé de projet au Service Recherche) a collecté auprès d'une quinzaine d'associations du secteur alpha des récits de situations vécues par des apprenant-e-s, se rapportant aux problèmes rencontrés lorsque ceux/celles-ci cherchent à faire valoir leurs droits. Pourquoi les milieux populaires du croissant pauvre de Bruxelles se paupérisent-ils de plus en plus au fil des décennies, et pourquoi éprouvent-ils tant de difficulté à faire valoir leurs droits ? L'ambition de ce projet d'étude est de mettre en forme ces questionnements et de leur apporter des éléments de réponse.



MOYENS HUMAINS ET FINANCIERS

Toute l'équipe de Lire et Ecrire mobilisée dans l'organisation des rassemblements contre l'avant-projet d'ordonnance Bruxelles Numérique



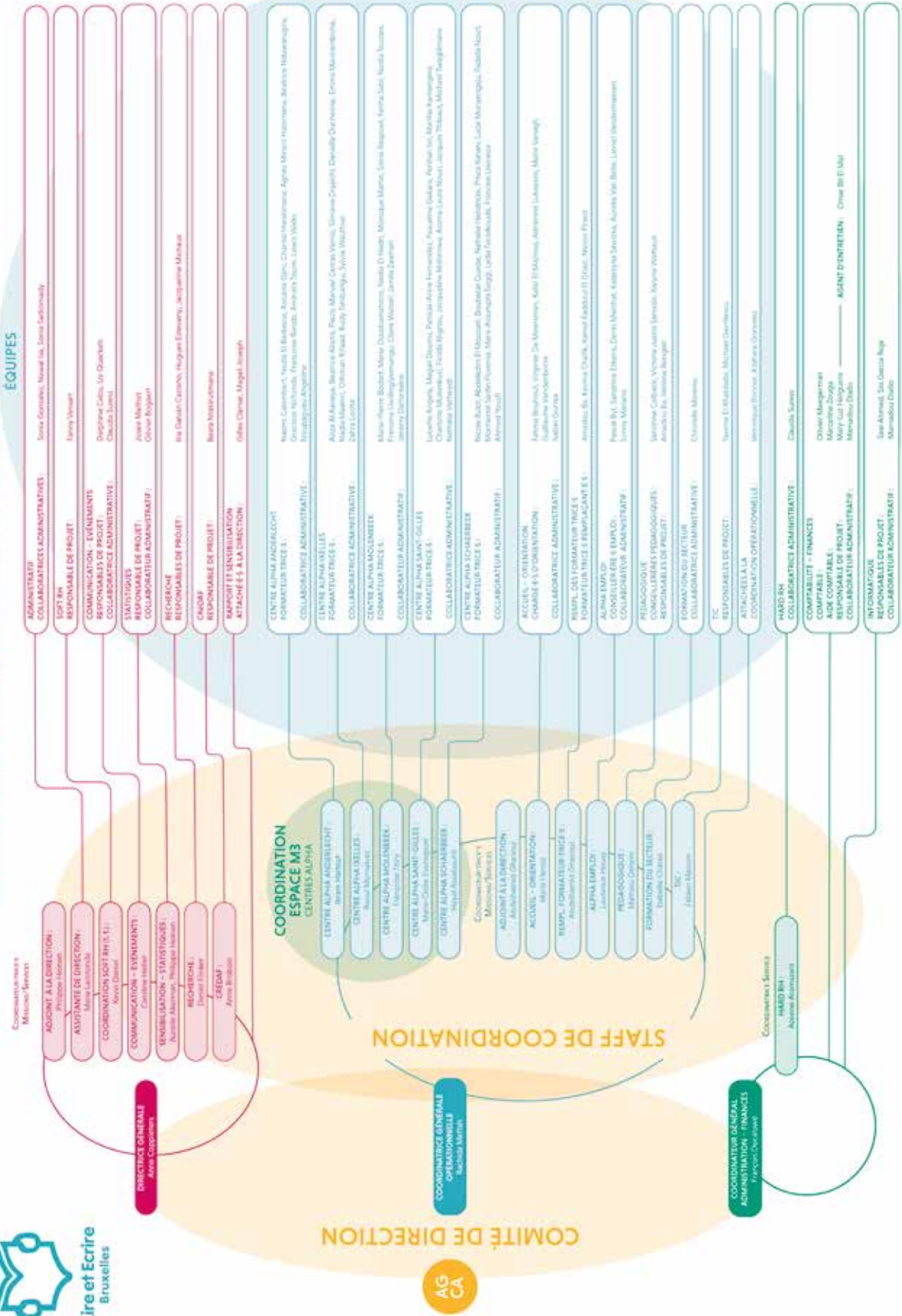
1. ASSEMBLÉE GÉNÉRALE ET ORGANE D'ADMINISTRATION

ORGANE D'ADMINISTRATION

		PRENOM	NOM	ASSOCIATIONS MEMBRES
1	M.	Éric	BUYSENS	FGTB Bruxelles – Directeur du Bureau d'études
2	M.	José	ANGELI	MOC – CSC
3	M.	Eduardo	CARNEVALE	Collectif Alpha
4	Mme	Céline	CAUDRON	CIEP-MOC
5	Mme	Yaël	WISCHNEVSKY	La Chôm'hier
6	Mme	Louise	METRICH	Vie Féminine
7	Mme	Anne-France	MORDANT	Représentation CIEP-MOC
8	Mme	Frédérique	MAWET	Représentation MOS ChanGements pour l'égalité
9	M.	Cire	DIOUM	ASBL CIRé
10	M.	Daniel	FASTENAKEL	
11	M.	Ali	MEZIDI	CATI
12	M.	Khalid	CHATAR	Collectif Formation Société (CFS)
13	Mme	Annick	DE LOOSE	Maison en couleurs
14		En attente de représentation		GAFFI
15	Mme	Sylviane	MARTIN	Maison de Quartier d'Helmet
16	M.	Tri	KHONG	La Porte Verte – Éducation
17		En attente de représentation		F.I.J.
18	M.	Alexandre	ANSAY	CBAI
19	Mme	Lucia	SAPONARA	Les Ateliers du Soleil
20	Mme	Karin	FONTAINE	Centre Culturel d'Evere (L'Entrela)
21	M.	Thierry	DERNELLE	Centre d'Entraide de Jette
22	Mme	Florence	FRAIPONT	CENFORGIL
23	M.	Jean-Marc	LOMRY	CEFAID
24	M.	Giulio	IACOVONE	Casi-UO
25	Mme	Maroussia	DEL MARMOL GERSI	CF2M asbl
26	M.	Gbahi	KOUAKOU	Le Piment
27	Mme	Laury	INGHELBRECHT	La Maison des Enfants d'An- derlecht asbl
28	Mme	Émilie	HENDRICK	Le Maître-Mot asbl
29	Mme	Bénédicte	FOERSTER	Welcome Babbelkot asbl
30		En attente de représentation		CARIA
31	M.	Jean-Christophe	WASTERLAIN	FORMOSA asbl
32	Mme	Mapunza	MOKE	CEDAS asbl

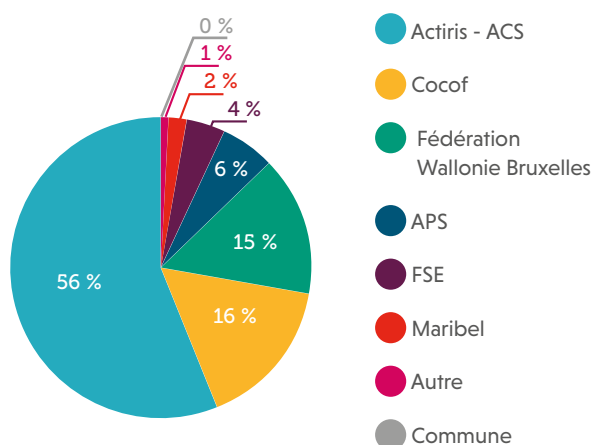
2. L'ÉQUIPE

Lire et Écrire Bruxelles - ORGANIGRAMME 2022

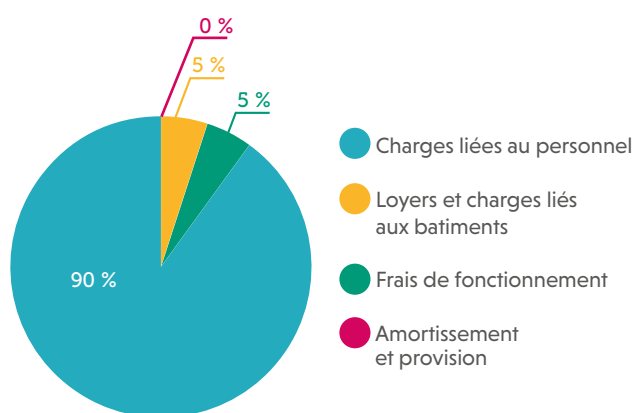


3. FINANCEMENTS ET CHARGES¹⁵

Financements



Charges



- Avec 56 %, Actiris finance 99 postes ACS. C'est notre principale source de financement.
- Vient ensuite la COCOF qui finance LEE Bxl en tant que CRÉDAF (16 %).
- 15 % des subsides proviennent de la Fédération Wallonie-Bruxelles qui finance l'asbl pour ses actions d'Éducation permanente dans le cadre du Décret du 17 juillet 2003.
- Le FSE soutient toutes les actions de lutte contre la fracture numérique (4 %).
- APS : Actiris soutient les actions du SAE (Service Alpha-Emploi) dans le cadre de l'Accompagnement d'un Public Spécifique (6 %).
- Les Fonds sectoriels – Emplois Maribel social sont des postes destinés à diminuer la pénibilité au travail (2 %).
- La commune d'Ixelles soutient nos actions par la mise à disposition gratuite de salles. Il s'agit d'une convention en non numéraire (un peu plus de 0 %).
- Enfin, il y a « Autre » : ce sont les « entrées propres » (1 %). Il s'agit, par exemple, des recettes provenant des inscriptions des apprenant-e-s en alphabétisation, ou des inscriptions des travailleur-euse-s et bénévoles du secteur de l'alphabétisation et du FLE aux formations organisées par LEE Bxl. On compte aussi les recettes provenant de la participation des apprenant-e-s aux Jeudis du Cinéma et celles provenant des diverses interventions extérieures de formation ou de sensibilisation, payées par des organismes qui ont un budget pour ce faire...

Comme le montre le graphique des charges, 90 % des charges de LEE Bxl sont consacrés aux salaires qui rémunèrent **126 travailleur-euse-s en 2022**.

15_ Au moment de la rédaction de ce rapport, les comptes de LEE Bxl n'ont pas encore été arrêtés par l'assemblée générale. Les graphiques présentés se basent sur une projection des comptes de résultats fin avril 2022 et ne tiennent pas compte de l'ONSS compensatoire (opération nulle). Les charges et produits s'équilibrent à ± 8.000.000 €.

CONTACTS

Siège social/Coordination

Crystal Palace,
Rue de la Borne 14 bte 9
1080 Molenbeek-Saint-Jean
02 412 56 10
bruxelles@lire-et-ecrire.be
www.lire-et-ecrire.be/bruxelles

Centre Alpha Anderlecht

Rue Gheude 21-25
1070 Anderlecht
02 521 30 02
bxl.anderlecht@lire-et-ecrire.be

Centre Alpha Ixelles

Rue du Viaduc 133
1050 Ixelles
02 646 20 96
bxl.ixelles@lire-et-ecrire.be

Centre Alpha Molenbeek

Crystal Palace,
Rue de la Borne 14 Bte 9
1080 Molenbeek-Saint-Jean
02 420 71 82
bxl.molenbeek@lire-et-ecrire.be

Centre Alpha Saint-Gilles

Rue de la Victoire 26
1060 Saint-Gilles
02 534 49 55
bxl.saintgilles@lire-et-ecrire.be

Centre Alpha Schaerbeek

Rue Stephenson 80
1000 Bruxelles
02 245 19 41
bxl.schaerbeek@lire-et-ecrire.be

CRÉDAF

Lire et Écrire Bruxelles est reconnue par la Cocof comme Centre Régional pour le Développement de l'Alphabétisation et de l'apprentissage du Français pour adultes

Avec le soutien de la Région de Bruxelles-Capitale, de la Commission communautaire française, d'Actiris, de Bruxelles-Formation, du Fonds social européen, et de la Fédération Wallonie-Bruxelles



Éditrice responsable : Anne Coppieters, rue de la Borne 14 bte 9 - 1080 Molenbeek-Saint-Jean. Mai 2022



CRÉDAF

Lire et Écrire Bruxelles est reconnue par la Cocof comme Centre Régional pour le Développement de l'Alphabétisation et l'apprentissage du Français pour adultes

Avec le soutien de la Région de Bruxelles-Capitale, de la Commission communautaire française, d'Actiris, de Bruxelles-Formation, du Fonds social européen, du Fonds Asile, Migration et Intégration et de la Fédération Wallonie-Bruxelles

